



भारत का राजपत्र The Gazette of India

सी.जी.-डी.एल.-अ.-10052024-254147
CG-DL-E-10052024-254147

असाधारण
EXTRAORDINARY

भाग II—खण्ड 3—उप-खण्ड (ii)
PART II—Section 3—Sub-section (ii)

प्राधिकार से प्रकाशित
PUBLISHED BY AUTHORITY

सं. 1849]

नई दिल्ली, मंगलवार, मई 7, 2024/वैशाख 17, 1946

No. 1849]

NEW DELHI, TUESDAY, MAY 7, 2024/VAISAKHA 17, 1946

पर्यावरण, वन और जलवायु परिवर्तन मंत्रालय

अधिसूचना

नई दिल्ली, 7 मई, 2024

का.आ 1942(अ)—निम्नलिखित प्रारूप अधिसूचना, जिसे केन्द्र सरकार, पर्यावरण (संरक्षण) अधिनियम, 1986 (1986 का 29) की धारा 3 की उपधारा (2) के खंड (v) और खंड (xiv) तथा उपधारा (3) के साथ पठित उपधारा (1) द्वारा प्रदत्त शक्तियों का प्रयोग करते हुए, जारी करने का विचार रखती है, को पर्यावरण (संरक्षण) नियमावली 1986 के नियम 5 के उपनियम (3) की अपेक्षानुसार, ऐसे जनसाधारण की जानकारी के लिए प्रकाशित किया जा रहा है जिनके इससे प्रभावित होने की संभावना है, और यह भी सूचित किया जाता है कि उक्त प्रारूप अधिसूचना पर, उस तारीख से, जिसको इस अधिसूचना को अंतर्विष्ट करने वाले भारत के राजपत्र की प्रतियां जनसाधारण को उपलब्ध करा दी जाती हैं, साठ दिन की अवधि की समाप्ति पर या उसके पश्चात् विचार किया जाएगा;

ऐसा कोई भी व्यक्ति, जिसे इस प्रारूप अधिसूचना में अंतर्विष्ट प्रस्तावों के संबंध में कोई आपत्ति है या वह सुझाव देने का इच्छुक है, विनिर्दिष्ट अवधि के भीतर, केन्द्र सरकार के द्वारा विचार किए जाने के लिए अपनी आपत्ति या सुझाव को सचिव, पर्यावरण, वन और जलवायु परिवर्तन मंत्रालय, इंदिरा पर्यावरण भवन, जोर बाग रोड, अलीगंज, नई दिल्ली-110003 को लिखित रूप में या ई-मेल esz-mef@nic.in पर भेज सकता है।

प्रारूप अधिसूचना

जहाँ कि, तानसा वन्यजीव अभयारण्य जिला ठाणे और पालघर देशांतर 73° 09' 45" से 73° 24' 30" पू और अक्षांश 19° 25' 30" से 19° 46' 45" उ के बीच महाराष्ट्र राज्य के ठाणे जिले के शाहपुर तालुका और पालघर जिला के वाडा, मोखाडा तालुका में स्थित है और यह 304.81 वर्ग किलोमीटर क्षेत्र में फैला हुआ है। इस अभयारण्य को अधिसूचना संख्या डब्ल्यूएलपी 1667/142811/वाई, दिनांक 12 जून, 1970 के माध्यम से अधिसूचित किया

गया था और अधिसूचना संख्या डब्लूएलपी 1085/सीआर-588/आईवी/एफ-5, दिनांक 16 सितंबर, 1985 के माध्यम से नए क्षेत्र को जोड़कर इसमें संशोधन भी किया गया था;

और जहाँ कि, तानसा वन्यजीव अभयारण्य में पाई जाने वाली प्रजातियों में सामान्य तेंदुआ (पैंथेरा पार्डस) भी पाया जाता है जिसका कि बहुत ही अधिक महत्त्व है। इस अभयारण्य में अन्य प्रजातियाँ जैसे कि संकटापन्न रस्टी-स्पॉटेड कैट (*प्रियोनैलुरस रूबिगिनोसस*), जंगली कैट (फेलिस चाउस), स्मॉल इंडियन सिवेट, सामान्य पाम सिवेट, पिसूरी, इंडियन रॉक पायथन, रैट स्लेक, इंडियन कोबरा, रसेल वाइपर, चेकर्ड कीलबैक, सामान्य मॉनिटर छिपकली आदि भी पाए जायी जाती हैं;

और जहाँ कि, इस क्षेत्र में समृद्ध पुष्प विविधता पायी जाती है और यह बड़ी संख्या में वृक्ष प्रजातियाँ जैसे कि एन (*टर्मिनलिया अस्ता/बार टोमनटोसा*), अम्बा (*मनगीफेरीअ इंडिका*), अमाती (वाविडिग) (*एबेलिया प्रजेरियम-काँट्रम*), अंजान (*हार्डविकिया बिनाटा*), आप्टा (*बयुहीनीअ रेसेमोसा लैम.*), असंद (*ब्रिडेलिया रेडुसा*), अर्जुन सदादा (*टर्मिनलिया अर्जुना*), आंवला (*फाइलेंथस एम्बलिका*), बभ्रुल (*अकेसिया निलोटिका वेरिंडिका*), बेल (*एगल मार्मेलोस*), बकुला (*मिमुसाँप्स एलेगी*), बहावा (*कैसिया फिस्टुला*), बेहेड़ा (*टर्मिनलिया बेलिरिका*), भिंडी (*थेस्पेसिया पाँपुलनिया*), भोमा (*ग्लोचिंडियन एलिप्टिकम*), भोकार (शेल्यूट) (*काँडिया डाइचोटोमा*), भोर जंभुल (*अमीनिया बैसीफेरा*), भुक्तेश (लॉसेट) (*मुसेंडा फ्रोंडासा*), बिबा (*सेमीकार्पस एनाकार्डियम*), बिबला (*टेरोकार्पस मार्सुपियम*), बोंडारा (*लेगरस्ट्रोइमिया पारविफ्लोरा*), बोर (*ज़िज़िफ़स मॉरिटियाना*), चामोल (*बौहिनिया वेहिली*), चंदा, चंदवा (*मैकरंगा पेल्टेट*), चार, चारोली (*बुचानिया लानज़ान*), चेरा (*एरिनोई कार्पुस्त्रिमोनी*), चिंच (*टैमारिंडस इंडिका*), दांडोशी (*डालोएर्जिया लांसियोलारिया*), दाइवस (डाहिबेल) (*काँडिया मैकलियोडी*), दातिर (*फिकस हेटरोफिला*), धामन (*ग्रेविया टिलियाफोलिया*), धवाड़ा (*एनोगीसस लैटिफोलिया*), डिकेमाली (*गार्डेनिया रेजिनिफेरा*), गोल (*ट्रेमा ओरिएंटलिस*), हेडा हल्लु (*एडिना काँडिफोलिया*), हिरदा (*टर्मिनलिया चेबुला*), जाम्बा (*ज़ाइलिया ज़ाइलोकार्पा*), जाम्बुल (*सिज़िगियम क्यूमिनी*), काकड़ (*गरुगा पिन्नाटा*), कोंडाल (*स्टरकुलिया यूरेन्स*), करंबेल (*डिलेनिया पेंटाग्यना*), कार्लिलिंब (काडिलिंब) (*मुर्रिया कोएनिगी*) आदि, को सबल प्रदान करता है;

और जहाँ कि, इस क्षेत्र के पक्षी-जीव विविधता में छोटा ग्रेवे, जलकाग, भारतीय शाग, छोटा जलकाग, डर्टर, तालाव बगला, मवेशी सफ़ेद बगला, बड़ा सफ़ेद बगला, छोटा सफ़ेद बगला, नाइट बगला, चेस्टनट बिटन, लेसेर फलमींगो, पीनटैल, सामान्य टील, स्पॉटबिल बत्तख, मल्लारेड, गड़वल, विजियन, ग्रगने, शोवेल्लर, सामान्य पोचार्ड, वाइटआई पोचार्ड-, कॉम्ब बत्तख, ब्लैकविंगड चील, काली चील, ब्लैकडरड चील, ब्राह्मणी चील, शिकरा, छोटा बाज़, वाइटआई बज़र्ड ईगल-, पूर्वी स्टेप्पे ईगल, तवने ईगल, पल्ला फिशिंग ईगल, भारतीय लौंगब्लिड गिद्ध, भारतीय वाइटबैक गिद्ध, मार्स हरेरियर, मोंटागु हरेरियर, पले हरेरियर, करेस्टिड सेरपेंट ईगल, पेरेग्रीने फ्लेकॉन, आदि आते हैं;

और जहाँ कि, संरक्षित तानसा वन्यजीव अभयारण्य के आसपास क्षेत्र को पारिस्थितिक और पर्यावरणीय दृष्टिकोण से पारिस्थितिकी संवेदी जोन के रूप में संरक्षित और सुरक्षित करना और उद्योगों को प्रतिबंधित करना आवश्यक है या उक्त पारिस्थितिकी संवेदी जोन में श्रेणी विशेष के उद्योगों और उनके संचालन और उनकी प्रक्रियाओं पर भी प्रतिबन्ध लगाना आवश्यक है।

अतः अब, केन्द्र सरकार, पर्यावरण (संरक्षण) नियम, 1986 के नियम 5 के उपनियम (3) के साथ पठित पर्यावरण (संरक्षण) अधिनियम, 1986 (1986 का 29) (जिसे एतश्मिन् पश्चात् पर्यावरण अधिनियम कहा गया है) की धारा 3 की उपधारा (1) और उपधारा (2) के खंड (v) और खंड (xiv) तथा उपधारा (3) द्वारा प्रदत्त शक्तियों का प्रयोग करते हुए, महाराष्ट्र राज्य में तानसा वन्यजीव अभयारण्य से 1.00 किलोमीटर से 9.00 किलोमीटर तक के क्षेत्र को तानसा वन्यजीव अभयारण्य पारिस्थितिकी संवेदी जोन (जिसे एतश्मिन् पश्चात् पारिस्थितिकी संवेदी जोन कहा गया है) के रूप में अधिसूचित करती है, जिसका विवरण निम्नानुसार है, यथा:--

1. पारिस्थितिकी संवेदी जोन का विस्तार और सीमा.-

(1) यह पारिस्थितिकी संवेदी जोन महाराष्ट्र राज्य के ठाणे और पालघर जिले में 475.160 वर्ग किलोमीटर क्षेत्र में फैला हुआ है, जिसमें 280.581 वर्ग किलोमीटर वन क्षेत्र और क्षेत्र 194.579 वर्ग किलोमीटर गैर-वन जिसमें 161 ग्राम शामिल है। पारिस्थितिकी संवेदी जोन तानसा वन्यजीव अभयारण्य की सीमा से 1.00 किलोमीटर से 9.00 किलोमीटर तक है। ठाणे जिले के शाहपुर और भिवंडी विकास खंड और पालघर जिले के वाडा और मोखाडा विकास खंड को तानसा वन्यजीव अभयारण्य के आसपास के पारिस्थितिकी संवेदी जोन में शामिल किया गया है।

- (2) तानसा पारिस्थितिकी संवेदी जोन की सीमाओं का विवरण **अनुलग्नक I-क** के रूप में संलग्न है।
- (3) यह पारिस्थितिकी संवेदी जोन पूर्वी की ओर शाहपुर वन प्रभाग के वन और निजी क्षेत्र, दक्षिणी की ओर ठाणे के वन प्रभाग और पश्चिम और उत्तर की ओर जवाहर वन प्रभाग से घिरा हुआ है। पारिस्थितिकी संवेदी जोन सहित अभयारण्य का मानचित्र **अनुलग्नक I-ख** के रूप में संलग्न है।
- (4) पारिस्थितिकी संवेदी जोन का भू उपयोग मानचित्र और गूगल अर्थ इमेजरी क्रमशः **अनुलग्नक 1 ग और अनुलग्नक 1 घ** के रूप में संलग्न है।
- (5) भूमि की विधि स्थिति के साथ टोपोशीट पर पारिस्थितिकी संवेदी जोन का मानचित्र क्रमशः **अनुलग्नक 1ङ और अनुलग्नक 1च** के रूप में संलग्न है।
- (6) तानसा वन्यजीव अभयारण्य और इसके पारिस्थितिकी संवेदी जोन के आसपास संरक्षित क्षेत्रों को जोड़ने वाले संभावित वन्यजीव गलियारों का मानचित्र **अनुलग्नक-1छ** के रूप में संलग्न है।
- (7) पारिस्थितिकी संवेदी जोन और तानसा वन्यजीव अभयारण्य के भू-निर्देशांको की सूची **अनुलग्नक - II** के रूप में संलग्न है।

(8) प्रस्तावित पारिस्थितिकी संवेदी जोन में शामिल तहसीलवार क्षेत्र निम्नानुसार है: -

तहसील का नाम	पारिस्थितिकी संवेदी जोन का क्षेत्र
शाहपुर	202.713 वर्ग किलोमीटर
भीवंडी	30.948 वर्ग किलोमीटर
मोखोडा	55.434 वर्ग किलोमीटर
वाडा	186.065 वर्ग किलोमीटर
कुल	475.160 वर्ग किलोमीटर

- (9) तानसा पारिस्थितिकी संवेदी जोन क्षेत्र के भीतर आने वाले गावों की और ऐसे गावों, जिनका क्षेत्र इस पारिस्थितिकी संवेदी जोन के बगल में पड़ता है लेकिन इन इन गावों में मानव बस्ती है, की सूची **अनुलग्नक-III** के रूप में संलग्न है।
- (10) प्रस्तावित पारिस्थितिकी संवेदी जोन के भीतर की भूमिका की कानूनी स्थिति **अनुलग्नक- IV** के रूप में संलग्न है।
- (11) पारिस्थितिकी संवेदी जोन निगरानी समिति द्वारा की गई कार्रवाई सम्बन्धी रिपोर्ट का प्रपत्र **अनुलग्नक- V** के रूप में संलग्न है।

2. पारिस्थितिकी संवेदी जोन की आंचलिक महायोजना.-

- (1) राज्य सरकार, पारिस्थितिकी संवेदी जोन के प्रयोजनों के लिए राजपत्र में इस अधिसूचना के अंतिम रूप प्रकाशन की तारीख से दो वर्ष की अवधि के भीतर, स्थानीय व्यक्तियों के परामर्श से और इस अधिसूचना में दिए गए अनुबंधों का पालन करते हुए आंचलिक महायोजना तैयार करेगी।
- (2) आंचलिक महायोजना को राज्य सरकार में सक्षम प्राधिकारी के विधिवत अनुमोदित करना होगा।
- (3) पारिस्थितिकी संवेदी जोन की आंचलिक महायोजना को राज्य सरकार द्वारा उस तरीके से जो इस अधिसूचना में विनिर्दिष्ट और सम्बन्धित केन्द्रीय और राज्य कानूनों के अनुरूप तथा केन्द्र सरकार के द्वारा जारी दिशानिर्देशों यदि कोई हो, के अनुसार ही तैयार किया जायेगा।
- (4) आंचलिक महायोजना को सभी संबंधित राज्य विभागों के परामर्श से तैयार किया जायेगा, यथा:-
- पर्यावरण;
 - वन;

- (iii) कृषि, पशुपालन, डेयरी और मछली व्यवसाय;
- (iv) राजस्व;
- (v) शहरी विकास;
- (vi) पर्यटन और सांस्कृतिक कार्य विभाग;
- (vii) ग्राम विकास, नगर पालिका एवं पंचायती राज;
- (viii) जल संसाधन;
- (ix) महाराष्ट्र राज्य प्रदूषण नियंत्रण बोर्ड;
- (x) लोक निर्माण विभाग; और
- (xi) उद्योग।

(5) जब तक की इस अधिसूचना में ऐसा विनिर्दिष्ट न हो, आंचलिक महायोजना के अंतर्गत वर्तमान में अनुमोदित भू-उपयोग, अवसंरचना और क्रियाकलापों पर कोई प्रतिबंध नहीं लगाया जाएगा तथा आंचलिक महायोजना में सभी अवसंरचनाओं और क्रियाकलापों में सुधार करके उन्हें अधिक कारगर और पारिस्थितिकी-अनुकूल बनाने की व्यवस्था की जाएगी।

(6) आंचलिक महायोजना में वनरहित और अवक्रमित क्षेत्रों के सुधार, विद्यमान जल निकायों के संरक्षण, आवाह क्षेत्रों के प्रबंधन, जल-संभरों के प्रबंधन, भू-जल के प्रबंधन, मृदा और नमी के संरक्षण, स्थानीय जनता की आवश्यकताओं तथा पारिस्थितिकी एवं पर्यावरण के ऐसे अन्य पहलुओं के लिए प्रावधान किये जायेंगे जिन पर ध्यान दिया जाना आवश्यक है।

(7) आंचलिक महायोजना में सभी विद्यमान पूजा स्थलों, ग्रामों एवं शहरी बस्तियों, श्रृंखलाओं और उनकी किस्मों, कृषि क्षेत्रों, उपजाऊ भूमि, उद्यानों एवं उद्यानों की तरह के हरित क्षेत्रों, बागवानी क्षेत्रों, बगीचों, झीलों और अन्य जल निकायों की सीमा का सहायक मानचित्र के साथ निर्धारण किया जाएगा। महायोजना में मौजूदा और प्रस्तावित भू-उपयोग की विशेषताओं का ब्यौरा भी दिया जाएगा।

(8) आंचलिक महायोजना में पारिस्थितिकी संवेदी जोन में होने वाले विकास का विनियमन किया जाएगा और सारणी में यथासूचीबद्ध पैराग्राफ 4 में प्रतिषिद्ध एवं विनियमित क्रियाकलापों का पालन किया जाएगा। इसमें स्थानीय जनता की आजीविका की सुरक्षा के लिए पारिस्थितिकी-अनुकूल विकास का भी सुनिश्चयन एवं संवर्धन किया जाएगा।

(9) आंचलिक महायोजना, क्षेत्रीय विकास योजना की सह-कालिक होगी।

(10) आंचलिक महायोजना, निगरानी समिति के लिए एक संदर्भ दस्तावेज का काम तैयार और सूचित करेगी ताकि वह इस अधिसूचना के उपबंधों के अनुसार अपने निगरानी कर्तव्यों का निर्वहन कर सके।

3. राज्य सरकार द्वारा किए जाने वाले उपाय.- राज्य सरकार इस अधिसूचना के उपबंधों को प्रभावी बनाने के लिए निम्नलिखित उपाय करेगी, यथा:-

(1) **भू-उपयोग.-** (क) पारिस्थितिकी संवेदी जोन के वनों, बागवानी क्षेत्रों, कृषि क्षेत्रों और साथ ही, मनोरंजन के लिए अभिजात उद्यानों और खुले स्थानों का किसी वाणिज्यिक या आवासीय या औद्योगिक क्रियाकलापों के लिए न तो उपयोग किया जायेगा और न ही इसमें इनका परिवर्तन किया जायेगा:

परंतु पारिस्थितिकी संवेदी जोन के भीतर उपर्युक्त भाग (क) में विनिर्दिष्ट प्रयोजन से भिन्न किसी प्रयोजन के लिए कृषि और अन्य भूमि का संपरिवर्तन को निगरानी समिति की सिफारिश पर और क्षेत्रीय नगर योजना अधिनियम तथा यथा लागू केन्द्र सरकार या राज्य सरकार के अन्य नियमों एवं विनियमों के अधीन तथा इस अधिसूचना के उपबंधों के अनुसार सक्षम प्राधिकारी के पूर्व अनुमोदन से स्थानीय निवासियों की निम्नलिखित आवासीय जरूरतों को पूरा करने के लिए अनुमति दी जा सकेगी:-

- i. वर्तमान सड़कों को चौड़ा करना, उन्हें सुदृढ़ करना और नई सड़कों का निर्माण करना;
- ii. बुनियादी ढांचों और नागरिक सुविधाओं का निर्माण और नवीकरण;
- iii. प्रदूषण उत्पन्न न करने वाले लघु उद्योग;

- iv. कुटीर उद्योग सहित ग्राम उद्योग; पारिस्थितिकी पर्यटन में सहायक सुविधा भण्डार, और स्थानीय सुविधाएं तथा गृह वास; और
- v. पैरा-4 में यथा उल्लिखित बढ़ावा दिए गए और विनियमित किये गये क्रियाकलाप:

परंतु यह भी कि राज्य सरकार के अनुमोदन के बिना एवं भारत के संविधान के अनुच्छेद 244 के उपबंधों तथा तत्समय प्रवृत्त विधि, जिसके अंतर्गत अनुसूचित जनजाति और अन्य परंपरागत वन निवासी (वन अधिकारों की मान्यता) अधिनियम, 2006 (2007 का 2) भी आता है, का अनुपालन किए बिना वाणिज्यिक और औद्योगिक विकास क्रियाकलापों के लिए जनजातीय भूमि के प्रयोग की अनुमति नहीं होगी।

परंतु यह भी कि पारिस्थितिकी संवेदी जोन के अंतर्गत आने वाली भूमि के अभिलेखों में हुई किसी त्रुटि को, निगरानी समिति को विचार प्राप्त करने के पश्चात्, राज्य सरकार द्वारा प्रत्येक मामले में एक बार सुधारा जा सकेगा और उक्त त्रुटि को सुधारे जाने की सूचना केंद्र सरकार के पर्यावरण, वन और जलवायु परिवर्तन मंत्रालय को दे दी जाएगी:

परंतु यह भी कि उपरोक्त त्रुटि को सुधारने में, इस उप-पैरा में यथा उपबंधित के सिवाय, किसी भी दशा में भू-उपयोग का परिवर्तन शामिल नहीं होगा।

परंतु यह भी कि हरित क्षेत्र, जैसे वन क्षेत्र और कृषि क्षेत्र, में कोई परिणामगत कमी नहीं आनी चाहिये और अनुप्रयुक्त या अनुत्पादक कृषि क्षेत्रों में वनीकरण तथा पर्यावासों की बहाली के कार्यकलापों से पुनः वनीकरण किए जाने के प्रयास किए जाने होंगे।

(2) प्राकृतिक जल स्रोत एवं झरने.- आंचलिक महायोजना में सभी प्राकृतिक जलमार्गों के आवाह क्षेत्रों की पहचान की जाएगी और आंचलिक महायोजना में उनके संरक्षण और बहाली की योजना सम्मिलित की जाएगी और राज्य सरकार द्वारा जल आवाह प्रबंधन योजना इस रीति से बनाई जाएगी कि उसमें आवाह क्षेत्रों में विकास क्रियाकलापों को प्रतिषिद्ध और निर्बंधित किया गया हो।

भूजल के दोहन की अनुमति केवल भूमि के स्वामी/कब्जाधारी के वास्तविक कृषि और घरेलू उपभोग के लिए दी जाएगी। किसी भी वाणिज्यिक/कृषि या पशुधन संचालन से जल स्रोत के संदूषण या प्रदूषण को रोकने के लिए सभी उपाय किए जाएंगे।

(3) पर्यटन/पारिस्थितिकी पर्यटन.- (क) पारिस्थितिकी संवेदी जोन के भीतर के सभी नए पारिस्थितिकी पर्यटन, पर्यटन क्रियाकलाप या वर्तमान पर्यटन क्रियाकलापों का विस्तार पारिस्थितिकी संवेदी जोन की पर्यटन महायोजना के अनुसार ही होंगे।

(ख) पारिस्थितिकी पर्यटन महायोजना को पर्यटन विभाग द्वारा राज्य सरकार के पर्यटन एवं वन विभाग के परामर्श से तैयार किया जायेगा।

(ग) यह पर्यटन महायोजना जोनल महायोजना की ही एक घटक होगी और यह उस पारिस्थितिकी संवेदी जोन की वहन क्षमता अध्ययनों पर आधारित होगी।

(घ) नए पर्यटन क्रियाकलापों को निम्न प्रकार से विनियमित किया जायेगा, यथा:-

(i) वन्यजीव अभयारण्य की सीमा से एक किलोमीटर के भीतर या पारिस्थितिकी संवेदी जोन की सीमा तक, इनमें से जो भी ज्यादा नजदीक हो, किसी भी नये होटल या रिजॉर्ट के निर्माण की अनुमति नहीं होगी।

परन्तु संरक्षित क्षेत्र की सीमा से एक किलोमीटर की दूरी से परे तथा पारिस्थितिकी संवेदी जोन की सीमा तक नये होटलों या रिजॉर्ट के निर्माण की अनुमति केवल पर्यटन महायोजना के अनुसार पूर्व परिभाषित और निर्धारित क्षेत्रों में और केवल पारिस्थितिकी पर्यावरण सुविधाओं के लिए दी जा सकेगी;

(ii) पारिस्थितिकी संवेदी जोन के भीतर सभी नए पर्यटन क्रियाकलाप या वर्तमान पर्यटन क्रियाकलापों का विस्तार पर्यावरण, वन एवं जलवायु परिवर्तन मंत्रालय के द्वारा जारी किए गए पारिस्थितिकी पर्यटन दिशानिर्देशों के अनुसार और राष्ट्रीय बाघ संरक्षण प्राधिकरण के द्वारा जारी किए गए पर्यटन पर्यावरण दिशानिर्देशों (समय-समय पर यथा संशोधित), जिसमें पारिस्थितिकी पर्यटन, पारिस्थितिकी शिक्षा और पारिस्थितिकी विकास पर जोर दिया गया हो, के अनुसार होंगे;

(iii) जब तक जोनल महायोजना को तैयार और अनुमोदित नहीं कर दिया जाता है तब तक पर्यटन के विकास और वर्तमान पर्यटन क्रियाकलापों के विस्तार के लिए कोई भी अनुमत संबंधित विनियामक प्राधिकरणों के द्वारा तथा वास्तविक स्थल विशेष जाँच-परख और निगरानी समिति की शिफारिश के आधार पर दी जाएगी।

(4) **प्राकृतिक विरासत.**— पारिस्थितिकी संवेदी जोन के अंतर्गत आने वाले बहुमूल्य प्राकृतिक विरासत के सभी स्थलों जैसे कि जीन पूल रिज़र्व क्षेत्र, शैल संरचना, जल प्रपात, झरने, दर्रे, उपवन, गुफाएं, स्थल, वनपथ, रोहण मार्ग, उत्प्रपात आदि की पहचान की जाएगी और इस अधिसूचना के प्रकाशन की तारीख से छह महीने के भीतर उनकी सुरक्षा और संरक्षण के लिए योजना तैयार की जाएगी और ऐसी योजना आंचलिक महायोजना का भाग होगी।

(5) **मानव निर्मित विरासत स्थल.**— पारिस्थितिकी संवेदी जोन में भवनों, संरचनाओं, कलाकृति-क्षेत्रों तथा ऐतिहासिक, स्थापत्य संबन्धी, सौंदर्यात्मक और सांस्कृतिक महत्व के क्षेत्रों की पहचान की जाएगी और उनके संरक्षण के लिए आंचलिक महायोजना के भाग के रूप में एक विरासत संरक्षण योजना बनायी जाएगी।

(6) **ध्वनि प्रदूषण.**— पर्यावरण (संरक्षण) अधिनियम 1986 और उसमें संशोधन के अधीन ध्वनि प्रदूषण (विनियमन और नियंत्रण) नियम, 2000 में नियत उपबंधों के अनुसार पारिस्थितिकी संवेदी जोन में ध्वनि प्रदूषण की रोकथाम और नियंत्रण किया जाएगा।

(7) **वायु प्रदूषण.**— पारिस्थितिकी संवेदी जोन में, वायु प्रदूषण का निवारण और नियंत्रण भारत सरकार के पर्यावरण एवं वन मंत्रालय द्वारा अधिसूचना क्रमांक जी.एस.आर. 351 (ई), दिनांक 15 मई, 1981 द्वारा जारी वायु (प्रदूषण निवारण और नियंत्रण) अधिनियम, 1981 (1981 का 14) और पर्यावरण (संरक्षण) अधिनियम, 1986 द्वारा प्रकाशित और उसके अधीन बनाए गए नियमों के अनुसार किया जाएगा।

(8) **बहिस्त्राव का निस्सारण.**— अनुपचारित अपशिष्ट और सीवेज का निर्वहन निषिद्ध है। पारिस्थितिकी संवेदी जोन में उपचारित बहिस्त्राव का निस्सारण भारत सरकार के पर्यावरण एवं वन मंत्रालय द्वारा अधिसूचना क्रमांक जी.एस.आर. 58(ई), दिनांक 27 फरवरी 1975 द्वारा जारी जल (प्रदूषण निवारण तथा नियंत्रण) अधिनियम, 1974 (1974 का 6) और पर्यावरण (संरक्षण) अधिनियम, 1986 द्वारा प्रकाशित और उसके अधीन बनाए गए नियमों के उपबंधों के अनुसार होगा।

(9) **ठोस अपशिष्ट.**— ठोस अपशिष्टों का निपटान और प्रबंधन निम्नानुसार किया जाएगा:-

- (क) पारिस्थितिकी संवेदी जोन में ठोस अपशिष्टों का निपटान और प्रबंधन नियम, 2016, जिसे भारत सरकार, पर्यावरण, वन और जलवायु परिवर्तन मंत्रालय की अधिसूचना सं. का.आ. 1357(अ), दिनांक 8 अप्रैल, 2016 के तहत प्रकाशित किया गया था और समय-समय पर जिसमें संशोधन भी किया गया है के अनुसार किया जाएगा;
- (ख) अजैविक पदार्थों का निपटान पारिस्थितिकी संवेदी जोन के बाहर अभिज्ञात किए गए स्थलों पर पर्यावरण के दृष्टि से स्वीकार्य तरीके से किया जाएगा;
- (ग) पारिस्थितिकी संवेदी जोन के भीतर ठोस अपशिष्टों को जलाने या भष्म करने और गड्डों को खोद कर भरे जाने की अनुमति नहीं होगी;
- (घ) स्थानीय प्राधिकारी ठोस अपशिष्टों को बायोडीग्रेडेबल और नानबायोडीग्रेडेबल घटकों में अलग-अलग करेंगे;
- (ङ) बायोडीग्रेडेबल पदार्थों को मुख्यतः कम्पोस्टिंग और वर्मिकल्चर के माध्यम से रिसाइकिलड किया जायेगा;
- (च) पारिस्थितिकी संवेदी जोन के भीतर अभिज्ञात प्रौद्योगिकी का प्रयोग करते हुए तथा वर्तमान नियमों और विनियमों के अनुसार ठोस अपशिष्टों का सुरक्षित और पर्यावरण अनुकूल प्रबंधन (ईएसएम) किया जायेगा।

(10) **जैव चिकित्सा अपशिष्ट.**— जैव चिकित्सा अपशिष्ट का प्रबंधन निम्नानुसार किया जाएगा:-

(क) पारिस्थितिकी संवेदी जोन में जैव चिकित्सा अपशिष्ट का निपटान भारत सरकार के पर्यावरण, वन और जलवायु परिवर्तन मंत्रालय की अधिसूचना सं. सा.का.नि 343 (अ), तारीख 28 मार्च, 2016 के तहत प्रकाशित और समय-समय पर यथा संशोधित, जैव चिकित्सा अपशिष्ट प्रबंधन नियम, 2016 के उपबंधों के अनुसार किया जाएगा।

(ख) पारिस्थितिकी संवेदी जोन में मान्य अभिज्ञात प्रौद्योगिकियों का प्रयोग करते हुए विद्यमान नियमों और विनियमों के अनुरूप जैव चिकित्सा अपशिष्ट का सुरक्षित और पर्यावरण अनुकूल प्रबंधन (ईएसएम) की अनुमति दी जा सकेगी।

(11) **प्लास्टिक अपशिष्ट का प्रबंधन.-** पारिस्थितिकी संवेदी जोन में प्लास्टिक अपशिष्ट का प्रबंधन, भारत सरकार के पर्यावरण, वन और जलवायु परिवर्तन मंत्रालय की समय-समय पर यथा संशोधित अधिसूचना सं. सा.का.नि 340(अ), तारीख 18 मार्च, 2016 के तहत प्रकाशित प्लास्टिक अपशिष्ट प्रबंधन नियम, 2016 के उपबंधों के अनुसार किया जाएगा।

(12) **निर्माण और विध्वंस अपशिष्ट का प्रबंधन.-** पारिस्थितिकी संवेदी जोन में निर्माण और विध्वंस अपशिष्ट का प्रबंधन, भारत सरकार के पर्यावरण, वन और जलवायु परिवर्तन मंत्रालय की समय-समय पर यथा संशोधित अधिसूचना सं. सा.का.नि 317(अ), तारीख 29 मार्च, 2016 के तहत प्रकाशित संनिर्माण और विध्वंस अपशिष्ट प्रबंधन नियम, 2016 के उपबंधों के अनुसार किया जाएगा।

(13) **इलेक्ट्रॉनिक-अपशिष्ट.-** पारिस्थितिकी संवेदी जोन में इलेक्ट्रॉनिक अपशिष्ट (ई-अपशिष्ट) का प्रबंधन, भारत सरकार के पर्यावरण, वन और जलवायु परिवर्तन मंत्रालय द्वारा प्रकाशित समय-समय पर यथा संशोधित ई-अपशिष्ट प्रबंधन नियम, 2016 के उपबंधों के अनुसार किया जाएगा।

(14) **सड़क-यातायात.-** सड़क-यातायात को पर्यावास-अनुकूल तरीके से विनियमित किया जाएगा और इस संबंध में आंचलिक महायोजना में विशेष उपबंध शामिल किए जाएंगे। आंचलिक महायोजना के तैयार होने और राज्य सरकार के सक्षम प्राधिकारी से अनुमोदित होने तक, निगरानी समिति प्रासंगिक अधिनियमों और उनके तहत बनाए गए नियमों एवं विनियमों के अनुसार सड़क-यातायात के अनुपालन की निगरानी करेगी।

(15) **वाहन जनित प्रदूषण.-** वाहन जनित प्रदूषण की रोकथाम और नियंत्रण लागू विधियों के अनुसार किया जाएगा। स्वच्छतर ईंधन के उपयोग जैसे- सीएनजी, एलपीजी आदि के लिए प्रयास किए जाएंगे।

(16) **औद्योगिक इकाइयां.-**

(क) राजपत्र में इस अधिसूचना के प्रकाशन पर या उसके पश्चात पारिस्थितिकी संवेदी जोन के भीतर कोई नए प्रदूषणकारी उद्योगों की स्थापना की अनुज्ञा नहीं दी जाएगी।

(ख) केन्द्रीय प्रदूषण नियंत्रण बोर्ड द्वारा फरवरी, 2016 में जारी मार्गदर्शक सिद्धान्तों में उद्योगों के वर्गीकरण के अनुसार, जब तक कि अधिसूचना में इस प्रकार विनिर्दिष्ट न हो, पारिस्थितिकी संवेदी जोन के भीतर केवल गैर-प्रदूषणकारी उद्योगों को अनुज्ञात किया जाएगा। इसके अतिरिक्त, गैर प्रदूषणकारी कुटीर उद्योगों को बढ़ावा दिया जाएगा।

(17) **पहाड़ी ढलानों का संरक्षण.-** पहाड़ी ढलानों का संरक्षण निम्नानुसार किया जाएगा:-

(क) आंचलिक महायोजना में पहाड़ी ढलानों के उन क्षेत्रों को दर्शाया जाएगा जिनमें किसी भी निर्माण की अनुज्ञा नहीं होगी;

(ख) जिन ढलानों या विद्यमान खड़ी पहाड़ी ढलानों में अत्यधिक भू-क्षरण होता है उनमें किसी भी निर्माण की अनुज्ञा नहीं होगी।

4. पारिस्थितिकी संवेदी जोन में प्रतिषिद्ध या विनियमित किए जाने वाले क्रियाकलापों की सूची- पारिस्थितिकी संवेदी जोन में सभी क्रियाकलाप, पर्यावरण (संरक्षण) अधिनियम, 1986 (1986 का 29) के उपबंधों और उसके अधीन बने नियमों जिसमें तटीय विनियम जोन (सीआरजेड), 2019 (संशोधित) एवं पर्यावरणीय प्रभाव आकलन अधिसूचना (ईआईए), 2006 शामिल है और वन (संरक्षण) अधिनियम, 1980 (1980 का 69), भारतीय वन अधिनियम, 1927 (1927 का 16), वन्यजीव (संरक्षण) अधिनियम, 1972 (1972 का 53) अन्य लागू नियमों के उपबंधों तथा उनमें किए गए संशोधनों के अनुसार शासित होंगे और नीचे दी गई सारणी में विनिर्दिष्ट रीति से विनियमित होंगे, अर्थात्:-

सारणी

क्रम सं.	क्रियाकलाप	विवरण
क प्रतिषिद्ध क्रियाकलाप .		
1.	वाणिज्यिक खनन, पत्थर उत्खनन और भ्रन्जक इकाइयां।	(क) पारिस्थितिकी संवेदी जोन के अंतर्गत वास्तविक स्थानीय निवासियों की घरेलू आवश्यकताओं जिसमें मकानों के संनिर्माण या मरम्मत के लिए धरती को खोदना सम्मिलित है, के सिवाय सभी प्रकार के नए और विद्यमान खनन (लघु और वृहत खनिज), पत्थर उत्खनन और अपघर्षण इकाइयां तत्काल प्रभाव से प्रतिषिद्ध होंगी;

		<p>(ख) विद्यमान खदानों और पत्थर खदानों तथा क्रशिंग इकाइयों के लाइसेंस/लीज की अवधि नहीं बढ़ाई जाएगी। यदि लाइसेंस/लीज विभिन्न अधिनियमों के तहत विद्यमान नियमों का उल्लंघन करता है, तो लाइसेंस/लीज समाप्त कर दिया जाएगा।</p> <p>(ग) कोई भी खनन प्रचालन टी.एन. गोदावर्मन थिरुमुलपाद बनाम भारत संघ के मामले में रिट याचिका (सी) संख्या 202/1995 में और गोवा फाउंडेशन बनाम भारत संघ के मामले में रिट याचिका (सी) संख्या 435/2012 में आये मामनीय उच्चतम न्यायालय के आदेशों और आईए संख्या 1000/2003 में दिनांक 03.06.2022 को आये निर्णय और उसके बाद आईए संख्या 131377/2022 में दिनांक 26.04.2023 और 28.04.2023 को आये निर्णयों के अनुसार ही किया जायेगा।</p>
2.	प्रदूषण (जल, वायु, मृदा, ध्वनि, आदि) उत्पन्न करने वाले उद्योगों की स्थापना।	<p>पारिस्थितिकी संवेदी जोन में कोई नया लाल श्रेणी उद्योग लगाने और वर्तमान प्रदूषणकारी उद्योगों का विस्तार करने की अनुमति नहीं होगी:</p> <p>परन्तु यह कि केन्द्रीय प्रदूषण नियंत्रण बोर्ड द्वारा फरवरी, 2016, समय समय पर यथा संशोधित, में जारी मार्ग दर्शक सिद्धान्तों में उद्योगों के वर्गीकरण के अनुसार जब तक कि अधिसूचना में ऐसा विनिर्दिष्ट न हों, पारिस्थितिकी संवेदी जोन के भीतर गैर-प्रदूषणकारी उद्योगों को अनुज्ञात किया जाएगा और इसके अतिरिक्त, गैर-प्रदूषणकारी कुटीर उद्योगों को बढ़ावा दिया जाएगा।</p>
3.	बड़ी जल विद्युत परियोजनाओं की स्थापना।	प्रतिषिद्ध।
4.	किसी परिसंकटमय पदार्थ का प्रयोग या उत्पादन या प्रसंस्करण।	प्रतिषिद्ध।
5.	प्राकृतिक जल निकायों या भूमि क्षेत्र में अनुपचारित बहिस्त्रावों का निस्सरण।	प्रतिषिद्ध।
6.	ठोस अपशिष्ट निपटान स्थल और ठोस एवं जैव चिकित्सा अपशिष्ट के लिए सामान्य भस्मीकरण सुविधा की स्थापना।	पारिस्थितिकी संवेदी जोन के भीतर किसी भी नया ठोस अपशिष्ट निपटान स्थल और ठोस अपशिष्ट के अपशिष्ट उपचार/प्रसंस्करण सुविधा की अनुमति नहीं है। औद्योगिक प्रक्रिया और स्वास्थ्य प्रतिष्ठान/ या अस्पताल आदि से उत्पन्न किसी भी प्रकार के ठोस अपशिष्ट के उपचार के लिए सामान्य या व्यक्तिगत भस्मीकरण सुविधा की स्थापना प्रतिषिद्ध है।
7.	नई आरा मिलों की स्थापना।	पारिस्थितिकी संवेदी जोन के भीतर न तो नई आरा मिलों को लगाने और न ही वर्तमान आरा मिलों के विस्तार की अनुमति नहीं होगी।
8.	ईट भट्टों की स्थापना करना।	<p>प्रतिषिद्ध।</p> <p>लागू विधियों के अनुसार केवल व्यक्तिगत उपयोग के लिए आवास के लिए देशी टाइल्स/ईट के निर्माण को छोड़कर, लेकिन निगरानी समिति की सिफारिश पर सक्षम प्राधिकारी की पूर्व अनुमति के साथ होगा।</p>
9.	फार्मों, कॉर्पोरेट और कंपनियों द्वारा बड़े पैमाने पर वाणिज्यिक पशुधन और पोल्ट्री फार्म की स्थापना।	<p>प्रतिषिद्ध।</p> <p>परन्तु यह कि स्थानीय किसानों द्वारा अपनी आजीविका के निर्वाह के लिए केवल छोटे पैमाने के पोल्ट्री फार्म ही स्थापित किए जा सकेंगे।</p>
10.	नए काष्ठ आधारित उद्योग।	पारिस्थितिकी संवेदी जोन की सीमा के अंतर्गत किसी भी नए काष्ठ-आधारित उद्योग की स्थापना की अनुमति नहीं दी जाएगी: परन्तु यह कि विधि के अनुसार विद्यमान काष्ठ-आधारित उद्योग जारी होंगे और विद्यमान आरा मिलों के लाइसेंस का नवीनीकरण उनकी समाप्ति पर नहीं किया जाएगा।

ख.विनियमित क्रियाकलाप		
11.	होटलों और रिसोर्टों की वाणिज्यिक स्थापना।	<p>पारिस्थितिकी पर्यटन क्रियाकलापों हेतु लघु अस्थायी संरचनाओं के निर्माण के सिवाय, संरक्षित क्षेत्र की सीमा से एक किलोमीटर के भीतर या पारिस्थितिकी संवेदी जोन की सीमा तक, इनमें जो भी अधिक निकट हो, नए वाणिज्यिक होटलों और रिसोर्टों की स्थापना की अनुमति नहीं होगी:</p> <p>इस अधिसूचना के प्रकाशन की तिथि पर संचालित विद्यमान होटल और रिसॉर्ट्स, जो संरक्षित क्षेत्र की सीमा से 1 किमी के भीतर हैं, को सभी प्रदूषण नियंत्रण नियमों के अनुपालन के अधीन जारी रखने की अनुमति दी जा सकेगी। हालाँकि, इन होटलों और रिसॉर्ट्स के विस्तार की अनुमति नहीं दी जा सकेगी।</p> <p>परंतु, संरक्षित क्षेत्र की सीमा से एक किलोमीटर बाहर या पारिस्थितिकी संवेदी जोन की सीमा तक, इनमें जो भी अधिक निकट हो, पर्यटन महायोजना और प्रचलित विधि और विनियम के अनुसार सभी नए पर्यटन क्रियाकलाप करने या विद्यमान क्रियाकलापों का विस्तार करने की अनुज्ञा होगी। होटल एवं रिसॉर्ट मालिकों को फेंसिंग आदि करते समय आवास का ध्यान रखना होगा, ताकि जंगली पशुओं की आवाजाही पर कोई प्रतिबंध न लगे।</p>
12.	संनिर्माण क्रियाकलाप।	<p>(क) संरक्षित क्षेत्र की सीमा से एक किलोमीटर के भीतर या पारिस्थितिकी संवेदी जोन के विस्तार तक जो भी निकट हो, किसी भी प्रकार के वाणिज्यिक निर्माण की अनुमति नहीं होगी जाएगा:</p> <p>(i) परंतु यह कि, अनुमोदित विकास योजना के प्रावधानों और अन्य लागू नियमों और विनियमों के अधीन, अनुमोदित विकास योजना की विद्यमान संरचनाओं की मरम्मत की अनुमति दी जा सकेगी।</p> <p>(ख) परंतु स्थानीय लोगों को पैराग्राफ 3 के उप पैराग्राफ (1) में सूचीबद्ध क्रियाकलापों सहित उनके उपयोग के लिए उनकी भूमि में स्थानीय निवासियों की आवासीय आवश्यकताओं को पूरा करने लिए निर्माण करने की अनुमति भवन उपविधियों के अनुसार दी जा सकेगी।</p> <p>(ग) एक किलोमीटर से आगे निर्माण कार्य आंचलिक महायोजना के अनुसार विनियमित होंगे।</p>
13.	गैर प्रदूषणकारी उद्योग।	<p>फरवरी 2016 में केंद्रीय प्रदूषण नियंत्रण बोर्ड द्वारा उद्योगों के जारी किए गए वर्गीकरण के अनुसार केवल गैर प्रदूषणकारी-उद्योग और अपरिसंकटमय, लघु और सेवा उद्योग, कृषि, पुष्प कृषि, उद्यान कृषि या ऐसे कृषि आधारित उद्योग जो पारिस्थितिकी संवेदी जोन की अपनी सामग्री से उत्पादों का उत्पादन करते हो, को लागू नियमों और विनियमों के अनुसार सक्षम प्राधिकारी से पूर्व अनुमोदन से ही अनुमति दी जा सकेगी।</p>
14.	वृक्षों की कटाई।	<p>(क) राज्य सरकार के सक्षम प्राधिकारी की पूर्व अनुमति के बिना वन भूमि या सरकारी या राजस्व या निजी भूमि पर वृक्षों की कटाई नहीं की जा सकेगी।</p> <p>(ख) वृक्षों की कटाई संबंधित केंद्रीय या राज्य अधिनियम या उसके अधीन बनाए गए नियमों के उपबंधों के अनुसार विनियमित होगी।</p>
15.	वन उत्पादों और गैर काष्ठ वन उत्पादों का संग्रहण।	लागू विधियों के अधीन विनियमित होगा।
16.	विद्युत और संचार टॉवर लगाने, तार	लागू विधियों के अधीन विनियमित होगा। पावर ट्रांसमिशन लाइनों और

	बिछाने तथा अन्य बुनियादी ढांचे की व्यवस्था।	केबलों, दूरसंचार टावरों और केबलों के निर्माण/संवर्द्धन और नवीकरण की अनुमति दी जाएगी। नए भूमिगत केबल बिछाने को बढ़ावा दिया जाएगा।
17.	नागरिक सुविधाओं सहित बुनियादी ढांचा।	लागू विधियों, नियमों और विनियमनों और उपलब्ध दिशानिर्देशों के अनुसार शमनात्मक उपायों के साथ पूरे किये जायेंगे।
18.	विद्यमान सड़कों को चौड़ा करना, उन्हें सुदृढ़ बनाना और नई सड़कों का निर्माण।	लागू विधियों, नियमों और विनियमनों और उपलब्ध दिशानिर्देशों के साथ न्यूनीकरण उपाय करना।
19.	पहाड़ी ढालों और नदी तटों का संरक्षण।	लागू विधियों के अधीन विनियमित होगा।
20.	रात्रि में वाहन यातायात का संचलन।	लागू विधियों के अधीन विनियमित होगा।
21.	पर्यटन से संबंधित अन्य क्रियाकलाप जैसे कि पारिस्थितिकी संवेदी जोन क्षेत्र के ऊपर से गर्म वायु के गुब्बारे, हेलीकाप्टर, ड्रोन, माइक्रोलाइट्स उड़ाना आदि।	लागू विधियों के अधीन विनियमित होगा।
22.	स्थानीय जनता द्वारा अपनायी जा रही वर्तमान कृषि और बागवानी पद्धतियों के साथ डेयरियां, दुग्ध उत्पादन, जल कृषि और मत्स्य पालन।	लागू विधियों के अधीन विनियमित होगा।
23.	प्राकृतिक जल निकायों या भू क्षेत्र में उपचारित अपशिष्ट जल/बहिर्वाह का निस्सारण।	जल निकायों में उपचारित अपशिष्ट जल या बहिर्वाह के निस्सारण से बचा जाएगा। उपचारित अपशिष्ट जल के पुनर्चक्रण और पुनःउपयोग के प्रयास किए जाएंगे। अन्यथा उपचारित अपशिष्ट जल या बहिर्वाह का निस्सारण लागू विधियों के अनुसार विनियमित किया जाएगा।
24.	सतही और भूजल का वाणिज्यिक निष्कर्षण।	(क) सतह और भूमिगत जल के निष्कर्षण की अनुमति केवल कृषि के लिए सचमुच में किये जाने वाले उपयोग कब्जाधारी/भू-स्वामी के घरेलू खपत के लिए ही दी जा सकेगी। (ख) औद्योगिक, वाणिज्यिक उपयोग के लिए सतही और भूमिगत जल का निष्कर्षण के लिए संबंधित विनियामक प्राधिकरण को पूर्व लिखित अनुज्ञा अपेक्षित होगी जिसके अंतर्गत निष्कर्षण की मात्रा भी निहित होगी। (ग) पारिस्थितिकी संवेदी जोन के बाहर किसी भी स्थान पर सतही जल या भूजल की विक्रय प्रतिबंधित है।
25.	खुले कुंआ, बोर कुंआ, आदि कृषि और अन्य उपयोग के लिए।	विनियमित और सम्बद्ध प्राधिकारी द्वारा क्रियाकलापों की सख्ती से निगरानी की जाएगी। दुर्घटनाओं को रोकने के लिए कुओं को ढकने के उपाय किये जायेंगे।
26.	ठोस अपशिष्ट प्रबंधन।	लागू विधियों के अधीन विनियमित होगा।
27.	पारिस्थितिकी पर्यटन क्रियाकलाप।	लागू विधियों के अधीन विनियमित होगा।
28.	वाहन उत्सर्जन।	लागू विधियों के अधीन विनियमित होगा।
29.	जलावन लकड़ी का व्यावसायिक	निरूत्साहित किया जाना चाहिए, लेकिन इसे लागू विधियों के अनुसार

	उपयोग।	विनियमित किया जाएगा।
30.	वाणिज्यिक पशुधन और पोल्ट्री फार्म की स्थापना।	स्थानीय किसानों द्वारा अपशिष्ट प्रबंधन की उचित सावधानियों के साथ लागू विधियों के अधीन विनियमित होगा।
31.	दुकानदारों द्वारा पॉलीथिन बैग का उपयोग।	निरूत्साहित किया जाना चाहिए, लेकिन इसे लागू विधियों के अनुसार विनियमित किया जाएगा।
ग.संवर्धित क्रियाकलाप		
32.	वर्षा जल संचय।	सक्रिय रूप से बढ़ावा दिया जाएगा।
33.	जैविक खेती।	सक्रिय रूप से बढ़ावा दिया जाएगा।
34.	सभी गतिविधियों के लिए हरित प्रौद्योगिकी का अंगीकरण।	सक्रिय रूप से बढ़ावा दिया जाएगा।
35.	ग्रामीण कारीगरी सहित कुटीर उद्योग।	सक्रिय रूप से बढ़ावा दिया जाएगा।
36.	नवीकरणीय ऊर्जा और ईंधन का प्रयोग।	बायोगैस, सौर उर्जा इत्यादि को सक्रिय बढ़ावा दिया जाएगा।
37.	कृषि वानिकी।	सक्रिय रूप से बढ़ावा दिया जाएगा।
38.	पारिस्थितिकी अनुकूल परिवहन का प्रयोग।	सक्रिय रूप से बढ़ावा दिया जाएगा।
39.	अवक्रमित भूमि/वनों/ पर्यावासों की बहाली।	सक्रिय रूप से बढ़ावा दिया जाएगा।
40.	पर्यावरण के प्रति जागरूकता।	सक्रिय रूप से बढ़ावा दिया जाएगा।

प्रतिशिद्ध क्रियाकलापों का कार्यान्वयन अधिसूचना के प्रकाशन की तारीख से प्रभावी होगा।

5. **निगरानी समिति:** - केंद्र सरकार पर्यावरण (संरक्षण) अधिनियम, 1986 की धारा 3 की उप-धारा (3) के तहत इस अधिसूचना के प्रावधानों की प्रभावी निगरानी के लिए "तानसा वन्यजीव अभयारण्य पारिस्थितिकी संवेदी जोन निगरानी समिति" नामक एक समिति का गठन करेगी जो निम्नलिखित से मिलकर बनेगी, अर्थात्:-

1.	जिला कलेक्टर, ठाणे जिला	अध्यक्ष, 'पदेन'
2.	उप वन संरक्षक (वन्यजीव), ठाणे	सदस्य, 'पदेन'
3.	उप वन संरक्षक (प्रादेशिक), जावहर	सदस्य, 'पदेन'
4.	उप वन संरक्षक (प्रादेशिक), ठाणे	सदस्य, 'पदेन'
5.	कलेक्टर, प्रतिनिधि उप कलेक्टर, पालघर जिले	सदस्य, 'पदेन'
6.	मुख्य कार्यकारी अधिकारी, जिला परिषद ठाणे और पालघर से प्रत्येक प्रतिनिधि	सदस्य, 'पदेन'
7.	महाराष्ट्र सरकार द्वारा नामनिर्दिष्ट किए जाने वाले गैरसरकारी संगठन का एक स्थानीय प्रतिनिधि जिसे तीन वर्ष से अधिक की अवधि और समय समय पर नवीनीकरण के लिए नामित नहीं किया जाएगा।	गैर सरकारी
8.	महाराष्ट्र सरकार द्वारा नामित किए जाने वाले पारिस्थितिकी और पर्यावरण के क्षेत्र से एक विशेषज्ञ जिसे प्रत्येक मामले में तीन वर्ष से अधिक की अवधि और समय समय पर नवीनीकरण के लिए नामित किया जाएगा।	सदस्य;

9.	क्षेत्रीय अधिकारी, महाराष्ट्र राज्य प्रदूषण नियंत्रण बोर्ड, पालघर और ठाणे	सदस्य, 'पदेन'
10.	नगर नियोजन अधिकारी, ठाणे और पालघर	सदस्य, 'पदेन'
11.	महाराष्ट्र सरकार के सिंचाई विभाग का एक प्रतिनिधि	सदस्य, 'पदेन'
12.	महाराष्ट्र सरकार के लोक निर्माण विभाग का एक प्रतिनिधि	सदस्य, 'पदेन'
13.	उप मुख्य कार्यकारी अधिकारी-1, कोंकण क्षेत्र, एमआईडीसी, मुंबई	सदस्य, 'पदेन'
14.	उप वन संरक्षक, शाहपुर वन संभाग	सदस्य सचिव-'पदेन'।

6. निगरानी समिति के कार्य:- निगरानी समिति इस अधिसूचना के प्रावधानों के अनुपालन की निगरानी करेगी।

- (1) निगरानी समिति, वास्तविक स्थल-विशिष्ट स्थितियों के आधार पर उन क्रियाकलापों की छानबीन करेगी जो कि भारत सरकार, के एतदपूर्व पर्यावरण और वन मंत्रालय, की अधिसूचना संख्या का.आ. 1553 (अ), तारीख 14 सितंबर, 2006, के अंतर्गत आते हों और पारिस्थितिकी संवेदी जोन में हो रहे हों, उसके पैरा 4 के अधीन सारणी में निर्दिष्ट निषिद्ध क्रियाकलापों को छोड़कर, और उक्त अधिसूचना के प्रावधानों के अंतर्गत पर्यावरण की दृष्टि से पूर्व-क्लियरेन्स के लिए केन्द्र सरकार के पर्यावरण, वन और जलवायु परिवर्तन मंत्रालय या राज्य पर्यावरण आघात मूल्यांकन प्राधिकरण के पास सन्दर्भित कर दिए गए हों।
- (2) भारत सरकार के तत्कालीन पर्यावरण एवं वन मंत्रालय की अधिसूचना क्रमांक का.आ. 1533 (अ), तारीख 14 सितंबर, 2006 और पारिस्थितिकी संवेदी जोन में आने वाले क्रियाकलापों, उसके पैरा 4 के अधीन सारणी में निर्दिष्ट निषिद्ध क्रियाकलापों को छोड़कर, की निगरानी समिति द्वारा वास्तविक साइट-विशिष्ट की स्थितियों के आधार पर जांच की जाएगी और संबंधित विनियामक प्राधिकरणों को निर्दिष्ट की जाएगी।
- (3) निगरानी समिति के सदस्य-सचिव या संबंधित कलेक्टर या संबंधित उप वन संरक्षक पर्यावरण (संरक्षण) अधिनियम, 1986 की धारा 19 के अधीन इस अधिसूचना के उपबंधों का उल्लंघन करने वाले किसी भी व्यक्ति के विरुद्ध शिकायत दर्ज करने के लिए सक्षम होंगे।
- (4) मामले दर मामले की आवश्यकता के आधार पर निगरानी समिति संबंधित विभागों के प्रतिनिधियों या विशेषज्ञों, उद्योग संघों के प्रतिनिधियों या संबंधित हितधारकों को अपने विचार-विमर्श में सहायता के लिए आमंत्रित कर सकती है।
- (5) निगरानी समिति **अनुलग्नक-V** में विनिर्दिष्ट प्रोफार्मा के अनुसार प्रत्येक वर्ष 31 मार्च तक के अपने क्रियाकलापों की वार्षिक कार्रवाई रिपोर्ट उस वर्ष के 30 जून तक राज्य के मुख्य वन्यजीव संरक्षक को प्रस्तुत करेगी।
- (6) केन्द्र सरकार का पर्यावरण, वन और जलवायु परिवर्तन मंत्रालय निगरानी समिति को उसके कार्य-कलापों के प्रभावी निर्वहन के लिए ऐसे निदेश दे सकेगा जो वह उचित समझे।

7. अतिरिक्त उपाय:- इस अधिसूचना के उपबंधों को कारगर बनाने के लिए केंद्र सरकार और केंद्र शासित क्षेत्र अतिरिक्त उपाय, यदि कोई हों, भी विनिर्दिष्ट कर सकेंगी।

8. उच्चतम न्यायालय, आदि के आदेश:- इस अधिसूचना के उपबंध भारत के माननीय उच्चतम न्यायालय या उच्च न्यायालय या राष्ट्रीय हरित अधिकरण द्वारा दिये गए या जारी किए जाने वाले आदेश, यदि कोई हो, के अधीन होंगे।

[फा. सं. 25/41/2016-ईएसजेड-आरई]

डॉ. एस. के.के.ट्टा, वैज्ञानिक-जी

अनुलग्नक I क

तानसा पारिस्थितिकी संवेदी जोन की सीमाओं का विवरण

दिशा	घिरा हुआ
उत्तर	पिंजल नदी एस.एन- वडावली क्रमांक सं.-22,25,24, पिंजल नदी 4,5,6,10,11,12,14,15,17,18,19,20,28,29 पिंजल नदी, अखाडा क्रमांक सं. -19,0, पिंजल नदी, कुर्लौद क्रमांक 72,70,67,64,56,54,53,43,41,39,38, पिंजल नदी

पूर्व	<p>बोटोशी एस. एन19,18,78,65,63,62,61,43. सूर्यमल.क्र.43,44,42,40,54,55,56,108,109,110,90,132, नाला,130,94,93,128,76,74,72,71,70. दुडग्राम.क्र.नं.-104,103,102,98,100,94,61, 60. वाशिंद क्रमांक-20, नाला,45,5,40,4,29,35,36. उचले क्रमांक-125,101, काशती- किनिस्ता ग्राम सीमा, किनिस्ते क्रमांक-179,183,184,120,138,139,140,157,174,175,172,168,166,161, कोचले क्रमांक-233, किनिस्ते क्रमांक-155,149,131, कोचले क्रमांक-नाला,249,216,214,181,179,178,170,169,168,167,165,</p> <p>माल-वैतरणा नदी 161,158,159,160,162,195,171,173,174,176,177,178,179,184,192,193,194,196,138,141,142,149,150,15</p> <p>1,152,153,154,155,157, माल- मोखवाने ग्राम सीमा, मोखवाने- कसारा ग्राम सीमा मोखवाने-रेलवे लाइन-129,130,131,140,139,83,117,116,115,114,111,100,99,97</p> <p>शिरोल क्रमांक- 466,197,198,196,195,192,193,686,149, नाला,148,112,71,113,497,446,511,513,514,517, अजनुप-शिरोल ग्राम की सीमा,67,220,510, नाला,519,520, अजनुप-शिरोल ग्राम की सीमा, अजनुप क्रमांक-722,718,719,720,726,728,727,723,724, शिरोल जी.नं.- 210,208,207,209,154,192,191,168,162,165,37, विथान,1462,5,4,7,8,9,28,31,59,50,61,62,81,82,91,90, शिरोल क्रमांक-207,167,169,172,511,510,237,238,218,291, जी.नं. - 827,828,879,883,881,882,884,883,870,868,867,866,888,885,898,900,901,902,908,920,929,942,936,93 9,936,937,938,939,945,950,955,954,918, राष्ट्रीय राजमार्ग- 959,960,965,964,963,967, राष्ट्रीय राजमार्ग- रेलवे लाइन, शिरोल-गोलभान ग्राम सीमा वरसकोल क्रमांक- 64,67,68,72,73,75,74,4,22,21,86,18, 17,12,16,82. पिंपल पाडा-30,92,93,91 खडी क्रमांक- 169,170,171,161,159ए,208,207,154,155,113,152,120,121,112,179,122,123,178,124,125, उंबरखंड-76,77/ए, खडडी-186.उंबरखंड-चांदे ग्राम सीमा.उंबरखंड-81. रतनधाले -36,83/ए. लाहे क्रमांक- 483,108ए,490,हाईवे,491,497,480/बी,481,477,479,480/ए,501,502,503,504,537,533,535,536,538, 541,542,543,549,548,550,हाईवे,44,38,552,553,555,556,560,561,608,205,203,204,210,206, 208,209,218,302,219,220,271,270,269,268,267,265,282,250,247, कलमग्राम - 276,275,274,273,272,264,270,271,300,314,315,316,245,244,246,220,219,212,211,18,17,20,21,22,16,1 7,7,8,9,10,450, पेंढारी-45 कनविंदे -82,129,69,77,78,72,62,63,71,64,61, 60,43,45,47,48,46,33,34,35,36,37,7,8,103,11,12,107,125 सकरोली जी.नं.- 139,127,128,129,137,136,116,115,82,81,84,110,109,108,103,104,400,203,22,236,234,239,240,242,241 ,244,214,213, आटग्राम-20,13,14,11,210,216,223,221, गावथान,82,83,132,134,81,85,87,73,71,66,65,63,62,61, पुंधे- रेलवे लाइन-16,107,106,17,22,70/ए, हाईवे,72,82,74, अटग्राम-55,56,57,58,51,53,54,52,40. सकरोली-पेंढरघोल ग्राम सीमा, कनविंदे- पेंढरघोल ग्राम सीमा, पेंढरघोल- 46, बिरवाडी-पेंढरघोल ग्राम सीमा, पेंढरघोल-61,4,55,54,53,50,49,16,20,48,21,20,22, २३, बिरवाडी-पेंढरघोल ग्राम सीमा। पेंढरघोल- 25,27,28,30,29, सरलंबे- बिरवाडी ग्राम सीमा, सरलंबे क्रमांक- 384, 383, 380, 360, 364, 365, 363, 362, 361, 359, 358, 393, 357, 356 , 355, 350, 349, 348, 345, 341, 340, 326, 325, 324, 323, 322,</p>
-------	---

	<p>316, 314, अर्जुनली- 383,382,378,377,376,374,372,367, खारिवली-70,73 जागरूक-237,238,234,233,232,230,231, नाला,244,243,242,241,240,245,246,247, नाला,214,322,323, 326,227,228,230,339,340,341,346,345,344,343,348,352,375,386,387,388,385,390,391,400,4 01,403, कम्बारे- जागरूक ग्राम सीमा कम्बारे-551,550,549,548,451,538,485,486,487,495,498,535,534,532,531 चेरपोली-398,396,399,232,233,231,223,220,238,237,235,295,297,405, 298,262,302,303,331,385,412, 373,374,372,371,370,364,357,335,337,333,326,325,324,315,318,317,314,310,345,271,276,2 55,133,13 2,126,124, सपग्राम- शाहपुर- चेरपोली ग्राम सीमा- सापग्राम क्रमांक-99,127,40,43,44,127,146,113 सवरोलीबीके-27,28,31,23,24,284,273,280,281,282,283,285,262, रेलवे लाइन,200,201,193,194,195,177,173,174,175,298,159,158,133,136,134,132,129,126, आसनग्राम- भारंडी नदी-51,50,47,46,39,38,40,3,35,34,7,4,143,142, रेलवे रेखा- 132,11,112,151,186,149, वरसकोल-69,19,10,101,12,13,7,61,104,89,58,88,</p>
दक्षिण	<p>वेहलोली-163,159,160,233, रेलवे-249,216,119,120,125,126,195 खातिवली-32,41,19,20,23, एनएच- 3,224,210,229,245,208,209,204,244,243,200,198,242,199,203, वाशिंद-46,42,36,33,32, दहागांव335,333,316,314,313,311,310,308,306,304,300,317,301, नाला,243,245, 244,288,289,294,213,292,290,250,251,282,283,284,286,285,287,277, कटवाव-14,18,18,20,12,22,4,9,12,8,11,7,17, दहागांव-210,211,208, सरमल-102,101,104, सरमल- कसारा गांव सीमा, कसारा174,170,168,169,167,165,124/1,121,120,122,123,125,126,128,74,73 खानीवली-43,39,32,31,29,25,28,14,161,145,142,141,140,139, तुंगरथान-25,24,23,22,27,17,21,20,19,18. गोरड-88,87,83,81 मोहनदुल- 46,45,44,38,36,30,29,28,27,25,20,19,18,17,16,15,14,13,8,9,6,109,110,115,114,142,150,151, 149,,148,1 47,146,145,145,130,131,127,129, तुलसाई- मोहनदुल गांव की सीमा।</p>
	<p>मोहनदुल- शिरगांव गांव सीमा- मोहनदुल- महापे गांव सीमा- मोहनदुल- पचापुर गांव सीमा मोहनदुल- जम्भिवली तरफे कुंडे गांव सीमा उम्भरघांड-78,29,28,26,17,24,21,18,16,15,85,8,7, नेवाडे-59,56,53,51,52,48,35,66,42,40,47,39,33,32,20,18,17. कल्हे-37,36,42,43,13,44,23,22,1,2,3,8,6,7,3,4,54,56,</p>

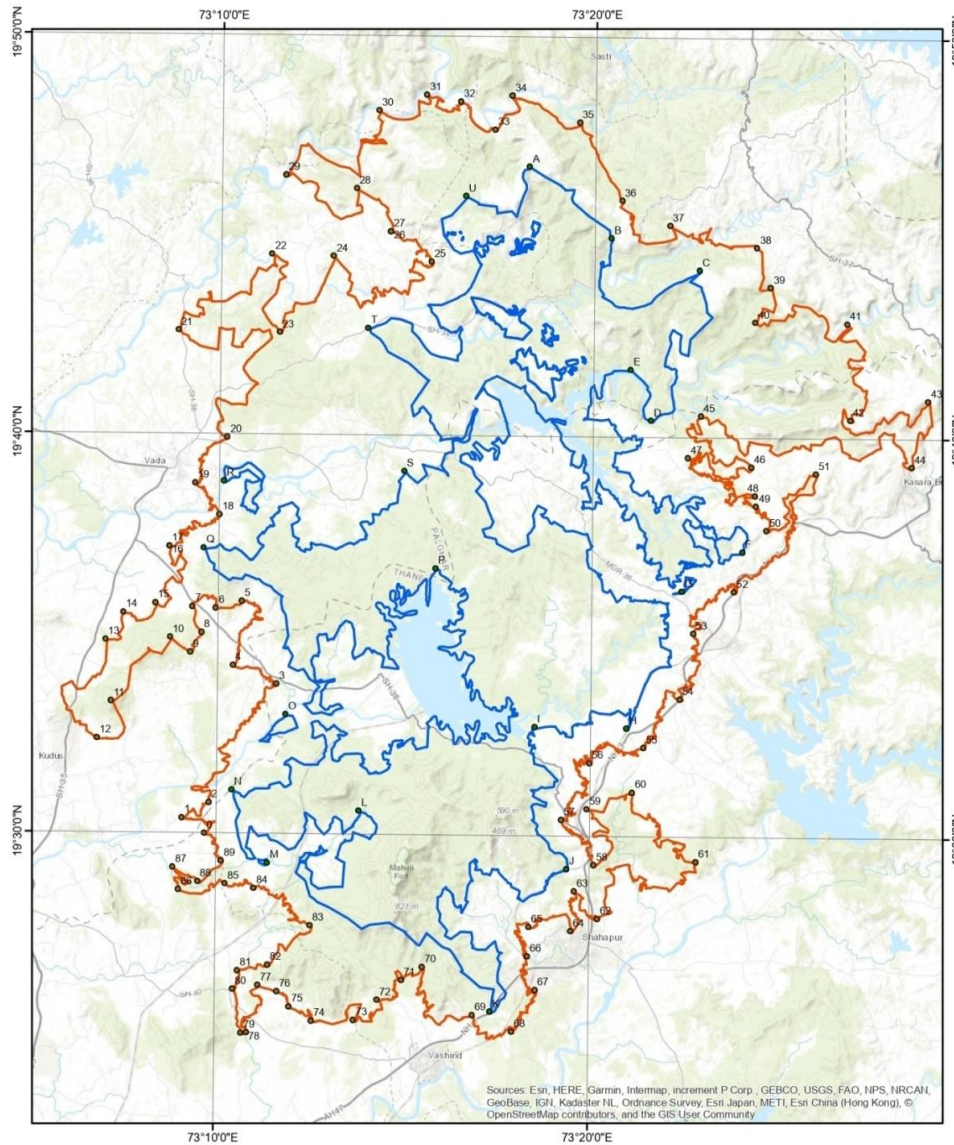
पश्चिम	<p>मेनडे-177,104,105,46,167,58,61,57,52,51,24,29,178,19,13,14,175, घटवडे-9,6,8,44 कोनाडलीबीके-33,34,37,45,47,30,27,68, घडाने-18,10,23,8,7, नाला। मोराई-13,38,21,20,13,19. वेप- 44,43,42,41,40,39,50,37,22,21,4,5,3,2,1,130,125,117,119,112,111,110,107,108,103,102, वेप- सागांव सीमा, एकसक- सागांव सीमा, सागांव- 62,61,1,11,58,59,60,49,50,68,52,35,25,24,21,22,75, नाला। बोरशेटी-महासवाल सीमा- 24,9,8,29,39,6,3,2,23,22,21,14,20,19,18,36 जाले-61,13,16,17,18,19,67,23,60, खैरे अम्बिवली- 48,45,42,40,27,28,30,22,269,258,259,256,262,249,263,235,236,237,242,238,214,213,212 तोराने-51 चांदीवली-नाला,48,51,53,55, कंबारे-तोराने सीमा, कंबारे-बावली सीमा। कंबारे- अबितघर सीमा कंबारे क्रमांक-147,146,245,216,150,149,212,111,209,210,207,208,166,171,170, अबितघर- 335,337,297,295,293,268,207,206,203,193,191,187,186,158,156,155,154,153,152,151,148,1 24,125,41 1,56,52,51,50,49, बावली-112,111,110,103,102,101,99,98,97, बावली-तिलगांव सीमा, गोलेघर-तिलगांव सीमा, चिकाले-तिलगांव सीमा, चिखले- देवगांव सीमा, नेहरोली- देवगांव सीमा, देवगांव- खुपरी सीमा, खुपरी-कोंढाले सीमा, कोंढले- उसर सीमा, उसर-क्रमांक 387,388,389,391,394,381,382,383,385 सप्रोंडे-50,48, कुदुस क्रमांक-262,260,257,256,254, खानीवाली क्रमांक-305,306,308,39,310,312,317,320,321,324,225,333,334,303,301,300,299,277, खुपरी-9,8,234,233,231,230,227,218,217,216,215,180,182, लखमौर-103 नेहरोली-282,280,281,278,276,275,274,273,272,271,237,235,234,158,157. चिखले- 216,295,198,195,194,193,187,186,184,148,147,146,138,136,134,126, नाला। विजापुर- 57,56,48,52,54,53,20,18,16,12,13,24,26,9, कोन-विजापुर सीमा, विजापुर-मालोंडे सीमा, सरशी-मालोंडे सीमा, सरशी-16,14,34,38, गावथन,2 तुसे-14,16,8,7,5,32,33,47,43,35,37,42,39,41,54, नाला,57,58, नाला.अनीशेत- 61,43,38,39,48,49,27,26. वाडा- 237,129,128,127,122,125,99,100,101,296,10,62,88,249,309,310,69,74,75, देसाई-45,47,65. हरसले-46,49,48,68,54, दहे-8,60/6,21,39,58,27,59,24,62,25,26,52, दहीवली-कुंभीस्टे-65,56,51,63,62,61,13,60,12,41,59,74,76,39,58,50,36,57,52,54,59,31,53,66, मणिवली-36,33,32,8,31,7. सासाने-49,47,43,45, पेस्ट-24,25,4,31,30,23,3,22,19, पेस्ट-मालवडे सीमा, पिक-मालवडे सीमा। पिक-124,22,128,127,121,129,15,110, 111. शिलोत्तर-114,30,62,61,27,43,27,42,64,26,645,42, नाला, गरगांव-287, 209, 228,239, 242,243, 244, 247, 253, 263, 267, 268, 270, 269, 271, 273, 281, 275, 276, 278, 352, मंगरुल-240, 248, 242, 281. वारसाले-109,108,110,111/4,120, नाला,69,68,4,5,19,17,26,16,7, नाला,155,154,153,150,148,147, मंगरुल-128,127,89,61,60,59,58,30,27,26,25,24,21,20,18,19,15,13,5,237,268,267, पिसल-153,85,132,131,130,77,65,76,129,127, नाला, अंधारी-मंगरुल गांव सीमा, खिदसे-मंगरुल सीमा, खिदसे-विरहे सीमा विरहे सीनियर नं-9,10,11,12,13, नाला, 5,6,7,14,15,16,18, नाला, ऐन-उज्जनी सीमा।</p>
--------	---

अनुलग्नक I ख

अक्षांश और देशांतर सहित प्रस्तावित पारिस्थितिकी संवेदी ज़ोन का मानचित्र

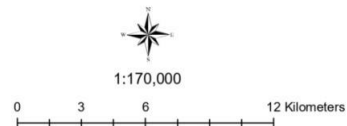
ANNEXURE I B

MAP OF PROPOSED ECO-SENSITIVE ZONE ALONG WITH LATITUDE AND LONGITUDE



Legend

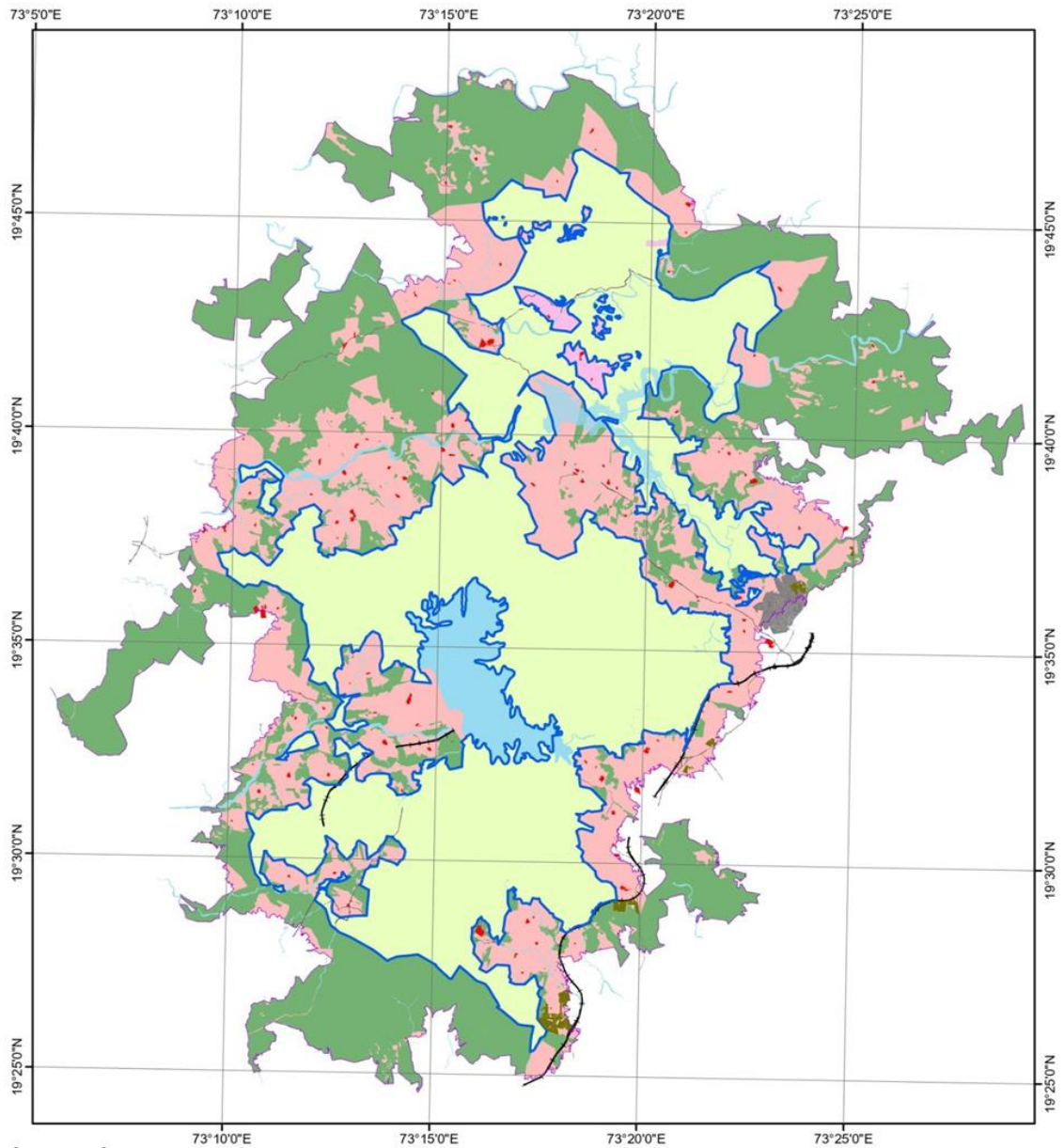
- GPS POINT OF WLS
- GPS POINT OF PRAPOSED ESZ
- Tansa_WIS_ESZ_Boundary
- Tansa_wls_Boundary



Sources: Esri, HERE, Garmin, Intermap, increment P Corp., GEBCO, USGS, FAO, NPS, NRCAN, GeoBase, IGN, Kadaster NL, Ordnance Survey, Esri Japan, METI, Esri China (Hong Kong), © OpenStreetMap contributors, and the GIS User Community

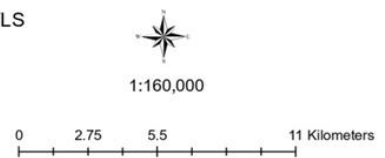
भूमि उपयोग मानचित्र

LAND USE MAP



Legend

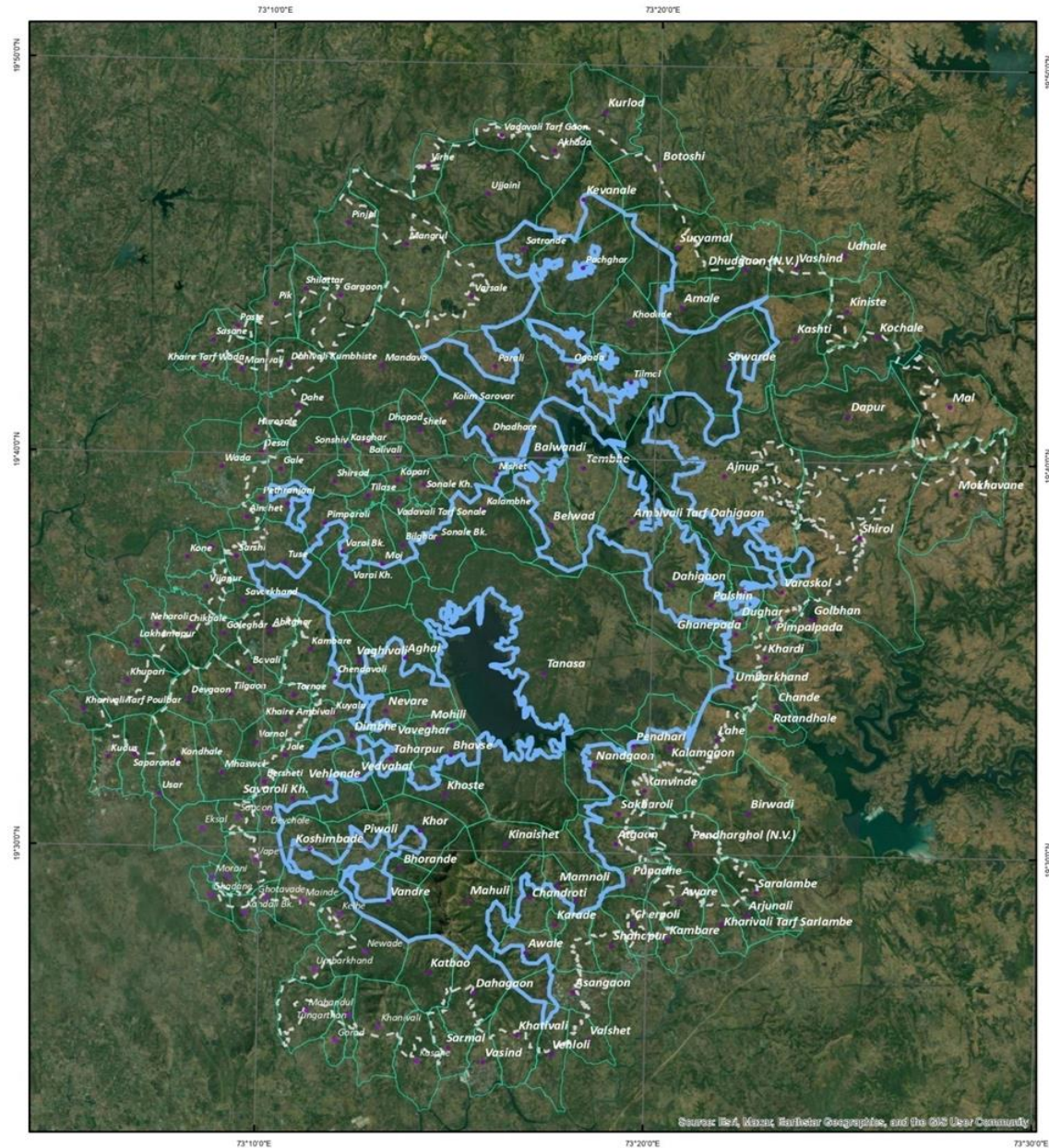
- | | |
|--|--|
|  Industry_area |  Drainage/ River |
|  Tansa_WIS_ESZ_Boundary |  Habitation |
|  Tansa_wls_Boundary |  Forest Area within ESZ Tansa WLS |
|  MIDC Area |  Forest Area within Tansa WLS |
|  Railway line |  Agri.Land in Tansa WLS |
|  Road |  Agri.Land in ESZ Tansa WLS |
|  Water Body | |



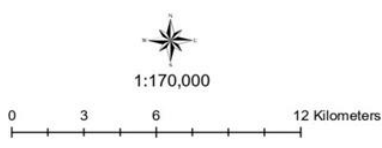
अनुलग्नक - 1घ

तानसा वन्यजीव अभयारण्य के पारिस्थितिकी संवेदी ज़ोन का गूगल अर्थ चित्र

GOOGLE EARTH IMAGE OF ECO- SENSITIVE ZONE OF TANSA WILDLIFE SANTUARY



क 1ड



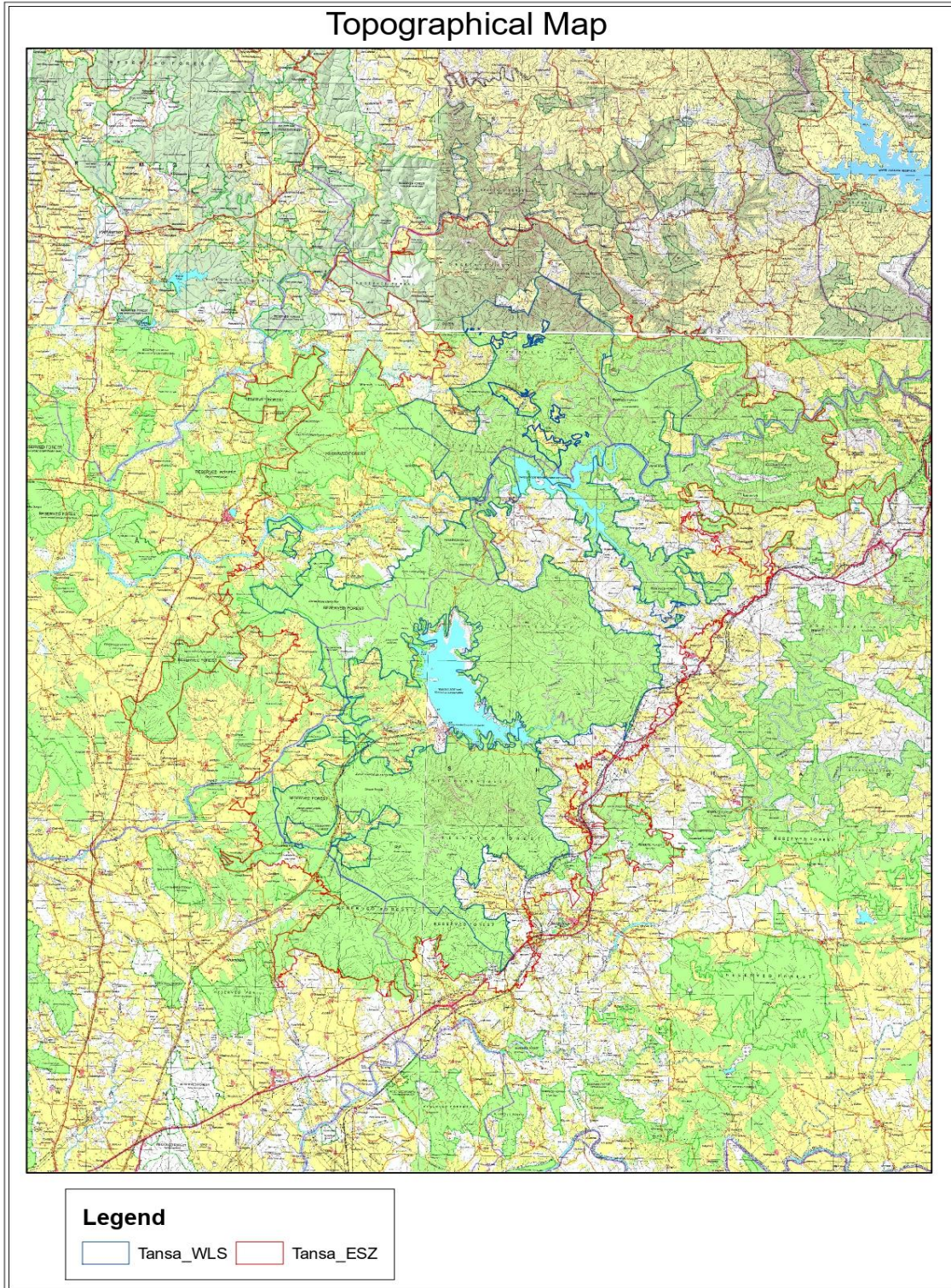
Legend

- Village
- Village_Boundary
- Tansa_wls_Boundary
- Tansa_WIS_ESZ_Boundary

Source: IS4, Mapbox, Esri, DeLorme, GeoEye, and the GIS User Community

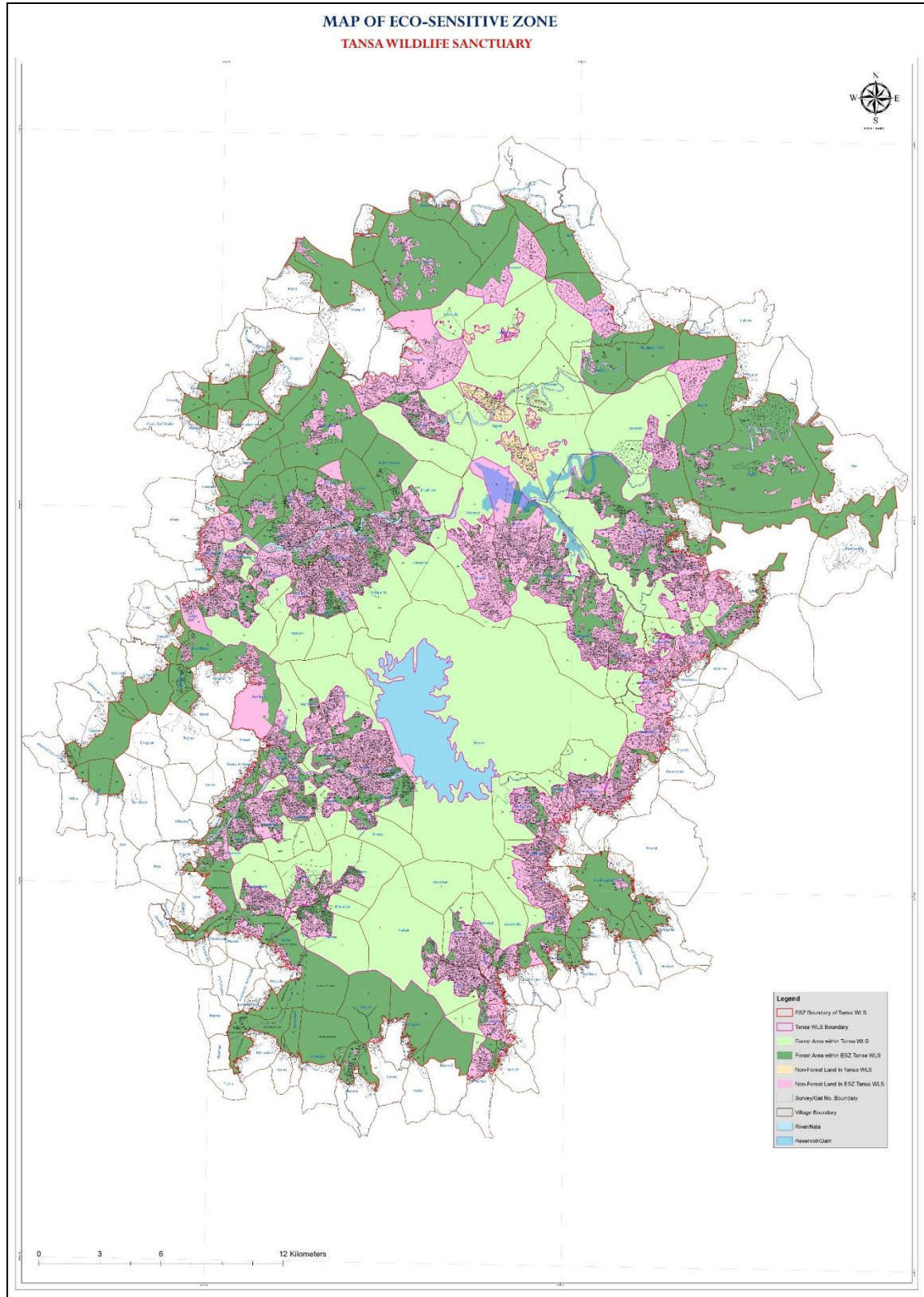
अनुलग्नक 1ड

टोपो-भोगौलिक मानचित्र



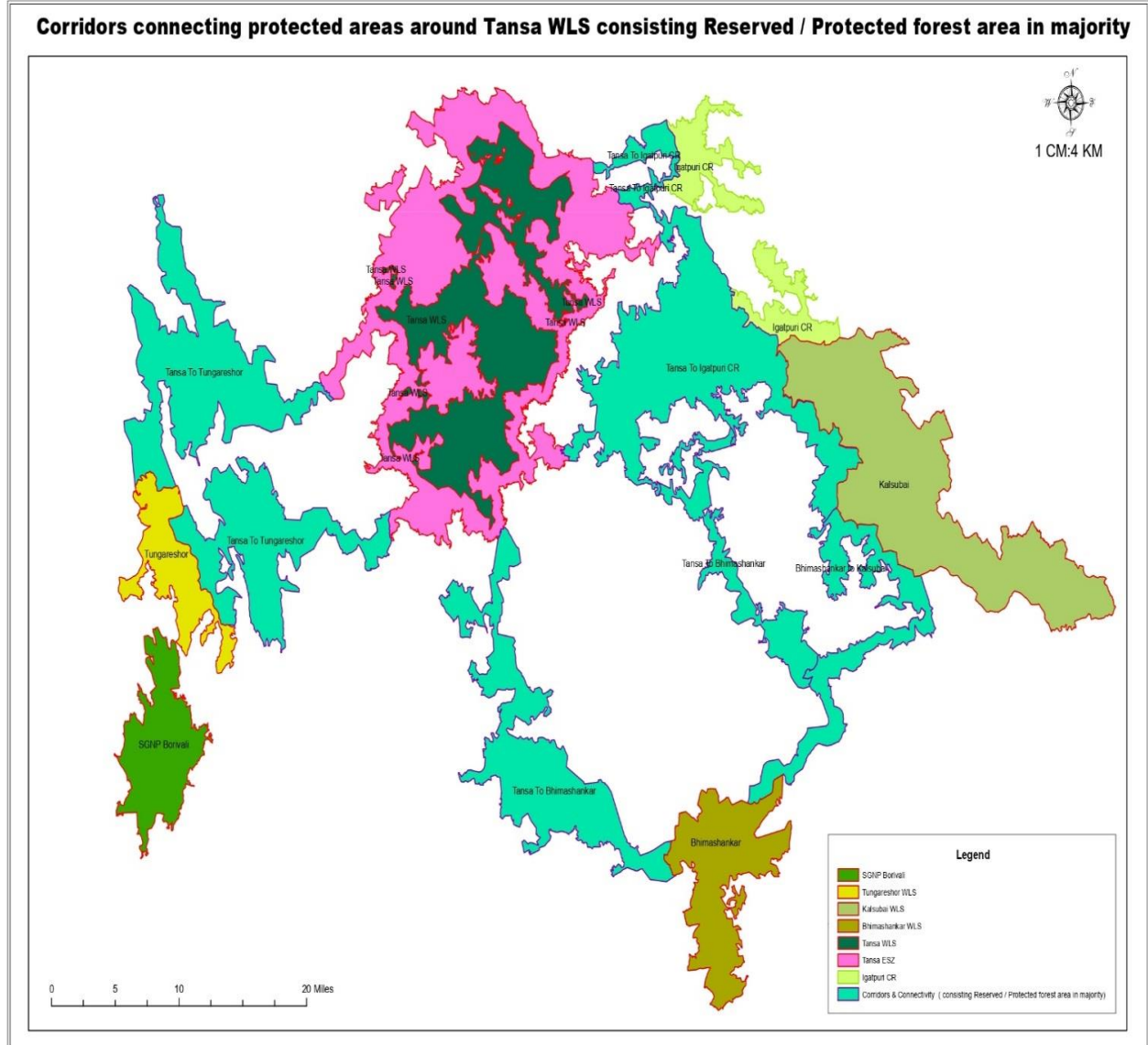
अनुलग्नक 1च

पारिस्थितिकी संवेदी ज़ोन का मानचित्र



अनुलग्नक 1छ

तानसा वन्यजीव अभयारण्य और इसके पारिस्थितिकी संवेदी जोन के आसपास संरक्षित क्षेत्रों को जोड़ने वाले संभावित वन्यजीव गलियारों का मानचित्र



अनुलग्नक II

प्रस्तावित पारिस्थितिकी संवेदी ज़ोन के भू-निर्देशांकों की सूची (डीएमएस प्रारूप में)

बिंदु सं.	अक्षांश			देशांतर			बिंदु सं.	अक्षांश			देशांतर						
	डी	एम	एसस	डी	एम	एसस		डी	एम	एसस	डी	एम	एसस				
0	उ	19	29	59.64	पू	73	9	41	38	उ	19	44	46	पू	73	24	20.5
1	उ	19	30	22.68	पू	73	9	5.04	39	उ	19	43	46.2	पू	73	24	42.8
2	उ	19	30	46.08	पू	73	9	47.9	40	उ	19	42	53.6	पू	73	24	18.7

3	उ	19	33	44.64	पू	73	11	34.4	41	उ	19	42	52.2	पू	73	26	46.7
4	उ	19	34	12.36	पू	73	10	24.6	42	उ	19	40	27.5	पू	73	26	52.8
5	उ	19	35	48.84	पू	73	10	37.9	43	उ	19	40	57	पू	73	28	57.7
6	उ	19	35	38.40	पू	73	9	56.2	44	उ	19	39	17.6	पू	73	28	32.2
7	उ	19	35	40.20	पू	73	9	18.7	45	उ	19	40	32.2	पू	73	22	52.7
8	उ	19	35	1.32	पू	73	9	33.5	46	उ	19	39	15.8	पू	73	24	14.4
9	उ	19	34	31.80	पू	73	9	15.8	47	उ	19	39	29.5	पू	73	22	32.5
10	उ	19	34	53.76	पू	73	8	43.4	48	उ	19	38	33	पू	73	24	20.5
11	उ	19	33	17.28	पू	73	7	9.48	49	उ	19	38	17.5	पू	73	24	22.3
12	उ	19	32	21.48	पू	73	6	47.2	50	उ	19	37	41.2	पू	73	24	39.6
13	उ	19	34	49.80	पू	73	6	59.8	51	उ	19	39	6.48	पू	73	25	58.1
14	उ	19	35	30.84	पू	73	7	27.8	52	उ	19	36	8.64	पू	73	23	48.1
15	उ	19	35	45.24	पू	73	8	19.3	53	उ	19	35	5.64	पू	73	22	43.3
16	उ	19	37	10.56	पू	73	8	40.9	54	उ	19	33	26.6	पू	73	22	22.4
17	उ	19	37	10.56	पू	73	8	40.9	55	उ	19	32	13.9	पू	73	21	24.8
18	उ	19	37	58.80	पू	73	10	0.48	56	उ	19	31	49.8	पू	73	19	58.4
19	उ	19	38	45.96	पू	73	9	21.2	57	उ	19	30	24.5	पू	73	19	13.8
20	उ	19	39	55.44	पू	73	10	12	58	उ	19	29	16.8	पू	73	20	6.36
21	उ	19	42	35.28	पू	73	8	52.1	59	उ	19	30	40.7	पू	73	19	54.8
22	उ	19	44	30.48	पू	73	11	20.8	60	उ	19	31	6.24	पू	73	21	7.56
23	उ	19	42	33.48	पू	73	11	34.4	61	उ	19	29	22.6	पू	73	22	50.5
24	उ	19	44	28.32	पू	73	13	0.12	62	उ	19	27	56.2	पू	73	20	13.2
25	उ	19	44	21.12	पू	73	15	37.8	63	उ	19	28	37.2	पू	73	19	35.8
26	उ	19	45	6.12	पू	73	14	31.6	64	उ	19	27	37.1	पू	73	19	30.4
27	उ	19	45	6.12	पू	73	14	31.6	65	उ	19	27	43.2	पू	73	18	23
28	उ	19	46	10.20	पू	73	13	36.1	66	उ	19	26	58.6	पू	73	18	21.2
29	उ	19	46	29.64	पू	73	11	42	67	उ	19	26	8.52	पू	73	18	33.8
30	उ	19	48	7.56	पू	73	14	11	68	उ	19	25	5.52	पू	73	17	56.8
31	उ	19	48	32.04	पू	73	15	27.7	69	उ	19	25	30.4	पू	73	16	53.8
32	उ	19	48	22.32	पू	73	16	22.4	70	उ	19	26	41.64	पू	73	15	32.8
33	उ	19	47	40.20	पू	73	17	17.9	71	उ	19	26	21.48	पू	73	14	59.6
34	उ	19	48	31.68	पू	73	17	44.9	72	उ	19	25	51.6	पू	73	14	20.8
35	उ	19	47	51.7	पू	73	19	34	73	उ	19	25	20.64	पू	73	13	43
36	उ	19	45	55.4	पू	73	20	43.4	74	उ	19	25	19.2	पू	73	12	35.6
37	उ	19	45	18	पू	73	22	0.84	75	उ	19	25	40.08	पू	73	11	59.3
76	उ	19	26	3.12	पू	73	11	39.8	84	उ	19	28	37.92	पू	73	11	0.96
77	उ	19	26	12.12	पू	73	11	9.24	85	उ	19	28	44.04	पू	73	10	15.2
78	उ	19	25	0.84	पू	73	10	51.2	86	उ	19	28	34.68	पू	73	9	0.00
79	उ	19	24	59.76	पू	73	10	42.6	87	उ	19	29	8.52	पू	73	8	50.6
80	उ	19	26	6.00	पू	73	10	28.9	88	उ	19	28	46.92	पू	73	9	31.00
81	उ	19	26	33.72	पू	73	10	36.1	89	उ	19	29	17.88	पू	73	10	8.4
82	उ	19	26	42.72	पू	73	11	24.4	90	उ	19	26	41.64	पू	73	15	32.8
83	उ	19	27	42.12	पू	73	12	32.00	91	उ	19	26	21.48	पू	73	14	59.6

तानसा वन्यजीव अभयारण्य सीमाओं के भू-निर्देशांक (ए से जेड)

बिंदु सं.	अक्षांश			देशांतर			बिंदु सं.	अक्षांश			देशांतर						
	डी	एम	एसस	डी	एम	एसस		डी	एम	एसस	डी	एम	एसस				
ए	उ	19	46	45.12	पू	73	18	13.7	एन	उ	19	31	5.16	पू	73	10	24.6
बी	उ	19	44	58.92	पू	73	20	26.5	हे	उ	19	32	59.28	पू	73	11	49.9
सी	उ	19	44	11.4	पू	73	22	48.7	पी	उ	19	36	40.32	पू	73	15	48.6
डी	उ	19	40	25.32	पू	73	21	32.4	क्यू	उ	19	37	8.4	पू	73	9	35.6
इ	उ	19	41	41.28	पू	73	20	58.9	आर	उ	19	38	49.2	पू	73	10	7.32
एफ	उ	19	37	8.4	पू	73	24	1.08	एस	उ	19	39	6.48	पू	73	14	57.1
जी	उ	19	36	9	पू	73	22	24.6	टी	उ	19	42	40.68	पू	73	13	56.6
एच	उ	19	32	42.36	पू	73	20	57.5	यू	उ	19	46	0.48	पू	73	16	32.2
मैं	उ	19	32	43.08	पू	73	18	29.9	वी	उ	19	31	5.16	पू	73	10	24.6
जे	उ	19	29	10.32	पू	73	19	22.8	डब्ल्यू	उ	19	32	59.28	पू	73	11	49.9
क	उ	19	25	35.4	पू	73	17	21.8	एक्स	उ	19	36	40.32	पू	73	15	48.6
एल	उ	19	30	35.28	पू	73	13	48.7	वाई	उ	19	37	8.4	पू	73	9	35.6
एम	उ	19	29	15.72	पू	73	11	22.2	जेड	उ	19	38	49.2	पू	73	10	7.32

अनुलग्नक III

पारिस्थितिकी संवेदी ज़ोन क्षेत्र के अंतर्गत आने वाले अक्षांश-देशांतर सहित ग्रामों की सूची

क्र.सं.	संभाग	तालुका	ग्राम नाम	जीपीएस रीडिंग							
				अक्षांश			देशांतर				
				डी	एम	एसस	डी	एम	एसस		
1	शाहपुर	शाहपुर	ताहरपुर	उ	19	32	18.60	पू	73	13	20.64
2	--,,--	--,,--	खोस्ते	उ	19	31	24.96	पू	73	14	44.88
3	--,,--	--,,--	वेदवहल	उ	19	31	51.96	पू	73	12	30.24
4	--,,--	--,,--	वेहेलौंडा	उ	19	31	39.72	पू	73	11	43.44
5	--,,--	--,,--	सवरोलिख	उ	19	31	15.24	पू	73	10	50.52
6	--,,--	--,,--	डिम्भा	उ	19	32	52.08	पू	73	12	19.08
7	--,,--	--,,--	अघाई	उ	19	34	53.04	पू	73	13	39.72
8	--,,--	--,,--	वेवघर	उ	19	33	10.44	पू	73	14	54.24
9	--,,--	--,,--	वाघिवली	उ	19	34	48.00	पू	73	12	29.16
10	--,,--	--,,--	भावसे	उ	19	32	26.16	पू	73	14	52.44
11	--,,--	--,,--	नेवरे	उ	19	33	31.32	पू	73	13	11.28
12	--,,--	--,,--	खोर	उ	19	30	29.88	पू	73	14	7.44
13	--,,--	--,,--	कोशिमवाड़े	उ	19	29	59.64	पू	73	11	17.16
14	--,,--	--,,--	भोरंडे	उ	19	29	31.20	पू	73	13	39.00
15	--,,--	--,,--	पिवली	उ	19	30	16.56	पू	73	12	37.08
16	--,,--	--,,--	वांड्रा	उ	19	28	41.16	पू	73	13	20.28
17	--,,--	--,,--	महुली	उ	19	28	45.84	पू	73	15	22.68
18	--,,--	--,,--	आसनग्रामपट.	उ	19	26	27.60	पू	73	18	8.28
19	--,,--	--,,--	अवाले	उ	19	27	26.28	पू	73	16	54.48
20	--,,--	--,,--	चंद्रोटी	उ	19	28	50.88	पू	73	16	58.80
21	--,,--	--,,--	कराडे	उ	19	28	10.20	पू	73	17	38.40
22	--,,--	--,,--	पुन्धेपट.	उ	19	29	20.04	पू	73	19	34.32
23	--,,--	--,,--	अटग्रामपट.	उ	19	30	14.04	पू	73	19	9.84
24	--,,--	--,,--	सद्गोलिपट.	उ	19	31	0.84	पू	73	19	13.80

25	--,,--	--,,--	पेंढारी	उ	19	32	43.44	पू	73	19	35.76
26	--,,--	--,,--	मामनोली	उ	19	29	7.80	पू	73	17	41.28
27	--,,--	--,,--	मोहिली	उ	19	33	12.60	पू	73	14	17.16
28	--,,--	--,,--	नंदग्रामटुफअघाई	उ	19	32	14.28	पू	73	18	34.56
29	--,,--	--,,--	कनविंदे	उ	19	31	35.76	पू	73	19	52.68
30	--,,--	--,,--	कलमग्रामपट.	उ	19	32	42.00	पू	73	20	30.12
31	--,,--	--,,--	अम्बरखंड	उ	19	34	17.40	पू	73	22	7.32
32	--,,--	--,,--	खरदिस.	उ	19	35	0.96	पू	73	22	56.28
33	--,,--	--,,--	घनेपाडा	उ	19	35	36.96	पू	73	22	10.20
34	--,,--	--,,--	एम्ब्रिलिट्रफसाकुर्ली	उ	19	38	25.08	पू	73	19	25.32
35	--,,--	--,,--	बेलवाड/बलवंडी	उ	19	38	18.60	पू	73	17	21.48
36	--,,--	--,,--	पिम्पलपादस.	उ	19	35	56.40	पू	73	23	8.88
37	--,,--	--,,--	बेंडेकोन	उ	19	36	41.76	पू	73	22	21.36
38	--,,--	--,,--	पलिशन	उ	19	36	20.88	पू	73	21	30.24
39	--,,--	--,,--	दुधर	उ	19	35	57.12	पू	73	22	14.88
40	--,,--	--,,--	दहीग्राम	उ	19	36	49.68	पू	73	20	26.52
41	--,,--	--,,--	टेंभे	उ	19	39	46.08	पू	73	18	10.08
42	शाहपुर	शाहपुर	वर्कोल्ट.	उ	19	36	42.12	पू	73	23	19.32
43	--,,--	--,,--	दपुर	उ	19	41	11.40	पू	73	24	57.96
44	--,,--	--,,--	अजनुप	उ	19	39	37.08	पू	73	21	47.52
45	शाहपुर	मोखाडा	कशाती	उ	19	43	9.12	पू	73	23	33.36
46	--,,--	--,,--	सावरदा	उ	19	42	25.56	पू	73	21	45.36
47	--,,--	--,,--	वाशिद	उ	19	44	56.76	पू	73	23	33.36
48	--,,--	--,,--	गोमघर/दुधग्राम	उ	19	44	51.72	पू	73	22	15.96
49	--,,--	--,,--	सूर्यमल	उ	19	45	25.20	पू	73	20	28.68
50	जावहर	मोखाडा	केवनाले	उ	19	46	35.40	पू	73	18	2.88
51	--,,--	वाडा	चेंदावली	उ	19	34	21.36	पू	73	11	52.08
52	--,,--	--,,--	कंवारे	उ	19	35	3.12	पू	73	11	11.04
53	--,,--	--,,--	गोलेघर	उ	19	35	25.44	पू	73	8	58.56
54	--,,--	--,,--	कपारी	उ	19	39	23.76	पू	73	13	23.16
55	--,,--	--,,--	बालीवली	उ	19	40	18.84	पू	73	12	33.84
56	--,,--	--,,--	कलंबोली	उ	19	39	59.76	पू	73	13	21.72
57	--,,--	--,,--	विलकोस टाफें वाडा	उ	19	38	45.24	पू	73	10	32.88
58	--,,--	--,,--	पिम्परोली	उ	19	38	16.44	पू	73	11	31.20
59	--,,--	--,,--	वराई खु.	उ	19	36	45.00	पू	73	12	13.32
60	--,,--	--,,--	वराई बु.	उ	19	37	33.60	पू	73	12	0.00
61	--,,--	--,,--	विलघर	उ	19	37	44.76	पू	73	13	32.88
62	--,,--	--,,--	कसघर	उ	19	40	14.88	पू	73	12	4.32
63	--,,--	--,,--	सोनशिव	उ	19	40	9.84	पू	73	11	9.60
64	--,,--	--,,--	मांडवा	उ	19	42	16.92	पू	73	12	55.44
65	--,,--	--,,--	मौज	उ	19	37	15.96	पू	73	13	1.92
66	--,,--	--,,--	सावरखंड	उ	19	36	16.92	पू	73	9	26.64
67	--,,--	--,,--	शिरसाद	उ	19	39	19.44	पू	73	11	45.24
68	--,,--	--,,--	तिलसे	उ	19	38	58.92	पू	73	12	37.44
69	--,,--	--,,--	धधरा	उ	19	40	34.32	पू	73	15	45.72
70	--,,--	--,,--	निशेत	उ	19	39	34.56	पू	73	15	54.72
71	--,,--	--,,--	सोनाले बी.के	उ	19	37	52.32	पू	73	14	28.32
72	--,,--	--,,--	सोनाले ख	उ	19	39	17.64	पू	73	14	3.84

73	--,,--	--,,--	को. सरोवर	उ	19	41	19.68	पू	73	14	42.36
74	--,,--	--,,--	शेला	उ	19	40	41.16	पू	73	13	56.28
75	--,,--	--,,--	धापड़	उ	19	40	46.56	पू	73	13	5.88
76	--,,--	--,,--	बडवली टीआरएफ सोनाले	उ	19	38	48.48	पू	73	13	23.16
77	--,,--	--,,--	कलंभे	उ	19	38	40.92	पू	73	15	37.44
78	--,,--	--,,--	अखाडा	उ	19	47	49.92	पू	73	17	16.80
79	--,,--	--,,--	बडावली	उ	19	48	11.88	पू	73	15	54.00
80	--,,--	--,,--	उज्जैनी	उ	19	46	42.24	पू	73	15	35.28
81	--,,--	--,,--	विरहे	उ	19	47	24.36	पू	73	14	1.32
82	--,,--	--,,--	परली	उ	19	42	19.80	पू	73	15	50.76
83	ठाणे डब्ल्यूएल	वाडा	पचघर	उ	19	44	51.36	पू	73	18	3.60
84	--,,--	--,,--	ओगाधा	उ	19	42	21.96	पू	73	17	48.84
85	--,,--	--,,--	खोदादा	उ	19	43	29.64	पू	73	19	17.40
86	--,,--	--,,--	तिलमल	उ	19	41	58.92	पू	73	19	21.00
87	--,,--	मोखाडा	अमाले	उ	19	43	53.40	पू	73	20	36.96

प्रस्तावित पारिस्थितिकी संवेदी ज़ोन के अंतर्गत वाले क्षेत्र, लेकिन पारिस्थितिकी संवेदी ज़ोन क्षेत्र के बाहर मानव निवास वाले ग्रामों के जीपीएस बिंदु:

क्र.सं.	संभाग	तालुका	ग्राम नाम	जीपीएस रीडिंग							
				अक्षांश				अक्षांश			
				डि	डि	डि	डि	डि	डि	डि	डि
1	जावहर	मोखाडा	कुर्लौद बिंदु	उ	19	48	48.96	पू	73	18	34.20
2	--,,--	--,,--	बोटोशी बिंदु	उ	19	47	29.04	पू	73	20	0.24
3	--,,--	--,,--	कोचले बिंदु	उ	19	43	13.08	पू	73	25	40.80
4	--,,--	--,,--	किनिशते बिंदु	उ	19	43	51.24	पू	73	24	52.92
5	--,,--	--,,--	उधले बिंदु	उ	19	45	16.92	पू	73	24	47.52
6	--,,--	--,,--	किनिस्ता बिंदु	उ	19	43	51.24	पू	73	24	52.92
7	--,,--	--,,--	कोचले बिंदु	उ	19	43	13.08	पू	73	25	40.80
8	शाहपुर	शाहपुर	मालबिंदु	उ	19	41	27.96	पू	73	27	35.28
9	--,,--	--,,--	शिरोलबिंदु	उ	19	38	6.00	पू	73	25	18.48
10	--,,--	--,,--	लाहेबिंदु	उ	19	32	55.68	पू	73	21	43.20
11	--,,--	--,,--	मेंढारघोलबिंदु	उ	19	30	15.84	पू	73	21	5.04
12	--,,--	--,,--	सरलाम्बेबिंदु	उ	19	29	2.76	पू	73	22	47.64
13	--,,--	--,,--	अर्जुनलिबिंदु	उ	19	28	28.92	पू	73	22	34.32
14	--,,--	--,,--	खारीवली त्रफ अघाई	उ	19	28	15.60	पू	73	21	56.16
15	--,,--	--,,--	जागरूकबिंदु	उ	19	28	48.72	पू	73	20	50.28
16	--,,--	--,,--	कम्बरेबिंदु	उ	19	27	50.04	पू	73	20	32.64
17	--,,--	--,,--	चेरपोलीबिंदु	उ	19	28	13.44	पू	73	19	37.56
18	--,,--	--,,--	शाहपुर प्वाइंट	उ	19	27	39.60	पू	73	19	5.88
19	--,,--	--,,--	सावरोलिबक.बिंदु	उ	19	28	46.92	पू	73	18	10.44
20	--,,--	--,,--	वालशेतबिंदु	उ	19	25	15.24	पू	73	18	32.04
21	--,,--	--,,--	वेहलोलि टीआरएफ अघाई बिंदु	उ	19	24	51.84	पू	73	17	36.60

22	--,,--	--,,--	खातीवली बिंदु	उ	19	25	19.92	पू	73	16	42.60
23	--,,--	--,,--	वाशिद बिंदु	उ	19	24	38.52	पू	73	15	51.12
24	--,,--	--,,--	दहाग्राम प्वाइंट	उ	19	26	24.00	पू	73	15	34.92
25	--,,--	--,,--	कटवाव बिंदु	उ	19	26	53.88	पू	73	14	24.36
26	--,,--	--,,--	सरमल बिंदु	उ	19	25	0.12	पू	73	14	57.84
27	--,,--	--,,--	मोखवने बिंदु	उ	19	39	15.84	पू	73	27	46.44
28	ठाणे	भिवांडी	कसाने बिंदु	उ	19	24	38.88	पू	73	14	9.60
29	--,,--	--,,--	खानिवली पॉइंट	उ	19	25	31.08	पू	73	13	9.48
30	--,,--	--,,--	तुंगर्थन बिंदु	उ	19	25	47.64	पू	73	12	22.68
31	--,,--	--,,--	गोराड बिंदु	उ	19	25	8.04	पू	73	12	2.88
32	--,,--	--,,--	मोहन्दुल बिंदु	उ	19	25	52.68	पू	73	11	16.80
33	--,,--	--,,--	अम्बरखंड बिंदु	उ	19	26	56.40	पू	73	11	27.96
34	--,,--	--,,--	न्यूडेबिंदु	उ	19	27	24.12	पू	73	12	45.72
35	--,,--	--,,--	केहलेबिंदु	उ	19	28	19.92	पू	73	12	5.76
36	--,,--	--,,--	मैदेबिंदु	उ	19	28	40.08	पू	73	11	8.88
37	--,,--	--,,--	घोटावडेबिंदु	उ	19	28	43.68	पू	73	10	12.00
38	--,,--	--,,--	कंडालीबिंदु	उ	19	28	20.64	पू	73	9	38.52
39	--,,--	--,,--	घडानेबिंदु	उ	19	28	47.28	पू	73	8	45.96
40	--,,--	--,,--	हुधानीबिंदु	उ	19	29	15.72	पू	73	9	10.80
41	--,,--	--,,--	वफ़बिंदु	उ	19	29	41.64	पू	73	9	53.28
42	--,,--	--,,--	देवचोलेबिंदु	उ	19	30	53.28	पू	73	10	11.64
43	--,,--	--,,--	सागौनपं	उ	19	30	47.16	पू	73	9	25.56
44	जावहर	वाडा	जलेबिंदु	उ	19	32	21.84	पू	73	10	36.48
45	--,,--	--,,--	कुयालुबिंदु	उ	19	33	25.56	पू	73	11	49.56
46	--,,--	--,,--	अभितघरबिंदु	उ	19	35	31.20	पू	73	10	10.56
47	--,,--	--,,--	वावलीबिंदु	उ	19	34	33.24	पू	73	9	40.32
48	--,,--	--,,--	उसरबिंदु	उ	19	31	20.28	पू	73	7	23.52
49	--,,--	--,,--	सपरोदाबिंदु	उ	19	32	18.96	पू	73	6	43.56
50	--,,--	--,,--	कुदुसबिन्दु	उ	19	32	15.36	पू	73	6	3.60
51	--,,--	--,,--	खारीवली टीआरएफ पोलभारे	उ	19	33	27.36	पू	73	50	22.92
52	जावहर	वाडा	खुपरीबिंदु	उ	19	34	11.28	पू	73	6	30.24
53	--,,--	--,,--	लखमापुरबिंदु	उ	19	35	9.60	पू	73	6	45.00
54	--,,--	--,,--	नेहरोलिबिंदु	उ	19	35	36.24	पू	73	7	14.88
55	--,,--	--,,--	चिखलेबिंदु	उ	19	35	34.80	पू	73	8	7.08
56	--,,--	--,,--	विजापुर/कोनाबिंदु	उ	19	36	36.36	पू	73	8	30.48
57	--,,--	--,,--	सरशिविन्दु	उ	19	37	24.24	पू	73	9	15.48
58	--,,--	--,,--	तुसेबिंदु	उ	19	37	14.88	पू	73	10	31.08
59	--,,--	--,,--	पेथरंजनीबिंदु	उ	19	38	51.36	पू	73	9	51.48
60	--,,--	--,,--	वाडाबिन्दु	उ	19	39	39.96	पू	73	8	50.64
61	--,,--	--,,--	गेलबिन्दु	उ	19	39	38.16	पू	73	10	21.72
62	--,,--	--,,--	देसईबिंदु	उ	19	40	4.08	पू	73	9	51.48

63	--,,--	--,,--	हरसोलेबिंदु	उ	19	40	36.84	पू	73	9	41.40
64	--,,--	--,,--	दाहे बिंदु	उ	19	41	14.64	पू	73	10	46.56
65	--,,--	--,,--	दहिवली टीआरएफ कुम्भिस्तेबिंदु	उ	19	42	16.56	पू	73	10	31.08
66	--,,--	--,,--	मनिवल्लिबिन्दु	उ	19	42	10.08	पू	73	9	18.36
67	--,,--	--,,--	ससानेबिंदु	उ	19	42	53.28	पू	73	8	33.72
68	--,,--	--,,--	पेस्टबिंदु	उ	19	43	15.60	पू	73	9	10.44
69	--,,--	--,,--	पिकबिंदु	उ	19	43	49.44	पू	73	10	9.84
70	--,,--	--,,--	शिलोतरबिंदु	उ	19	44	13.20	पू	73	10	55.20
71	--,,--	--,,--	गरग्रामबिंदु	उ	19	44	3.48	पू	73	11	49.56
72	--,,--	--,,--	वसलेबिंदु	उ	19	44	5.64	पू	73	15	12.24
73	--,,--	--,,--	मांगरोलबिंदु	उ	19	45	23.76	पू	73	13	30.00
74	--,,--	--,,--	पिंजल बिंदु	उ	19	45	54.72	पू	73	12	0.00

अनुलग्नक IV

प्रस्तावित पारिस्थितिकी संवेदी ज़ोन क्षेत्र के अंतर्गत भूमि की विधि स्थिति

क्र.सं.	संभाग	ग्रामों की संख्या	वन क्षेत्र (हे)	निजी क्षेत्र (हे)	कुल क्षेत्र (हे)
1	शाहपुर	64	10020.275	10250.997	20271.272
2	जावहर	81	15185.509	8964.423	24149.932
3	ठाणे	16	2852.390	242.370	3094.76
	कुल	161	28058.174	19457.79	47515.964

अनुलग्नक V

की गई कार्रवाई सम्बन्धी रिपोर्ट का प्रपत्र : -

- बैठकों की संख्या और तारीख।
- बैठकों का कार्यवृत्त: (कृपया मुख्य उल्लेखनीय बिंदुओं का उल्लेख करें। बैठक के कार्यवृत्त को एक पृथक अनुबंध के रूप में संलग्न करें)।
- पर्यटन महायोजना सहित आंचलिक महायोजना की तैयारी की अवस्थिति।
- भू-अभिलेख में सदृश्य त्रुटियों के सुधार के लिए कार्रवाई किए गए मामलों का सारा। (विवरण अनुबंध के रूप में संलग्न किए जाएं)
- पर्यावरण प्रभाव आकलन अधिसूचना, 2006 के अधीन आने वाले क्रियाकलापों के लिए जांच किए गए मामलों का सारा। (विवरण एक पृथक अनुबंध के रूप में संलग्न किए जाएं)।
- पर्यावरण प्रभाव आकलन अधिसूचना, 2006 के अधीन न आने वाले क्रियाकलापों के लिए जांच किए गए मामलों का सारा। (विवरण एक पृथक अनुबंध के रूप में संलग्न किए जाएं)।
- पर्यावरण (संरक्षण) अधिनियम, 1986 की धारा 19 के अधीन दर्ज की गई शिकायतों का सारा।
- कोई अन्य महत्वपूर्ण मामला।

MINISTRY OF ENVIRONMENT, FOREST AND CLIMATE CHANGE

NOTIFICATION

New Delhi, the 7th May, 2024

S.O 1942(E).—The following draft notification, which the Central Government proposes to issue in exercise of the powers conferred by sub-section (1), read with clause (v) and clause (xiv) of sub-section (2) and sub-section (3) of section 3 of the Environment (Protection) Act, 1986 (29 of 1986) is hereby published, as required under sub-rule (3) of rule 5 of the Environment (Protection) Rules, 1986, for the information of the public likely to be affected thereby; and notice is hereby given that the said draft notification shall be taken into consideration on or after the expiry of a period of sixty days from the date on which copies of the Gazette containing this notification are made available to the public;

Any person interested in making any objections or suggestions on the proposals contained in the draft notification may forward the same in writing, for consideration of the Central Government within the period so specified to the Secretary, Ministry of Environment, Forest and Climate Change, Indira Paryavaran Bhawan, Jorbagh Road, Aliganj, New Delhi-110 003, or send it to the e-mail address of the Ministry at esz-mef@nic.in

Draft Notification

WHEREAS, the Tansa Wildlife Sanctuary, District Thane & Palghar lies between Longitudes 73° 09' 45" to 73° 24' 30" E and Latitudes 19° 25' 30" to 19° 46' 45" N in Shahapur Taluka of Thane district and Wada, Mokhada Taluka of Palghar district of Maharashtra State and extends over an area of 304.81 sq. km. The Sanctuary was notified vide notification no. WLP. 1667/142811/Y dated 12th June, 1970 and amended with addition of new area vide notification no. WLP. 1085/CR- 588/IV/F-5 dated 16th September, 1985;

AND WHEREAS, the Common Leopard (*Panthera pardus*) is one of the species found in the said Tansa Wildlife Sanctuary which is of vital importance. Other species like near threatened Rusty-Spotted Cat (*Prionailurus rubiginosus*), Jungle Cat (*Felis chaus*), Small Indian Civet, Common Palm Civet, Mouse deer, Indian Rock Python, Rat Snake, Indian Cobra, Russel's Viper, Checkered keelback, Common monitor lizard, etc., are also found in this Sanctuary;

AND WHEREAS, the area has rich floral diversity and supports large number of tree species such as Ain (*Terminalia alata* /var *-tomentosa*), Amba (*Mangifera indica*), Amati (Wavding) (*Embelia tsjeriamcottam*), Anjan (*Hardwickia binata*), Apta (*Bauhinia recemosa* Lam.), Asand (*Bridelia retusa*), Arjun sadada (*Terminalia arjuna*), Amla (*Phyllanthus emblica*), Babhul (*Acacia nilotica varindica*), Bel (*Aegle marmelos*), Bakula (*Mimusops elengi*), Bahawa (*Cassia fistula*), Beheda (*Terminalia bellirica*), Bhendri (*Thespesia populnea*), Bhoma (*Glochindion ellipticum*), Bhokar (Shelute) (*Cordia dichotoma*), Bhor Jambhul (*Ameania baccifera*), Bhuktesh (Lawset) (*Mussaenda frondosa*), Biba (*Semicarpus anacardium*), Bibla (*Pterocarpus marsupium*), Bondara (*Lagerstroemia parviflora*), Bor (*Ziziphus mauritiana*), Chamol (*Bauhinia vahili*), Chanda, Chandva (*Macaranga peltate*), Char, Charoli (*Buchanania lanzan*), Chera (*Erinoi carpusnimmonii*), Chinch (*Tamarindus indica*), Dandoshi (*Dalbergia lanceolaria*), Daiwas(Dahivel) (*Cordia macleodii*), Datir (*Ficus heterophylla*), Dhaman (*Grewia tilliaefolia*), Dhawada (*Anogeissus latifolia*), Dikemali (*Gardenia resinifera*), Gol (*Trema orientalis*), Hed/ Haldu (*Adina cordifolia*), Hirda (*Terminalia chebula*), Jamba (*Xylia xylocarpa*), Jambul (*Syzygium cuminii*), Kakad (*Garuga pinnata*), Kondal (*Sterculia urens*), Karambel (*Dillenia pentagyna*), Karlilimb (Kadilimb) (*Murraya koenigii*) etc.;

AND WHEREAS, the avifaunal diversity of the area includes Little Grebe, Cormorant, Indian Shag, Little Cormorant, Darter, Pond Heron, Cattle Egret, Large Egret, Little Egret, Night Heron, Chestnut Bittern, Lesser Flamingo, Pintail, Common Teal, Spot bill Duck, Mallard, Gadwal, Wigeon, Garganey, Shoveler, Common Pochard, White-Eyed Pochard, Comb Duck, Black winged Kite, Black Kite, Black eared Kite, Brahminy Kite, Shikra, Sparrowhawk, White-eye buzzard Eagle, Eastern Steppe Eagle, Tawny Eagle, Pala's Fishing Eagle, Indian Long billed Vulture, Indian White backed Vulture, Marsh Harries, Montagu's Harrier, pale Harrier, Crested Serpent Eagle, Peregrine Falcon, etc.

AND WHEREAS, it is necessary to conserve and protect the area around the protected Tansa Wildlife Sanctuary as an Eco-sensitive Zone from an ecological and environmental point of view and to prohibit polluting industries or classes of industries, as well as their operations and processes in the said Eco-sensitive Zone;

NOW, THEREFORE, in exercise of the powers conferred by sub-section (1) and clauses (v) and (xiv) of sub-section (2) and sub-section (3) of section 3 of the Environment (Protection) Act, 1986 (29 of 1986) (hereafter in this notification referred to as the Environment Act), read with sub-rule (3) of rule 5 of the Environment (Protection) Rules, 1986, the Central Government hereby notifies an area to an extent of 1.00 km to 9.00 km from the boundary of Tansa Wildlife Sanctuary in the State of Maharashtra as

Tansa Wildlife Sanctuary Eco-sensitive Zone (hereinafter after referred to as Eco-sensitive Zone) details of which are as under, namely:-

1. Extent and boundaries of Eco-sensitive Zone-

- (1) The Eco-Sensitive Zone is spread over an area of **475.160 sq. km** in Thane and Palghar District of Maharashtra State consisting of 280.581 sq. km forest area and non-forest area of 194.579 sq. km including 161 villages. The Eco-sensitive Zone is up to an extent of **1.00 km to 9.00 km** from the boundary of Tansa Wildlife Sanctuary. The Shahapur and Bhiwandi development blocks of Thane District whereas Wada and Mokhada development blocks of Palghar District are included in ESZ around Tansa Wildlife Sanctuary.
- (2) The description of Boundaries of the Tansa ESZ is appended as **Annexure I-A**.
- (3) Eco-sensitive Zone is bounded by the forests and private area of Shahapur Forest Division on Eastern side, by Thane Forest Division on Southern side and Jawhar Forest Division on Western and Northern sides. The map of the Sanctuary along with the proposed Eco-sensitive Zone is appended as **Annexure I-B**.
- (4) The land use map and google earth imagery of Eco-sensitive Zone is appended as **Annexure 1C & Annexure 1D** respectively.
- (5) The map of Eco-sensitive Zone overlaid on Toposheet along with legal status of land is appended as **Annexure 1E & Annexure 1F** respectively.
- (6) Map of potential wildlife corridors connecting protected areas around Tansa Wildlife Sanctuary and its Eco-sensitive Zone is appended as **Annexure- 1G**.
- (7) The list of geo co-ordinates of the Eco Sensitive Zone & Tansa Wildlife Sanctuary is appended as **Annexure - II**.
- (8) The Tehsil wise area included in proposed Eco-sensitive Zone is given as under: -

Name of Tehsil	Area of Eco-sensitive Zone
Shahapur	202.713 sq.km
Bhiwandi	30.948 sq.km
Mokhada	55.434 sq.km
Wada	186.065 sq.km
Total	475.160 sq.km

- (9) The list of the villages falling within the Tansa Eco-sensitive Zone and villages having area in side ESZ but having Human habitation outside the ESZ area is appended as **Annexure-III**.
- (10) The Legal status of land inside Proposed Eco Sensitive Zone is appended as **Annexure – IV**.
- (11) The proforma for the Action taken Report by Eco-Sensitive zone monitoring committee will be as per **Annexure – V**.

2. Zonal Master Plan for the Eco-sensitive Zone - 1) The State Government shall, for the purpose of the Eco-sensitive Zone, prepare a Zonal Master Plan, within a period of two years from the date of publication of final notification in the Official Gazette, in consultation with local people and adhering to the stipulations given in this notification.

- (2) The Zonal Master Plan shall be approved by the Competent Authority in the State Government.
- (3) The Zonal Master Plan for the Eco-sensitive Zone shall be prepared by the State Government in such manner as is specified in this notification and also in consonance with the relevant Central and State laws and the guidelines issued by the Central Government, if any.
- (4) The Zonal Master Plan shall be prepared in consultation with all concerned State Departments, namely: -
 - (i) Environment;
 - (ii) Forests;
 - (iii) Agriculture, Animal Husbandry, Dairy and Fish business;
 - (iv) Revenue;

- (v) Urban Development;
- (vi) Tourism and Cultural Affair Department;
- (vii) Village Development, Municipality and Panchayati Raj;
- (viii) Water Resources;
- (ix) Maharashtra State Pollution Control Board;
- (x) Public Works Department; and
- (xi) Industry.

(5) The Zonal Master Plan shall not impose any restriction on the approved existing land use, infrastructure and activities, unless so specified in this notification and the Zonal Master Plan shall factor in improvement of all infrastructure and activities to be more efficient and eco-friendlier.

(6) The Zonal Master plan shall provide for restoration of denuded areas, conservation of existing water bodies, management of catchment areas, watershed management, groundwater management, soil and moisture conservation, needs of local community and such other aspects of the ecology and environment that need attention.

(7) The Zonal Master Plan shall demarcate all the existing worshipping places, village and urban settlements, types and kinds of forests, agricultural areas, fertile lands, green areas, such as, parks and like places, horticultural areas, orchards, lakes and other water bodies and also with supporting maps. The Plan shall be supported by Maps giving details of existing and proposed land use features.

(8) The Zonal Master Plan shall regulate development in Eco-sensitive Zone and adhere to prohibited, regulated activities listed in Table and also ensure and promote eco-friendly development for livelihood & security of local communities.

(9) The Zonal Master Plan shall be co-terminus with the Regional Development Plan.

(10) The Zonal Master Plan so approved shall be the reference document for the Monitoring Committee for carrying out its functions of monitoring in accordance with the provisions of this notification.

3. Measures to be taken by State Government- The State Governments shall take the following measures for giving effect to the provisions of this notification, namely: -

- (1) **Land use:** (a) Forests, horticulture areas, agricultural areas along with parks and open spaces earmarked for recreational purposes in the Eco-sensitive Zone shall not be used or converted into areas for commercial, residential, or industrial activities.

Provided that the conversion of agricultural and other lands, for the purpose other than that specified in clause (a) above, within the Eco-sensitive Zone may be permitted on the recommendation of the Monitoring Committee, and with the prior approval of the competent authority under Regional Town Planning Act and other rules and regulations of Central Government or State Government as applicable and vide provisions of this Notification, to meet the residential needs of the local residents such as: -

- i. widening and strengthening of existing roads and construction of new roads;
- ii. construction and renovation of infrastructure and civic amenities;
- iii. small scale industries not causing pollution;
- iv. cottage industries including village industries; convenience stores and local amenities supporting ecotourism including home stay; and
- v. promoted activities and concerned regulated activities given in paragraph 4;

Provided further that no use of tribal land shall be permitted for commercial and industrial development activities without the prior approval of the State Government and without compliance of the provisions of article 244 of the Constitution of India or the law for the time being in force, including the Scheduled Tribes and other Traditional Forest Dwellers (Recognition of Forest Rights) Act, 2006 (2 of 2007);

Provided also that any error appearing in the land records within the Eco-sensitive Zone shall be corrected by the respective State Governments, after obtaining the views of Monitoring Committee, once in each case and the correction of said error shall be intimated to the Central Government in the Ministry of Environment, Forests and Climate Change;

Provided also that the above correction of error shall not include change of land use in any case except as provided under this sub-paragraph;

Provided also that there shall be no consequential reduction in green area, such as forest area and agricultural area and efforts shall be made to reforest the unused or unproductive agricultural areas.

(2) **Natural Water Bodies & Springs** -The catchment areas of all natural springs/rivers/channels shall be identified and plans for their conservation and rejuvenation shall be incorporated in the Zonal Master Plan and the guidelines shall be drawn up by the State Government in such a manner as to prohibit development activities at or near these areas as which are detrimental to such areas.

Extraction of ground water shall be permitted for only bonafide agricultural and domestic consumption of the owner/ occupier of the land. All measures shall be taken to prevent contamination or pollution of water source from any commercial/ agricultural or livestock operations.

(3) **Tourism/Eco-Tourism** - (a) All new eco-tourism, tourism activities or expansion of existing tourism activities within the Eco-sensitive Zone shall be as per the Tourism Master Plan for the Eco-sensitive Zone.

(b) The Eco-Tourism Master Plan shall be prepared by the Department of Tourism in consultation with Environment & Forest Department of State Government.

(c) The Tourism Master Plan shall form a component of the Zonal Master Plan and it shall be based on the carrying capacity studies of the Eco-Sensitive Zone.

(d) The activity of eco-tourism shall be regulated as under, namely: -

(i) No new construction of hotels and resorts shall be allowed within 1 kilometer from the boundary of the Wildlife Sanctuary or up to the extent of the ESZ whichever is nearer.

Provided that beyond the distance of one kilometer from the boundary of the protected area till the extent of the Eco-Sensitive Zone, the establishment of new hotels and resorts shall be allowed only in pre-defined and designated areas only for eco-tourism facilities as per Tourism Master Plan;

(ii) All new tourism activities or expansion of existing tourism activities within the Eco-sensitive Zone shall be in accordance with the eco-tourism guidelines issued by Ministry of Environment, Forest and Climate Change and the eco-tourism guidelines issued by the National Tiger Conservation Authority (as amended from time to time) with emphasis on eco-tourism, eco-education and eco-development;

(iii) Until the Zonal Master Plan is prepared and approved, development for tourism and expansion of existing tourism activities shall be permitted by the concerned regulatory authorities based on the actual site-specific scrutiny and recommendation of the Monitoring Committee.

(4) **Natural Heritage** - All sites of valuable natural heritage in the Eco-sensitive Zone, such as the Gene pool reserve areas, rock formations, waterfalls, springs, gorges, groves, caves, points, walks, rides, cliffs, etc. shall be identified and preserved and plan shall be drawn up for their protection and conservation, within six months from the date of publication of this notification and such plan shall form part of the Zonal Master Plan.

(5) **Man-made heritage sites** - Buildings, structures, artefacts, areas and precincts of historical, architectural, aesthetic, and cultural significance shall be identified in the Eco-sensitive Zone and plans for their conservation shall be prepared as part of the Zonal Master Plan.

(6) **Noise Pollution** - Prevention and Control of noise pollution in the Eco-sensitive Zone shall be complied with in accordance with Noise Pollution (Regulation and Control) Rules, 2000 under the Environment (Protection) Act, 1986 and as amendments thereto.

(7) **Air Pollution** - Prevention and control of air pollution in the Eco-sensitive Zone shall be complied in accordance with the provisions of the Air (Prevention and Control of Pollution) Act, 1981 (14 of 1981), published by the Government of India in the Ministry of Environment and Forests vide notification number G.S.R. 351 (E), dated the 15th May, 1981 and the Environment (Protection) Act, 1986 and the rules made there under.

(8) **Discharge of Effluents** - Discharge of untreated effluent and sewage is prohibited. The discharge of treated effluent in the Eco-sensitive Zone shall be in accordance with the provisions of the Water (Prevention and Control of Pollution) Act, 1974 (6 of 1974), published by the Government of India in the Ministry of Environment and Forests vide notification number G.S.R. 58 (E), dated the 27th February, 1975 and the Environment (Protection) Act, 1986 and the rules made there under.

(9) **Solid wastes** – Disposal and Management of solid wastes shall be as under: -

(a) The solid waste disposal and management in Eco-sensitive Zone shall be carried out in accordance with the Solid Waste Management Rule, 2016 and published by the Government of India in the Ministry of Environment, Forests and Climate Change vide notification number S.O. 1357 (E), dated 8th April, 2016 and as amended from time to time;

- (b) the inorganic material may be disposed in an environmental acceptable manner at site identified outside the Eco-sensitive Zone;
- (c) no burning or incineration of solid wastes and establishment of landfills shall be permitted in the Eco-sensitive Zone;
- (d) the local authorities shall draw up plans for the segregation of solid wastes into biodegradable and non-biodegradable components;
- (e) the biodegradable material shall be recycled preferably through composting or vermiculture.
- (f) Safe and Environmentally Sound Management (ESM) of Solid Wastes in conformity with the existing rules and regulations using identified technologies may be allowed within Eco-Sensitive Zone.

(10) **Bio-medical waste.** - Bio Medical waste management shall be as under: -

(a) The Bio-medical waste disposal in the Eco-sensitive Zone shall be carried out in accordance with the Bio-Medical Waste Management Rules, 2016 published by the Government of India in the Ministry of Environment, Forests and Climate Change vide Notification number GSR 343(E), dated the 28th March, 2016 and as amended from time to time.

(b) Safe and Environmentally Sound Management (ESM) of Bio-medical wastes in conformity with the existing rules and regulations using identified technologies may be allowed within Eco-Sensitive Zone.

(11) **Plastic Waste Management** - The Plastic Waste Management in the Eco-sensitive Zone shall be carried out as per the provisions of the Plastic Waste Management Rules, 2016 published by the Government of India in the Ministry of Environment, Forest and Climate Change vide notification number G.S.R. 340(E), dated the 18th March, 2016 and as amended from time to time.

(12) **Construction and Demolition Waste Management** - The Construction and Demolition Waste Management in the Eco-sensitive Zone shall be carried out as per the provisions of the Construction and Demolition Waste Management Rules, 2016 published by the Government of India in the Ministry of Environment, Forest and Climate Change vide notification number G.S.R. 317(E), dated the 29th March, 2016 and as amended from time to time

(13) **Electronic Waste** - The Electronic Waste (E-Waste) Management in the Eco-sensitive Zone shall be carried out as per the provisions of the E-Waste Management Rules, 2016 published by the Government of India in the Ministry of Environment, Forests and Climate Change and as amended from time to time.

(14) **Vehicular traffic** - The vehicular movement of traffic shall be regulated in a habitat friendly manner and specific provisions in this regard shall be incorporated in the Zonal Master Plan and till such time as the Zonal Master plan is prepared and approved by the Competent Authority in the State Government, the Monitoring Committee shall monitor compliance of vehicular movement under the relevant Acts and the rules and regulations made thereunder.

(15) **Vehicular Pollution** - Prevention and control of Vehicular Pollution shall be complied with in accordance with applicable laws. Efforts to be made for use of cleaner fuel such as CNG, LPG, etc.

(16) **Industrial Units.** - (a) On or after the publication of this notification in the Official Gazette, no new polluting industries shall be allowed to be set up within the Eco-sensitive Zone.

(b) Only non-polluting industries shall be allowed within ESZ as per classification of Industries in the Guidelines issued by Central Pollution Control Board in February 2016, unless so specified in this notification. In addition, non-polluting cottage industries shall be promoted.

(17) **Protection of Hill Slopes** - The protection of hill slopes shall be as under:

(a) The Zonal Master Plan shall indicate areas on hill slopes where no construction shall be permitted.

(b) No Construction on existing steep hill slopes or slopes with a high degree of erosion shall be permitted.

4. List of activities prohibited or to be regulated within the Eco-sensitive Zone - All activities in the Eco sensitive Zone shall be governed by the provisions of the Environment (Protection) Act, 1986 (29 of 1986) and the rules made there under including the Coastal Regulation Zone (CRZ), 2019 (Amended) and the Environmental Impact Assessment (EIA) Notification, 2006 and other applicable laws including the Forest (Conservation) Act, 1980 (69 of 1980), the Indian Forest Act, 1927 (16 of 1927), the Wildlife (Protection) Act, 1972 (53 of 1972) and amendments made thereto and be regulated in the manner specified in the Table below, namely

TABLE

Sr. No.	Activities	Remarks
(1)	(2)	(3)
Prohibited Activities		
1.	Commercial Mining, Stone Quarrying and Crushing Units.	<p>(a) All new and existing mining (minor and major minerals), stone quarrying and crushing units are prohibited with immediate effect. Except for meeting the domestic needs of bonafide local residents including digging of earth for construction or repair of houses within Eco-sensitive Zone;</p> <p>(b) The license/ lease of existing mines and stone quarry and crushing units shall not be extended. If license/ lease violates the existing rules under the different acts, the license/lease shall be terminated.</p> <p>(c) The mining operations shall be carried out in accordance with the order (s) of the Hon'ble Supreme Court in the matter of T.N. Godavarman Thirumulpad Vs. UOI in W.P.(C) No.202 of 1995 and Goa Foundation Vs. UOI in W.P.(C) No.435 of 2012 and IA No. 1000 of 2003 judgement dated 03.06.2022 and subsequent IA No. 131377 of 2022 vide judgments dated 26.04.2023 and 28.04.2023.</p>
2.	Setting up of industries causing pollution. (Water, Air, Soil, Noise, etc.).	<p>No new red category industries and expansion of existing polluting industries in the Eco-sensitive Zone shall be permitted.</p> <p>Provided that only non-polluting industries shall be allowed within the Eco-sensitive Zone as per the classification of Industries in the guidelines issued by the Central Pollution Control Board in February 2016, as amended from time to time, unless so specified in this notification and in addition the non-polluting cottage industries shall be promoted.</p>
3.	Establishment of major hydroelectric projects.	Prohibited.
4.	Use or production or processing of any hazardous substances.	Prohibited.
5.	Discharge of untreated effluents in natural water bodies or land area.	Prohibited.
6.	Establishment of solid waste disposal site and common incineration facility for solid and bio medical waste.	No new solid waste disposal site and waste treatment/ processing facility of solid waste is permitted within Eco-sensitive Zone. Further installation of common or individual incineration facility for treatment of any form of solid waste generated from industrial process and health establishment/ hospitals etc. is prohibited.
7.	Setting of new saw mills.	No new or expansion of existing saw mills shall be permitted within the Eco-sensitive Zone.
8.	Setting of Brick Kilns.	<p>Prohibited.</p> <p>Except manufacturing of country tiles/ brick as per applicable laws for housing for personal use only but with the prior permission of the competent authority upon recommendation of monitoring committee.</p>
9.	Establishment of large-scale commercial livestock and poultry farms by firms, and companies.	<p>Prohibited.</p> <p>Provided that only small-scale poultry farms by local farmers can be established for sustenance of their livelihood.</p>

10.	New wood-based industries.	No establishment of new wood-based industry shall be permitted within the limits of Eco-sensitive Zone: Provided the existing wood-based industry may continue as per law and renewal of licenses of existing saw mills shall not be done on their expiry.
Regulated Activities		
11.	Commercial establishment of hotels and resorts.	<p>No new commercial hotels and resorts shall be permitted within one kilometer of the boundary of the protected area or up to the extent of Eco-sensitive Zone, whichever is nearer, except for small temporary structures only for eco-tourism activities.</p> <p>Existing hotels and resorts operating on date of publication of this notification, which are within 1 km from the boundary of protected area shall be permitted to continue subject to compliance of all pollution control regulations. However, expansion of these hotels and resorts shall not be permitted.</p> <p>Provided that, beyond 1 km from the boundary of the protected Area, all new tourist activities or expansion of existing activities shall be in conformity with Eco-Tourism Master Plan and prevailing laws and regulations. The owners of hotels and resorts should take care of habitat while doing fencing etc., so that there will be no restriction on movement of wild animals.</p>
12.	Construction activities	<p>(a) New commercial construction of any kind shall not be permitted within one kilometer from the boundary of the protected area or upto extent of the Eco-sensitive Zone, whichever is nearer.</p> <p>(i) Provided that, repairs of existing structures approved Development Plan, may be permitted subject to the provisions of the approved Development Plan and other applicable rules and regulations.</p> <p>(ii) Provided further that, local people shall be permitted to undertake construction in their land for their use including the activities mentioned in sub-paragraph (1) of paragraph 3 as per building bye-laws to meet the residential needs of the local residents.</p> <p>(b) Beyond one kilometer construction shall be regulated as per the Zonal Master Plan.</p>
13.	Nonpolluting industries.	Only non-polluting industries termed as per classification of industries issued by the Central Pollution Control Board in February 2016 and non-hazardous, small-scale and service industry, agriculture, floriculture, horticulture or agro-based industry producing products from indigenous materials from the Eco-sensitive Zone shall be permitted with the prior permission from the competent authority as per applicable rules and regulations.
14.	Felling of trees.	<p>(a) There shall be no felling of trees on the forest or Government or revenue or private lands without prior permission of the competent authority in the State Government.</p> <p>(b) The felling of trees shall be regulated in accordance with the provisions of the concerned Central or State Act and the rules made there under.</p>
15.	Collection of forest produce or Non-Timber Forest Produce (NTFP).	Regulated as per applicable laws.
16.	Erection of electrical and communication towers and laying of cables and other infrastructures.	Regulated as per applicable laws. Construction/Augmentation and renovation of Power Transmission lines and cables, Telecommunication Towers and cables shall be permitted. New underground cabling may be promoted.
17.	Infrastructure including civic amenities.	Shall be done with mitigation measures, as per applicable laws, rules and regulation and available guidelines.

18.	Widening and strengthening of existing roads and construction of new roads.	Shall be done with mitigation measures, as per applicable laws, rules and regulation and available guidelines.
19.	Protection of Hill Slopes and river banks.	Regulated under applicable laws.
20.	Movement of vehicular traffic at night.	Regulated under applicable laws.
21.	Under taking other activities related to tourism like over flying the ESZ area by hot air balloon, helicopter, drones, Microlites, etc.	Regulated as per applicable laws.
22.	Ongoing agriculture and horticulture practices by local communities along with dairy farming, aquaculture and fisheries.	Permitted as per applicable laws.
23.	Discharge of treated waste water/ effluents in natural water bodies or land area.	The discharge of treated waste water/ effluents shall be avoided to enter into the water bodies. Efforts to be made for recycle and reuse of treated waste water. Otherwise, the discharge of treated waste water/ effluent shall be regulated as per applicable laws.
24.	Commercial extraction of surface and ground water.	(a) The extraction of surface water and ground water shall be permitted only for bonafide agricultural use and domestic consumption of the occupier/owner of the land. (b) Extraction of surface water and ground water for industrial or commercial use including the amount that can be extracted shall require prior permission from the concerned regulatory authority and as per approved master plan. (c) Sale of surface water or ground water to any place outside ESZ is prohibited.
25.	Open Well, Bore Well etc. for agriculture or other usage.	Regulated and the activity should be strictly monitored by the regulatory authority. Measure shall be taken to cover the wells to prevent accidents.
26.	Solid Waste Management.	Regulated as per applicable laws.
27.	Eco-tourism activities.	Regulated as per applicable laws.
28.	Vehicular Emissions.	Regulated as per applicable laws.
29.	Commercial use of firewood.	It should be discouraged, but it can be regulated as per applicable laws.
30.	Establishment of commercial livestock and poultry farms.	Regulated as per applicable laws with proper precautions of waste management by local farmers.
31.	Use of plastic bags by shopkeepers.	It should be discouraged, but it can be regulated as per applicable laws.
Promoted Activities		
32.	Rain water harvesting.	Shall be actively Promoted.
33.	Organic Farming.	Shall be actively Promoted.

34.	Adoption of green technology for all activities.	Shall be actively Promoted.
35.	Cottage industries including village artisans, etc.	Shall be actively Promoted.
36.	Use of renewable energy and clean fuels.	Bio gas, solar light, CNG, LPG etc. to be actively promoted.
37.	Agro-Forestry.	Shall be actively Promoted.
38.	Use of eco-friendly transport.	Shall be actively Promoted.
39.	Restoration of Degraded Land/ Forests/ Habitat.	Shall be actively Promoted.
40.	Environment Awareness.	Shall be actively Promoted.

Implementation of prohibited activities shall come into effect from date of publication of Notification.

5. Monitoring Committee: - The Central Government hereby constitutes a committee to be called the "Tansa WLS ESZ Monitoring Committee" for effective monitoring of the provisions of this Notification under sub-section (3) of section 3 of the Environment (Protection) Act, 1986 comprising of the following, namely: -

1.	District Collector, Thane District	Chairman ' <i>ex-officio</i> ';
2.	Deputy Conservator of Forests (Wildlife), Thane	Member ' <i>ex-officio</i> ';
3.	Deputy Conservator of Forests (Territorial), Jawhar	Member ' <i>ex-officio</i> ';
4.	Deputy Conservator of Forests (Territorial), Thane	Member ' <i>ex-officio</i> ';
5.	Representative Deputy Collector for Collector, Palghar District	Member ' <i>ex-officio</i> ';
6.	Representative Deputy CEO each from Zilla Parishad Thane and Palghar	Member ' <i>ex-officio</i> ';
7.	One local representative of Non-Government Organization working in the field of environment to be nominated by the Government of Maharashtra for a tenure not exceeding three years and to be renewed from time to time	Non official member
8.	One expert in the area of ecology and biodiversity to be nominated by the Government of Maharashtra for a tenure not exceeding three years and to be renewed from time to time	Non official member
9.	Regional Officer, Maharashtra State Pollution Control Board, Palghar & Thane	Member ' <i>ex-officio</i> ';
10.	Town Planning Officer, Thane and Palghar	Member ' <i>ex-officio</i> ';
11.	A representative from Irrigation department of Government of Maharashtra	Member ' <i>ex-officio</i> ';
12.	A representative from the Department of Public Works Department, Government of Maharashtra	Member ' <i>ex-officio</i> ';
13.	Deputy CEO-1, Konkan Region, MIDC. Mumbai	Member ' <i>ex-officio</i> ';
14.	Deputy Conservator of Forests, Shahapur Forest Division	Member Secretary ' <i>ex-officio</i> ';

6. Functions of the Monitoring Committee – The Monitoring Committee shall monitor the compliance of the provisions of this Notification:

- (1) The Monitoring Committee shall, based on the actual site-specific conditions scrutinise, the activities covered in the Schedule to the notification of the Government of India in the erstwhile Ministry of Environment and Forest, *vide* number S.O. 1553 (E), dated the 14th September, 2006, and are falling in the Eco-sensitive Zone, except for the prohibited activities as specified in the Table under paragraph 4 thereof, and referred to the Central Government in the Ministry of Environment, Forest and Climate Change or the State Environment Impact Assessment Authority, as the case maybe, for prior environmental clearances under the provisions of the said notification.
- (2) The activities not covered in the Schedule to the notification of the Government of India in the erstwhile Ministry of Environment and Forests *vide* number S.O. 1533 (E), dated the 14th September, 2006 and falling in the Eco-sensitive Zone, except for the prohibited activities as specified in the Table under paragraph 4 thereof, shall be scrutinised by the Monitoring Committee based on the actual site-specific conditions and referred to the concerned Regulatory Authorities.
- (3) The Member-Secretary of the Monitoring Committee or the concerned Collector or the concerned Deputy Conservator of Forests shall be competent to file complaint under section 19 of the Environment (Protection) Act, 1986 against any person who contravenes the provisions of this notification.
- (4) The Monitoring Committee may invite representative or expert from concerned Department, representative from industry associations or concerned stakeholders to assist in its deliberations depending on the requirements on case-to-case basis.
- (5) The Monitoring Committee shall submit the annual action taken report of its activities for the period up to the 31st March of every year by the 30th June of that year to the Chief Wildlife Warden of the State in pro-forma specified in **Annexure-V**, appended to this notification.
- (6) The Central Government may give such directions in writing, as it deems fit, to the Monitoring Committee for effective discharge of its functions.

7. Additional Measures- The Central Government and State Government may specify additional measures, if any, for giving effect to provisions of this notification.

8. Supreme Court, etc. orders- The provisions of this notification shall be subject to the orders, if any passed or to be passed by the Hon'ble Supreme Court of India or High Court or the National Green Tribunal.

[F. No. 25/41/2016-ESZ-RE]

Dr. S. KERKETTA, Scientist 'G

Annexure IA

Description of Boundaries of the Tansa ESZ

Direction	Bounded by
North	Pinjal River S. N- Vadavali Sr. No-22,25,24, PinjalRiver-4,5,6,10,11,12,14,15,17,18,19,20,28,29. Pinjal River, Akhada Sr. No-19,0, Pinjal River, KurlodSr.No.72,70,67,64,56,54,53,43,41,39,38, Pinjal River
East	Botoshi S. N19,18,78,65,63,62,61,43. Suryamal.Sr.No.43,44,42,40,54,55,56,108,109,110,90,132, Nala,130,94,93,128,76,74,72,71,70. Dudgaon.Sr.No.-104,103,102,98,100,94,61, 60. Vashind. Sr. No.- 20, Nala,45,5,40,4,29,35,36. Uchale Sr. No-125,101, Kashti- Kinista Village Boundary, Kiniste Sr. No-179,183,184,120,138,139,140,157,174,175,172,168,166,161, Kochale Sr. No-233, Kiniste Sr.No-155,149,131, KochaleSr.No-Nala,249,216,214,181,179,178,170,169,168,167,165, Mal-Vaitarna River 161,158,159,160,162,195,171,173,174,176,177,178,179,184,192,193,194,196,138,141,142,149,150,151,152,153,154,155,157, Mal- Mokhavane Village Boundary, Mokhavane- Kasara Village Boundary Mokhavane -Railway Line-

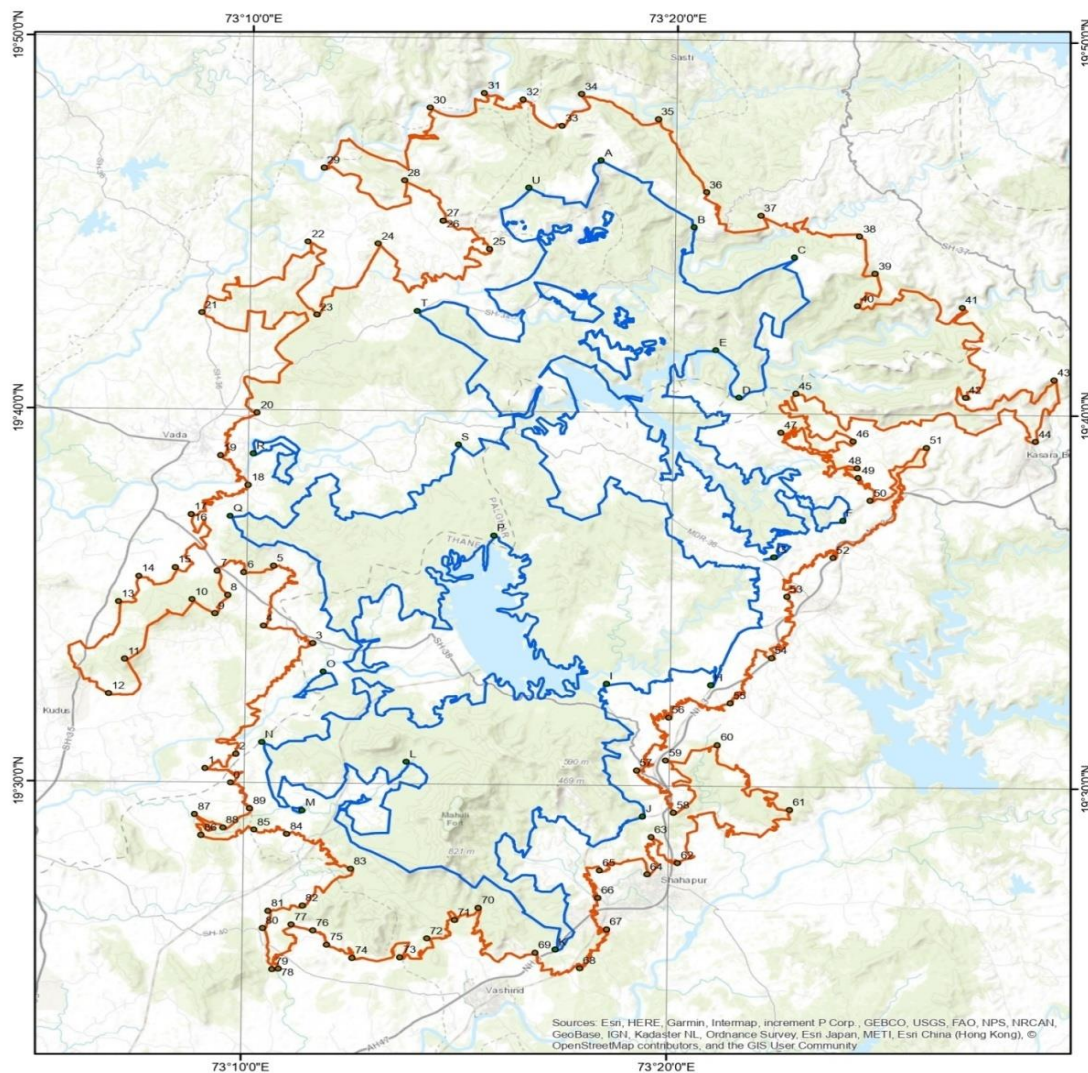
<p>129,130,131,140,139,83,117,116,115,114,111,100,99,97</p> <p>Shirol Sr.No- 466,197,198,196,195,192,193,686,149,Nala,148,112,71,113,497,446,511,513,514,517,Ajnup-Shirol Village Boundary,67,220,510, Nala,519,520, Ajnup-Shirol Village Boundary, Ajnup Sr.No- 722,718,719,720,726,728,727,723,724,</p> <p>Shirol G.No- 210,208,207,209,154,192,191,168,162,165,37,Gvthan,1462,5,4,7,8,9,28,31,59,50,61,62,81,82,91,90, Shirol Sr.No-207,167,169,172,511,510,237,238,218,291, G.No- 827,828,879,883,881,882,884,883,870,868,867,866,888,885,898,900,901,902,908,920,929,942,936,93 9,936,937,938,939,945,950,955,954,918,</p> <p>National Highway– 959,960,965,964,963,967, National Highway – Railway Line, Shirol-Golbhan Village Boundary</p> <p>Varaskol S r . No- 64,67,68,72,73,75,74,4,22,21,86,18,17,12,16,82. Pimpal Pada-30,92,93,91</p> <p>Khardi S r . No- 169,170,171,161,159A,208,207,154,155,113,152,120,121,112,179,122,123,178,124,125, Umbarkhand -76,77/A, Khardi-186.Umbarkhand –Chande Village Boundary.Umbarkhand-81. Ratandhale -36,83/A.</p> <p>Lahe Sr.No- 483,108A,490,Highway,491,497,480/B,481,477,479,480/A,501,502,503,504,537,533,535,536,538,541, 542,543,549,548,550,Highway,44,38,552,553,555,556,560,561,608,205,203,204,210,206, 208,209,218,302,219,220,271,270,269,268,267,265,282,250,247,</p> <p>Kalmgaon - 276,275,274,273,272,264,270,271,300,314,315,316,245,244,246,220,219,212,211,18,17,20,21,22,16,1 7,7,8,9,10,450, Pendhari-45</p> <p>Kanvinde - 82,129,69,77,78,72,62,63,71,64,61,60,43,45,47,48,46,33,34,35,36,37,7,8,103,11,12,107,125</p> <p>Sakaroli G.No- 139,127,128,129,137,136,116,115,82,81,84,110,109,108,103,104,400,203,22,236,234,239,240,242,241 ,244,214,213,</p> <p>Atgaon–20,13,14,11,210,216,223,221, Gavthan,82,83,132,134,81,85,87,73,71,66,65,63,62,61, Pundhe-RailwayLine-16,107,106,17,22,70/A, Highway,72,82,74,</p> <p>Atgaon-55,56,57,58,51,53,54,52,40. Sakroli-Pendharghoal Village Boundary, Kanvinde- Pendharghoal Village Boundary, Pendharghoal- 46, Birwadi-Pendharghol Village Boundary, Pendharghol-61,4,55,54,53,50,49,16,20,48,21,20,22,23, Birwadi-Pendharghol Village Boundary. Pendharghol- 25,27,28,30,29, Sarlambe- Birwadi Village Boundary, Sarlambe Sr.No- 384, 383, 380, 360, 364, 365, 363, 362, 361, 359, 358, 393, 357, 356, 355, 350, 349, 348, 345, 341, 340, 326, 325, 324, 323, 322, 316, 314, Arjunali- 383,382,378,377,376,374,372,367, Kharivali-70,73</p>	<p>129,130,131,140,139,83,117,116,115,114,111,100,99,97</p> <p>Shirol Sr.No- 466,197,198,196,195,192,193,686,149,Nala,148,112,71,113,497,446,511,513,514,517,Ajnup-Shirol Village Boundary,67,220,510, Nala,519,520, Ajnup-Shirol Village Boundary, Ajnup Sr.No- 722,718,719,720,726,728,727,723,724,</p> <p>Shirol G.No- 210,208,207,209,154,192,191,168,162,165,37,Gvthan,1462,5,4,7,8,9,28,31,59,50,61,62,81,82,91,90, Shirol Sr.No-207,167,169,172,511,510,237,238,218,291, G.No- 827,828,879,883,881,882,884,883,870,868,867,866,888,885,898,900,901,902,908,920,929,942,936,93 9,936,937,938,939,945,950,955,954,918,</p> <p>National Highway– 959,960,965,964,963,967, National Highway – Railway Line, Shirol-Golbhan Village Boundary</p> <p>Varaskol S r . No- 64,67,68,72,73,75,74,4,22,21,86,18,17,12,16,82. Pimpal Pada-30,92,93,91</p> <p>Khardi S r . No- 169,170,171,161,159A,208,207,154,155,113,152,120,121,112,179,122,123,178,124,125, Umbarkhand -76,77/A, Khardi-186.Umbarkhand –Chande Village Boundary.Umbarkhand-81. Ratandhale -36,83/A.</p> <p>Lahe Sr.No- 483,108A,490,Highway,491,497,480/B,481,477,479,480/A,501,502,503,504,537,533,535,536,538,541, 542,543,549,548,550,Highway,44,38,552,553,555,556,560,561,608,205,203,204,210,206, 208,209,218,302,219,220,271,270,269,268,267,265,282,250,247,</p> <p>Kalmgaon - 276,275,274,273,272,264,270,271,300,314,315,316,245,244,246,220,219,212,211,18,17,20,21,22,16,1 7,7,8,9,10,450, Pendhari-45</p> <p>Kanvinde - 82,129,69,77,78,72,62,63,71,64,61,60,43,45,47,48,46,33,34,35,36,37,7,8,103,11,12,107,125</p> <p>Sakaroli G.No- 139,127,128,129,137,136,116,115,82,81,84,110,109,108,103,104,400,203,22,236,234,239,240,242,241 ,244,214,213,</p> <p>Atgaon–20,13,14,11,210,216,223,221, Gavthan,82,83,132,134,81,85,87,73,71,66,65,63,62,61, Pundhe-RailwayLine-16,107,106,17,22,70/A, Highway,72,82,74,</p> <p>Atgaon-55,56,57,58,51,53,54,52,40. Sakroli-Pendharghoal Village Boundary, Kanvinde- Pendharghoal Village Boundary, Pendharghoal- 46, Birwadi-Pendharghol Village Boundary, Pendharghol-61,4,55,54,53,50,49,16,20,48,21,20,22,23, Birwadi-Pendharghol Village Boundary. Pendharghol- 25,27,28,30,29, Sarlambe- Birwadi Village Boundary, Sarlambe Sr.No- 384, 383, 380, 360, 364, 365, 363, 362, 361, 359, 358, 393, 357, 356, 355, 350, 349, 348, 345, 341, 340, 326, 325, 324, 323, 322, 316, 314, Arjunali- 383,382,378,377,376,374,372,367, Kharivali-70,73</p>
<p>Aware-237,238,234,233,232,230,231, Nala,244,243,242,241,240,245,246,247, Nala,214,322,323, 326,227,228,230,339,340,341,346,345,344,343,348,352,375,386,387,388,385,390,391,400,401,403, Kambare- Aware Villge Boundary</p> <p>Kambare-551,550,549,548,451,538,485,486,487,495,498,535,534,532,531</p> <p>Cherpoli-398,396,399,232,233,231,223,220,238,237,235,295,297,405,298,262,302,303,331,385,412, 373,374,372,371,370,364,357,335,337,333,326,325,324,315,318,317,314,310,345,271,276,255,133, 13 2,126,124,</p>	<p>Aware-237,238,234,233,232,230,231, Nala,244,243,242,241,240,245,246,247, Nala,214,322,323, 326,227,228,230,339,340,341,346,345,344,343,348,352,375,386,387,388,385,390,391,400,401,403, Kambare- Aware Villge Boundary</p> <p>Kambare-551,550,549,548,451,538,485,486,487,495,498,535,534,532,531</p> <p>Cherpoli-398,396,399,232,233,231,223,220,238,237,235,295,297,405,298,262,302,303,331,385,412, 373,374,372,371,370,364,357,335,337,333,326,325,324,315,318,317,314,310,345,271,276,255,133, 13 2,126,124,</p>

	<p>Sapgaon- Shahapur- Cherpoli Village Boundary- Sapgaon Sr. No-99,127,40,43,44,127,146,113 SavroliBk-27,28,31,23,24,284,273,280,281,282,283,285,262, Railway Line,200,201,193,194,195,177,173,174,175,298,159,158,133,136,134,132,129,126, Asangaon- Bharandi River-51,50,47,46,39,38,40,3,35,34,7,4,143,142, Railway Line- 132,11,112,151,186,149, Varaskol-69,19,10,101,12,13,7,61,104,89,58,88,</p>
South	<p>Vehaloli-163,159,160,233, Railway-249,216,119,120,125,126,195 Khativali-32,41,19,20,23, NH-3,224,210,229,245,208,209,204,244,243,200,198,242,199,203, Vashind-46,42,36,33,32, Dahagaon335,333,316,314,313,311,310,308,306,304,300,317,301, Nala,243,245, 244,288,289,294,213,292,290,250,251,282,283,284,286,285,287,277, Katbav-14,18,18,20,12,22,4,9,12,8,11,7,17, Dahagaon-210,211,208, Sarmal-102,101,104, Sarmal- Kasara Village Boundary, Kasara174,170,168,169,167,165,124/1,121,120,122,123,125,126,128,74,73 Khanivali-43,39,32,31,29,25,28,14,161,145,142,141,140,139, Tungarthan-25,24,23,22,27,17,21,20,19,18. Gorad-88,87,83,81 Mohandul- 46,45,44,38,36,30,29,28,27,25,20,19,18,17,16,15,14,13,8,9,6,109,110,115,114,142,150,151, 149,,148,1 47,146,145,145,130,131,127,129, Tulsai- Mohondul Village Boundary.</p>
West-	<p>Mohandul- Shirgaon Village Boundary- Mohandul- Mahape Village Boundary- Mohandul- Pachapur Village Boundary Mohandul- Jambhivali Tarfe Kunde Village Boundary Umbharghand-78,29,28,26,17,24,21,18,16,15,85,8,7, Newade-59,56,53,51,52,48,35,66,42,40,47,39,33,32,20,18,17. Kalhe-37,36,42,43,13,44,23,22,1,2,3,8,6,7,3,4,54,56, Mainde-177,104,105,46,167,58,61,57,52,51,24,29,178,19,13,14,175, Ghatavade-9,6,8,44 KonadliBk-33,34,37,45,47,30,27,68, Ghadane-18,10,23,8,7, Nala. Morai-13,38,21,20,13,19. Vape- 44,43,42,41,40,39,50,37,22,21,4,5,3,2,1,130,125,117,119,112,111,110,107,108,103,102, Vape- Sagaon Boundary, Eksak- Sagaon Boundary, Sagaon- 62,61,1,11,58,59,60,49,50,68,52,35,25,24,21,22,75, Nala. Borsheti-Mhaswal Boundary- 24,9,8,29,39,6,3,2,23,22,21,14,20,19,18,36 Jale-61,13,16,17,18,19,67,23,60, Khaire Ambivali- 48,45,42,40,27,28,30,22,269,258,259,2561,262,249,263,235,236,237,242,238,214,213,212</p>

	<p>Torane-51 Chandivali-Nala,48,51,53,55, Kambare-Torane Boundary, Kambare- Bavali Boundary. Kambare- Abitghar Boundary Kambare Sr. No-147,146,245,216,150,149,212,111,209,210,207,208,166,171,170, Abitghar- 335,337,297,295,293,268,207,206,203,193,191,187,186,158,156,155,154,153,152,151,148,124,125, 41 1,56,52,51,50,49, Bavali-112,111,110,103,102,101,99,98,97, Bavali-Tilgaon Boundary, Goleghar-Tilgaon Boundary, Chikale-Tilgaon Boundary, Chikhale—</p>
	<p>Devgaon Boundary, Neharoli- Devgaon Boundary, Devgaon- Khupari Boundary, Khupari- Kondhale Boundary, Kondhale- Usar Boundary, Usar- Sr.No.387,388,389,391,394,381,382,383,385 Sapronde-50,48, Kudus Sr. No-262,260,257,256,254, Khanivali Sr. No- 305,306,308,39,310,312,317,320,321,324,225,333,334,303,301,300,299,277, Khupari- 9,8,234,233,231,230,227,218,217,216,215,180,182, Lakhamour-103 Neharoli-282,280,281,278,276,275,274,273,272,271,237,235,234,158,157. Chikhale-216,295,198,195,194,193,187,186,184,148,147,146,138,136,134,126, Nala. Vijapur-57,56,48,52,54,53,20,18,16,12,13,24,26,9, Kone-Vijapur Boundary, Vijapur- Malonde Boundary, Sarshi-Malonde Boundary, Sarshi-16,14,34,38, Gavthan,2 Tuse-14,16,8,7,5,32,33,47,43,35,37,42,39,41,54, Nala,57,58, Nala.Anishet-61,43,38,39,48,49,27,26. Wada- 237,129,128,127,122,125,99,100,101,296,10,62,88,249,309,310,69,74,75, Desai-45,47,65. Harsale-46,49,48,68,54, Dahe- 8,60/6,21,39,58,27,59,24,62,25,26,52, Dahivali-Kumbhiste-65,56,51,63,62,61,13,60,12,41,59,74,76,39,58,50,36,57,52,54,59,31,53,66, M a n i v a l i -36,33,32,8,31,7. Sasane-49,47,43,45, Paste-24,25,4,31,30,23,3,22,19, Paste-Malvade Boundary, Pik-Malvade Boundary. Pik-124,22,128,127,121,129,15,110, 111.Shiloter-114,30,62,61,27,43,27,42,64,26,645,42, Nala, Gargaon-287, 209, 228,239, 242,243, 244, 247, 253, 263, 267, 268, 270, 269, 271, 273, 281, 275, 276, 278, 352, Mngrul-240, 248, 242, 281. Varsale-109,108,110,111/4,120, Nala,69,68,4,5,19,17,26,16,7, Nala,155,154,153,150,148,147, Mangrul-128,127,89,61,60,59,58,30,27,26,25,24,21,20,18,19,15,13,5,237,268,267, Pinsal-153,85,132,131,130,77,65,76,129,127, Nala, Andhari-Mangrul Village Boundary, Khidse-Mangrul Boundary, Khidse-Virhe Boundary VirheSr. No-9,10,11,12,13, Nala,5,6,7,14,15,16,18, Nala, Aine-Ujjani Boundary.</p>

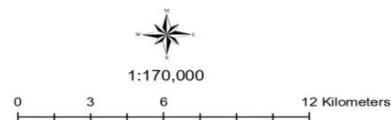
ANNEXURE I B

MAP OF PROPOSED ECO-SENSITIVE ZONE ALONG WITH LATITUDE AND LONGITUDE



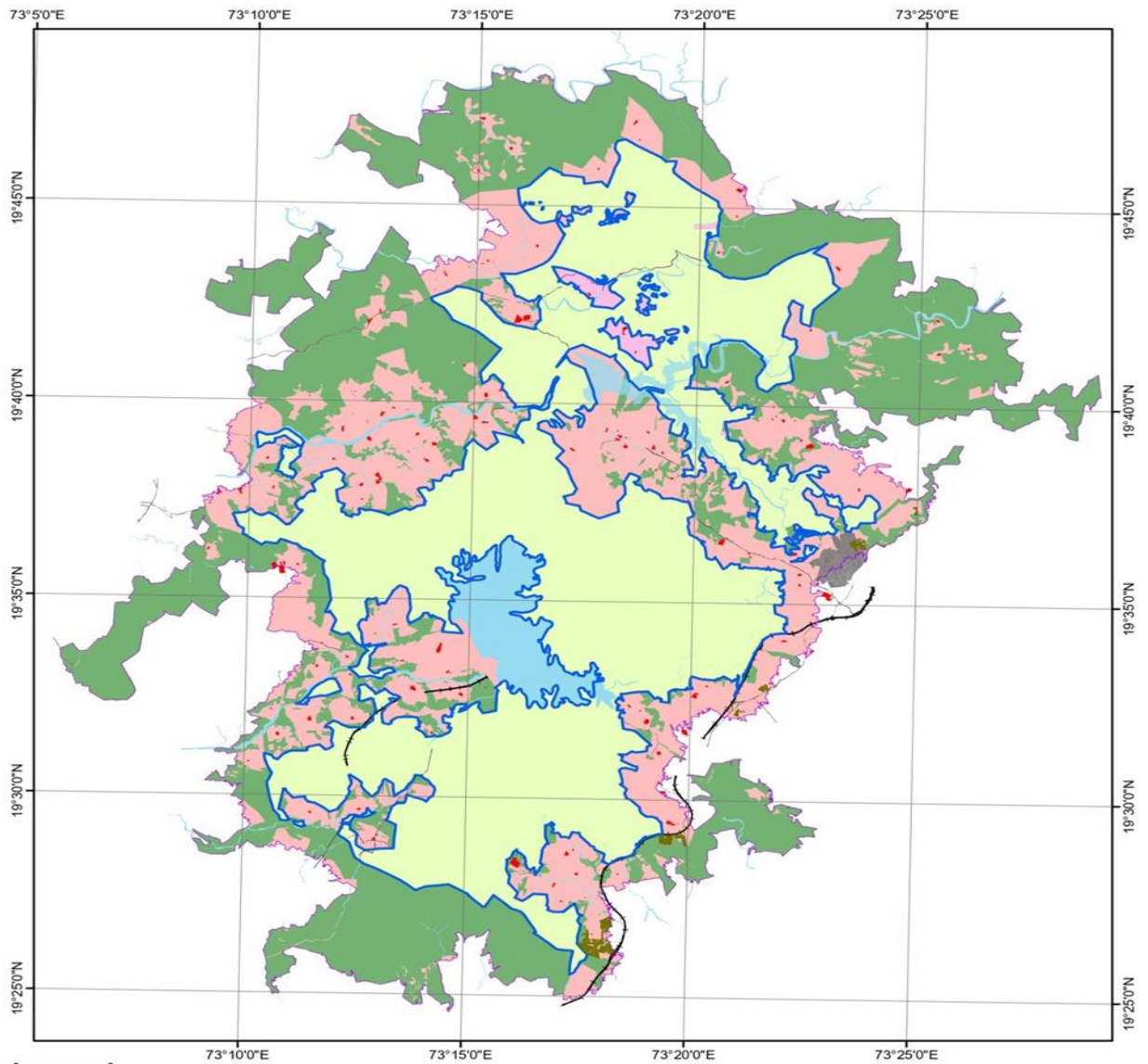
Legend

- GPS POINT OF WLS
- GPS POINT OF PRAPOSED ESZ
- Tansa_WIS_ESZ_Boundary
- Tansa_wls_Boundary








Annexure- 1C

LAND USE MAP



Legend

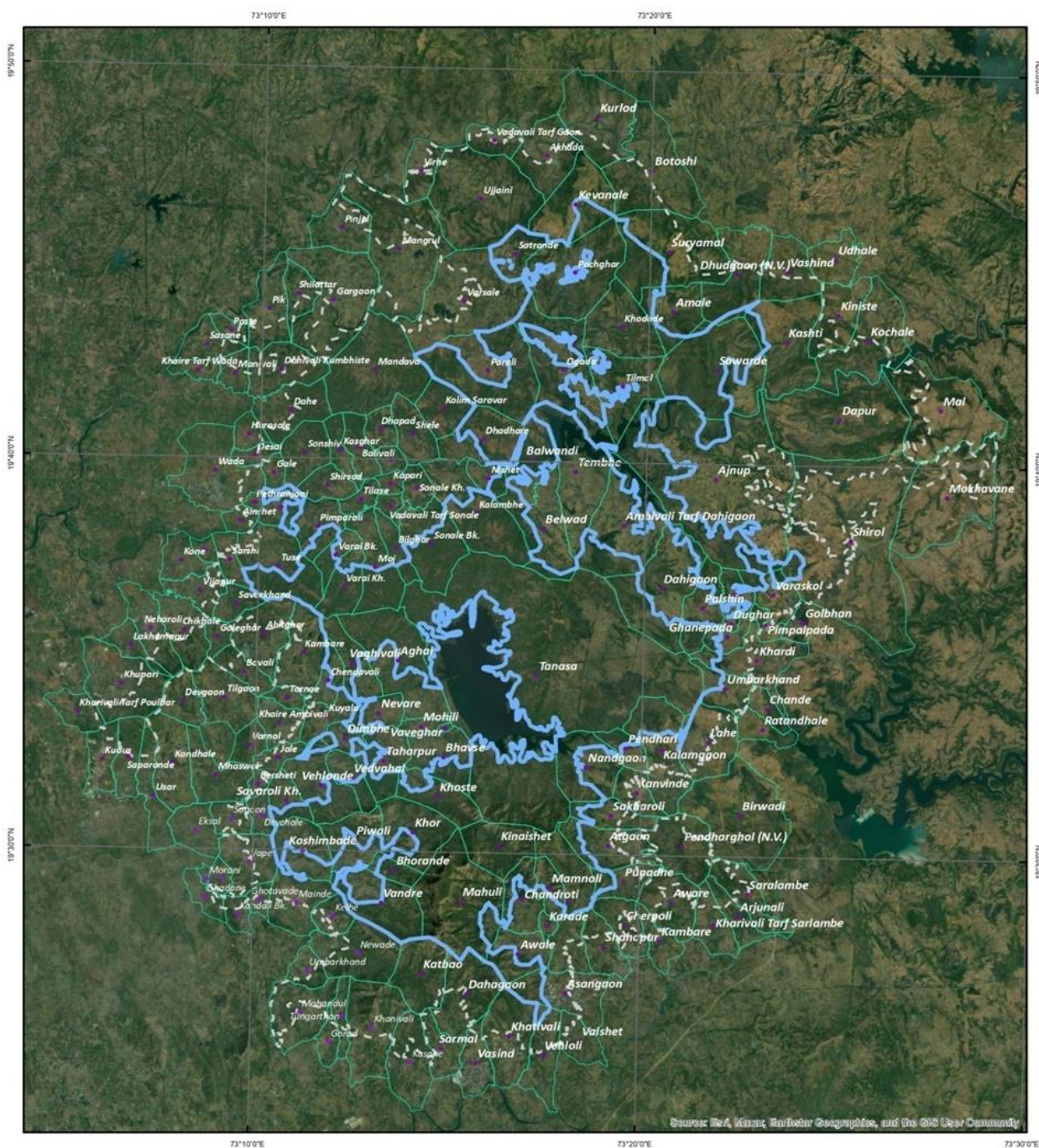
- | | |
|--|--|
|  Industry__area |  Drainage/ River |
|  Tansa_WIS_ESZ_Boundary |  Habitation |
|  Tansa_wls_Boundary |  Forest Area within ESZ Tansa WLS |
|  MIDC Area |  Forest Area within Tansa WLS |
|  Railway line |  Agri.Land in Tansa WLS |
|  Road |  Agri.Land in ESZ Tansa WLS |
|  Water Body | |



1:160,000



GOOGLE EARTH IMAGE OF ECO- SENSITIVE ZONE OF TANSA WILDLIFE SANTUARY



Legend

• Village

□ Village_Boundary

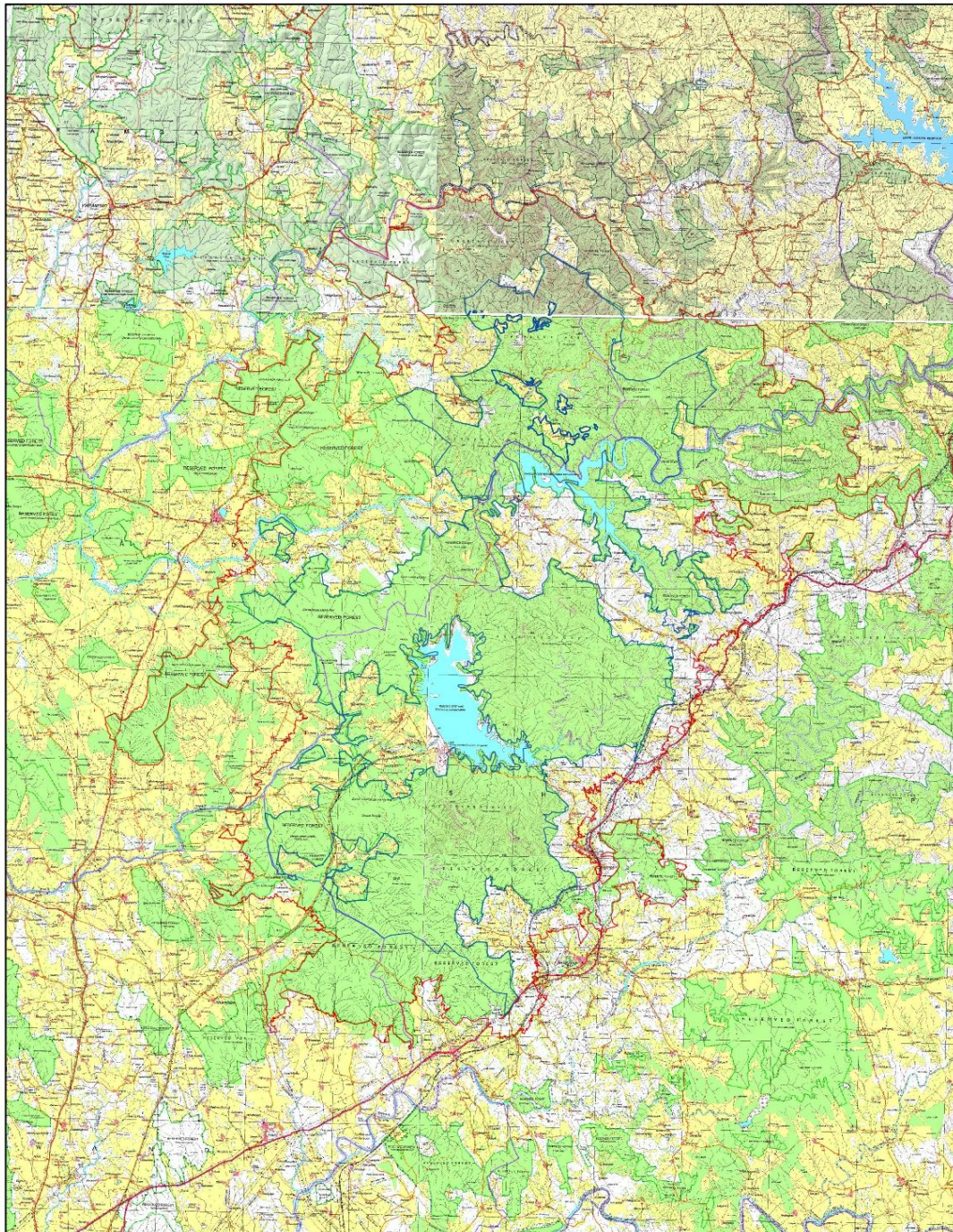
□ Tansa_wls_Boundary

□ Tansa_WIS_ESZ_Boundary

Source: IFA, WIS, and other geographical, and the GIS User Community

Annexure 1E

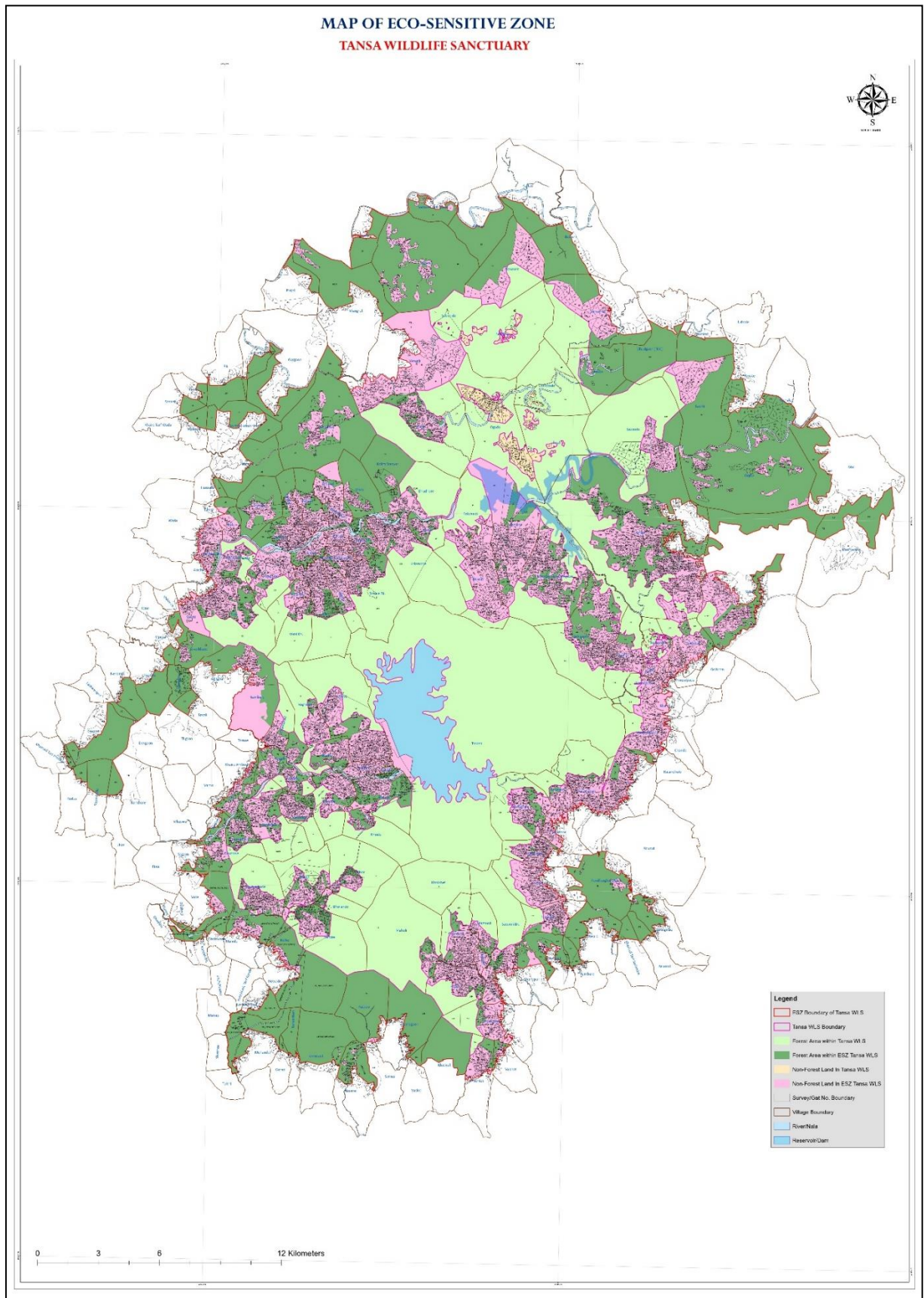
Topographical Map



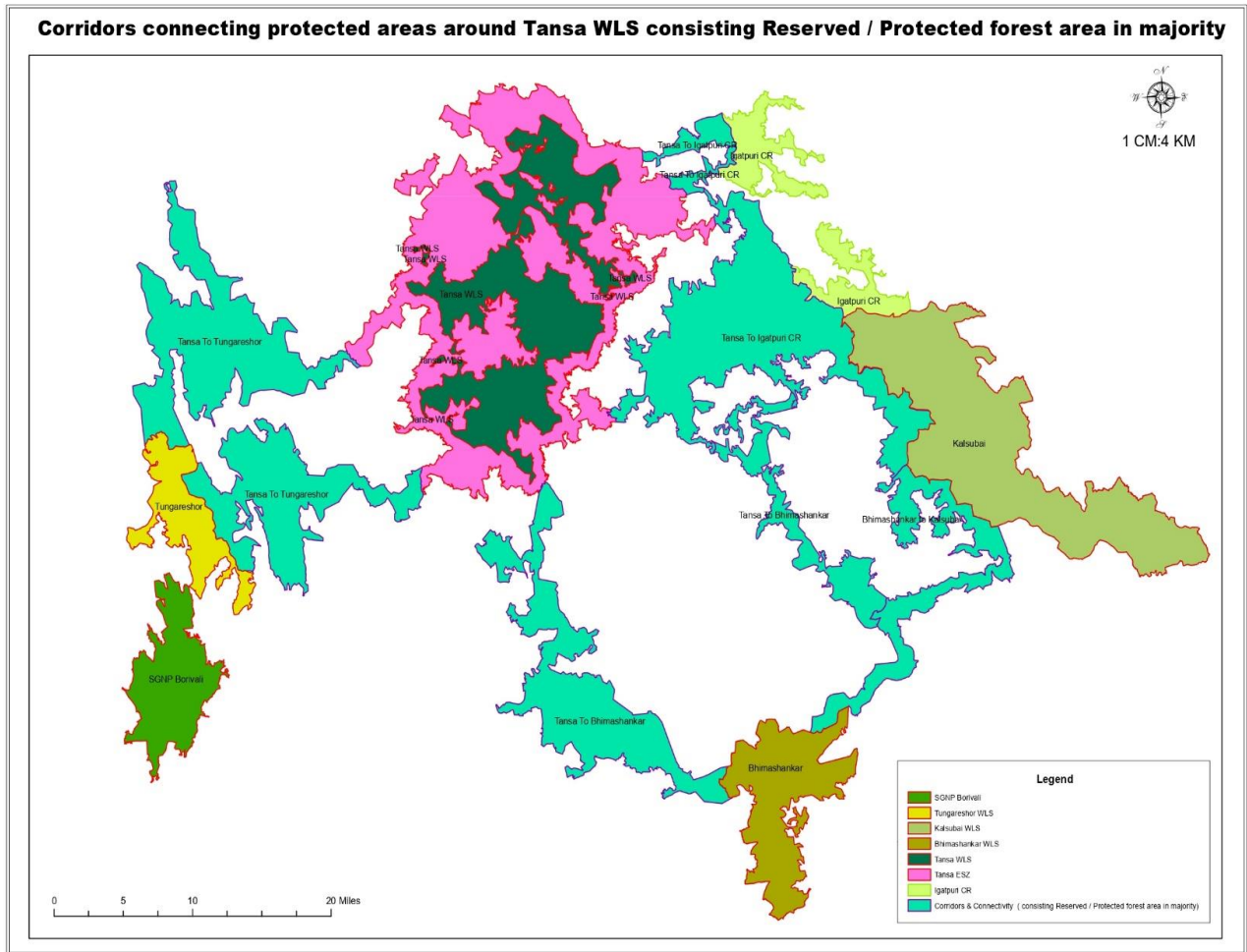
Legend

-  Tansa_WLS
-  Tansa_ESZ

Annexure 1F



Annexure 1G



Annexure-II

List of Geo co-ordinate of Proposed ESZ (In DMS Format)

Point No.	Latitude			Longitude			Point No.	Latitude			Longitude						
	D	M	Ss	D	M	Ss		D	M	Ss	D	M	Ss				
0	N	19	29	59.64	E	73	9	41	38	N	19	44	46	E	73	24	20.5
1	N	19	30	22.68	E	73	9	5.04	39	N	19	43	46.2	E	73	24	42.8
2	N	19	30	46.08	E	73	9	47.9	40	N	19	42	53.6	E	73	24	18.7
3	N	19	33	44.64	E	73	11	34.4	41	N	19	42	52.2	E	73	26	46.7
4	N	19	34	12.36	E	73	10	24.6	42	N	19	40	27.5	E	73	26	52.8
5	N	19	35	48.84	E	73	10	37.9	43	N	19	40	57	E	73	28	57.7
6	N	19	35	38.40	E	73	9	56.2	44	N	19	39	17.6	E	73	28	32.2
7	N	19	35	40.20	E	73	9	18.7	45	N	19	40	32.2	E	73	22	52.7
8	N	19	35	1.32	E	73	9	33.5	46	N	19	39	15.8	E	73	24	14.4
9	N	19	34	31.80	E	73	9	15.8	47	N	19	39	29.5	E	73	22	32.5
10	N	19	34	53.76	E	73	8	43.4	48	N	19	38	33	E	73	24	20.5
11	N	19	33	17.28	E	73	7	9.48	49	N	19	38	17.5	E	73	24	22.3
12	N	19	32	21.48	E	73	6	47.2	50	N	19	37	41.2	E	73	24	39.6
13	N	19	34	49.80	E	73	6	59.8	51	N	19	39	6.48	E	73	25	58.1

14	N	19	35	30.84	E	73	7	27.8	52	N	19	36	8.64	E	73	23	48.1
15	N	19	35	45.24	E	73	8	19.3	53	N	19	35	5.64	E	73	22	43.3
16	N	19	37	10.56	E	73	8	40.9	54	N	19	33	26.6	E	73	22	22.4
17	N	19	37	10.56	E	73	8	40.9	55	N	19	32	13.9	E	73	21	24.8
18	N	19	37	58.80	E	73	10	0.48	56	N	19	31	49.8	E	73	19	58.4
19	N	19	38	45.96	E	73	9	21.2	57	N	19	30	24.5	E	73	19	13.8
20	N	19	39	55.44	E	73	10	12	58	N	19	29	16.8	E	73	20	6.36
21	N	19	42	35.28	E	73	8	52.1	59	N	19	30	40.7	E	73	19	54.8
22	N	19	44	30.48	E	73	11	20.8	60	N	19	31	6.24	E	73	21	7.56
23	N	19	42	33.48	E	73	11	34.4	61	N	19	29	22.6	E	73	22	50.5
24	N	19	44	28.32	E	73	13	0.12	62	N	19	27	56.2	E	73	20	13.2
25	N	19	44	21.12	E	73	15	37.8	63	N	19	28	37.2	E	73	19	35.8
26	N	19	45	6.12	E	73	14	31.6	64	N	19	27	37.1	E	73	19	30.4
27	N	19	45	6.12	E	73	14	31.6	65	N	19	27	43.2	E	73	18	23
28	N	19	46	10.20	E	73	13	36.1	66	N	19	26	58.6	E	73	18	21.2
29	N	19	46	29.64	E	73	11	42	67	N	19	26	8.52	E	73	18	33.8
30	N	19	48	7.56	E	73	14	11	68	N	19	25	5.52	E	73	17	56.8
31	N	19	48	32.04	E	73	15	27.7	69	N	19	25	30.4	E	73	16	53.8
32	N	19	48	22.32	E	73	16	22.4	70	N	19	26	41.64	E	73	15	32.8
33	N	19	47	40.20	E	73	17	17.9	71	N	19	26	21.48	E	73	14	59.6
34	N	19	48	31.68	E	73	17	44.9	72	N	19	25	51.6	E	73	14	20.8
35	N	19	47	51.7	E	73	19	34	73	N	19	25	20.64	E	73	13	43
36	N	19	45	55.4	E	73	20	43.4	74	N	19	25	19.2	E	73	12	35.6
37	N	19	45	18	E	73	22	0.84	75	N	19	25	40.08	E	73	11	59.3

76	N	19	26	3.12	E	73	11	39.8	84	N	19	28	37.92	E	73	11	0.96
77	N	19	26	12.12	E	73	11	9.24	85	N	19	28	44.04	E	73	10	15.2
78	N	19	25	0.84	E	73	10	51.2	86	N	19	28	34.68	E	73	9	0.00
79	N	19	24	59.76	E	73	10	42.6	87	N	19	29	8.52	E	73	8	50.6
80	N	19	26	6.00	E	73	10	28.9	88	N	19	28	46.92	E	73	9	31.00
81	N	19	26	33.72	E	73	10	36.1	89	N	19	29	17.88	E	73	10	8.4
82	N	19	26	42.72	E	73	11	24.4	90	N	19	26	41.64	E	73	15	32.8
83	N	19	27	42.12	E	73	12	32.00	91	N	19	26	21.48	E	73	14	59.6

Co-ordinates of Tansa Wildlife Sanctuary Boundaries (Point A to Z)

Point No.	Latitude			Longitude			Point No.	Latitude			Longitude						
	D	M	Ss	D	M	Ss		D	M	Ss	D	M	Ss				
A	N	19	46	45.12	E	73	18	13.7	N	N	19	31	5.16	E	73	10	24.6
B	N	19	44	58.92	E	73	20	26.5	O	N	19	32	59.28	E	73	11	49.9
C	N	19	44	11.4	E	73	22	48.7	P	N	19	36	40.32	E	73	15	48.6
D	N	19	40	25.32	E	73	21	32.4	Q	N	19	37	8.4	E	73	9	35.6
E	N	19	41	41.28	E	73	20	58.9	R	N	19	38	49.2	E	73	10	7.32
F	N	19	37	8.4	E	73	24	1.08	S	N	19	39	6.48	E	73	14	57.1
G	N	19	36	9	E	73	22	24.6	T	N	19	42	40.68	E	73	13	56.6
H	N	19	32	42.36	E	73	20	57.5	U	N	19	46	0.48	E	73	16	32.2
I	N	19	32	43.08	E	73	18	29.9	V	N	19	31	5.16	E	73	10	24.6

J	N	19	29	10.32	E	73	19	22.8	W	N	19	32	59.28	E	73	11	49.9
K	N	19	25	35.4	E	73	17	21.8	X	N	19	36	40.32	E	73	15	48.6
L	N	19	30	35.28	E	73	13	48.7	Y	N	19	37	8.4	E	73	9	35.6
M	N	19	29	15.72	E	73	11	22.2	Z	N	19	38	49.2	E	73	10	7.32

Annexure III**List of villages along with Latitudes and longitudes Inside ESZ Area**

Sr. No	Division	Taluka	Village Name	GPS Reading							
				Latitude			Longitude				
				D	M	Ss	D	M	Ss		
1	Shahapur	Shahapur	Taharpur	N	19	32	18.60	E	73	13	20.64
2	--,,--	--,,--	Khoste	N	19	31	24.96	E	73	14	44.88
3	--,,--	--,,--	Vedavahal	N	19	31	51.96	E	73	12	30.24
4	--,,--	--,,--	Vehelonda	N	19	31	39.72	E	73	11	43.44
5	--,,--	--,,--	Savrolikh.	N	19	31	15.24	E	73	10	50.52
6	--,,--	--,,--	Dimbha	N	19	32	52.08	E	73	12	19.08
7	--,,--	--,,--	Aghai	N	19	34	53.04	E	73	13	39.72
8	--,,--	--,,--	Waveghar	N	19	33	10.44	E	73	14	54.24
9	--,,--	--,,--	Waghivali	N	19	34	48.00	E	73	12	29.16
10	--,,--	--,,--	Bhavase	N	19	32	26.16	E	73	14	52.44
11	--,,--	--,,--	Nevre	N	19	33	31.32	E	73	13	11.28
12	--,,--	--,,--	Khor	N	19	30	29.88	E	73	14	7.44
13	--,,--	--,,--	Koshimbade	N	19	29	59.64	E	73	11	17.16
14	--,,--	--,,--	Bhorande	N	19	29	31.20	E	73	13	39.00
15	--,,--	--,,--	Pivali	N	19	30	16.56	E	73	12	37.08
16	--,,--	--,,--	Vandra	N	19	28	41.16	E	73	13	20.28
17	--,,--	--,,--	Mahuli	N	19	28	45.84	E	73	15	22.68
18	--,,--	--,,--	Asangaonpt.	N	19	26	27.60	E	73	18	8.28
19	--,,--	--,,--	Awale	N	19	27	26.28	E	73	16	54.48
20	--,,--	--,,--	Chandroti	N	19	28	50.88	E	73	16	58.80
21	--,,--	--,,--	Karade	N	19	28	10.20	E	73	17	38.40
22	--,,--	--,,--	Pundhept.	N	19	29	20.04	E	73	19	34.32
23	--,,--	--,,--	Atgaonpt.	N	19	30	14.04	E	73	19	9.84
24	--,,--	--,,--	Sakhrolipt.	N	19	31	0.84	E	73	19	13.80
25	--,,--	--,,--	Pendhari	N	19	32	43.44	E	73	19	35.76
26	--,,--	--,,--	Mamnoli	N	19	29	7.80	E	73	17	41.28
27	--,,--	--,,--	Mohili	N	19	33	12.60	E	73	14	17.16
28	--,,--	--,,--	NandgaontrfAghai	N	19	32	14.28	E	73	18	34.56
29	--,,--	--,,--	Kanvinde	N	19	31	35.76	E	73	19	52.68
30	--,,--	--,,--	Kalamgaonpt.	N	19	32	42.00	E	73	20	30.12
31	--,,--	--,,--	Umberkhand	N	19	34	17.40	E	73	22	7.32
32	--,,--	--,,--	Khardipt.	N	19	35	0.96	E	73	22	56.28
33	--,,--	--,,--	Ghanepada	N	19	35	36.96	E	73	22	10.20
34	--,,--	--,,--	Ambivalitrfsakurli	N	19	38	25.08	E	73	19	25.32
35	--,,--	--,,--	Belwad/Balwandi	N	19	38	18.60	E	73	17	21.48
36	--,,--	--,,--	Pimpalpadapt.	N	19	35	56.40	E	73	23	8.88
37	--,,--	--,,--	Bendekon	N	19	36	41.76	E	73	22	21.36

38	--,,--	--,,--	Palshin	N	19	36	20.88	E	73	21	30.24
39	--,,--	--,,--	Dudhar	N	19	35	57.12	E	73	22	14.88
40	--,,--	--,,--	Dahigaon	N	19	36	49.68	E	73	20	26.52
41	--,,--	--,,--	Tembhe	N	19	39	46.08	E	73	18	10.08
42	Shahapur	Shahapur	Varskolpt.	N	19	36	42.12	E	73	23	19.32
43	--,,--	--,,--	Dapur	N	19	41	11.40	E	73	24	57.96

44	--,,--	--,,--	Ajnup	N	19	39	37.08	E	73	21	47.52
45	Shahapur	Mokhada	Kashati	N	19	43	9.12	E	73	23	33.36
46	--,,--	--,,--	Sawarda	N	19	42	25.56	E	73	21	45.36
47	--,,--	--,,--	Washind	N	19	44	56.76	E	73	23	33.36
48	--,,--	--,,--	Gomghar/Dudhagaon	N	19	44	51.72	E	73	22	15.96
49	--,,--	--,,--	Suryamal	N	19	45	25.20	E	73	20	28.68
50	Jawhar	Mokhada	Kevnale	N	19	46	35.40	E	73	18	2.88
51	--,,--	Wada	Chendavali	N	19	34	21.36	E	73	11	52.08
52	--,,--	--,,--	Kambare	N	19	35	3.12	E	73	11	11.04
53	--,,--	--,,--	Goleghar	N	19	35	25.44	E	73	8	58.56
54	--,,--	--,,--	Kapari	N	19	39	23.76	E	73	13	23.16
55	--,,--	--,,--	Balivali	N	19	40	18.84	E	73	12	33.84
56	--,,--	--,,--	Kalmboli	N	19	39	59.76	E	73	13	21.72
57	--,,--	--,,--	Vilkos tarfe Wada	N	19	38	45.24	E	73	10	32.88
58	--,,--	--,,--	Pimproli	N	19	38	16.44	E	73	11	31.20
59	--,,--	--,,--	Varai khu.	N	19	36	45.00	E	73	12	13.32
60	--,,--	--,,--	Varai Bu.	N	19	37	33.60	E	73	12	0.00
61	--,,--	--,,--	Bilghar	N	19	37	44.76	E	73	13	32.88
62	--,,--	--,,--	Kasghar	N	19	40	14.88	E	73	12	4.32
63	--,,--	--,,--	Sonshiv	N	19	40	9.84	E	73	11	9.60
64	--,,--	--,,--	Mandva	N	19	42	16.92	E	73	12	55.44
65	--,,--	--,,--	Moj	N	19	37	15.96	E	73	13	1.92
66	--,,--	--,,--	Savarkhand	N	19	36	16.92	E	73	9	26.64
67	--,,--	--,,--	Shirsad	N	19	39	19.44	E	73	11	45.24
68	--,,--	--,,--	Tilse	N	19	38	58.92	E	73	12	37.44
69	--,,--	--,,--	Dhadhara	N	19	40	34.32	E	73	15	45.72
70	--,,--	--,,--	Nishet	N	19	39	34.56	E	73	15	54.72
71	--,,--	--,,--	Sonale Bk	N	19	37	52.32	E	73	14	28.32
72	--,,--	--,,--	Sonale kh	N	19	39	17.64	E	73	14	3.84
73	--,,--	--,,--	Ko. Sarovar	N	19	41	19.68	E	73	14	42.36
74	--,,--	--,,--	Shela	N	19	40	41.16	E	73	13	56.28
75	--,,--	--,,--	Dhapad	N	19	40	46.56	E	73	13	5.88
76	--,,--	--,,--	Vadvali trf Sonale	N	19	38	48.48	E	73	13	23.16
77	--,,--	--,,--	Kalambhe	N	19	38	40.92	E	73	15	37.44
78	--,,--	--,,--	Akhada	N	19	47	49.92	E	73	17	16.80
79	--,,--	--,,--	Vadavali	N	19	48	11.88	E	73	15	54.00
80	--,,--	--,,--	Ujjaini	N	19	46	42.24	E	73	15	35.28
81	--,,--	--,,--	Virhe	N	19	47	24.36	E	73	14	1.32
82	--,,--	--,,--	Parali	N	19	42	19.80	E	73	15	50.76
83	Thane WL	Wada	Pachghar	N	19	44	51.36	E	73	18	3.60
84	--,,--	--,,--	Ogadha	N	19	42	21.96	E	73	17	48.84

85	--,,--	--,,--	Khodada	N	19	43	29.64	E	73	19	17.40
86	--,,--	--,,--	Tilmal	N	19	41	58.92	E	73	19	21.00
87	--,,--	Mokhada	Amale	N	19	43	53.40	E	73	20	36.96

GPS point of Villages having area inside proposed ESZ, but having Human habitation

Outside the ESZ area:

Sr. No	Division	Taluka	Village Name	GPS Reading							
				Latitude				Longitude			
				D	M	Ss	D	M	Ss		
1	Jawhar	Mokhada	Kurlod pt.	N	19	48	48.96	E	73	18	34.20
2	--,,--	--,,--	Botoshi pt.	N	19	47	29.04	E	73	20	0.24
3	--,,--	--,,--	Kochale pt.	N	19	43	13.08	E	73	25	40.80
4	--,,--	--,,--	Kinishte pt.	N	19	43	51.24	E	73	24	52.92
5	--,,--	--,,--	Udhale pt.	N	19	45	16.92	E	73	24	47.52
6	--,,--	--,,--	Kinista pt.	N	19	43	51.24	E	73	24	52.92
7	--,,--	--,,--	Kochale pt.	N	19	43	13.08	E	73	25	40.80
8	Shahapur	Shahapur	Malpt.	N	19	41	27.96	E	73	27	35.28
9	--,,--	--,,--	Shirolpt.	N	19	38	6.00	E	73	25	18.48
10	--,,--	--,,--	Lahept.	N	19	32	55.68	E	73	21	43.20
11	--,,--	--,,--	Pendhargholpt.	N	19	30	15.84	E	73	21	5.04
12	--,,--	--,,--	Sarlambept.	N	19	29	2.76	E	73	22	47.64
13	--,,--	--,,--	Arjunalpt.	N	19	28	28.92	E	73	22	34.32
14	--,,--	--,,--	Kharivali trf Aghai	N	19	28	15.60	E	73	21	56.16
15	--,,--	--,,--	Awarept.	N	19	28	48.72	E	73	20	50.28
16	--,,--	--,,--	kambarept.	N	19	27	50.04	E	73	20	32.64
17	--,,--	--,,--	Cherpolipt.	N	19	28	13.44	E	73	19	37.56
18	--,,--	--,,--	Shahapur pt.	N	19	27	39.60	E	73	19	5.88
19	--,,--	--,,--	Sawrolibk.pt.	N	19	28	46.92	E	73	18	10.44
20	--,,--	--,,--	Walshetpt.	N	19	25	15.24	E	73	18	32.04
21	--,,--	--,,--	Vehloli trf Aghai pt.	N	19	24	51.84	E	73	17	36.60
22	--,,--	--,,--	Khativali pt.	N	19	25	19.92	E	73	16	42.60
23	--,,--	--,,--	Washind pt.	N	19	24	38.52	E	73	15	51.12
24	--,,--	--,,--	Dahagaon pt.	N	19	26	24.00	E	73	15	34.92
25	--,,--	--,,--	Katbav pt.	N	19	26	53.88	E	73	14	24.36
26	--,,--	--,,--	Sarmal Pt.	N	19	25	0.12	E	73	14	57.84
27	--,,--	--,,--	Mokhavane Pt.	N	19	39	15.84	E	73	27	46.44
28	Thane	Bhivandi	Kasane pt.	N	19	24	38.88	E	73	14	9.60
29	--,,--	--,,--	Khanivali pt.	N	19	25	31.08	E	73	13	9.48
30	--,,--	--,,--	Tungarthan pt.	N	19	25	47.64	E	73	12	22.68
31	--,,--	--,,--	Gorad pt.	N	19	25	8.04	E	73	12	2.88
32	--,,--	--,,--	Mohandul pt.	N	19	25	52.68	E	73	11	16.80
33	--,,--	--,,--	Umberkhand pt.	N	19	26	56.40	E	73	11	27.96
34	--,,--	--,,--	Newadept.	N	19	27	24.12	E	73	12	45.72
35	--,,--	--,,--	Kehalept.	N	19	28	19.92	E	73	12	5.76
36	--,,--	--,,--	Maindept.	N	19	28	40.08	E	73	11	8.88
37	--,,--	--,,--	Ghotavadept.	N	19	28	43.68	E	73	10	12.00

38	--,,--	--,,--	Kandalipt.	N	19	28	20.64	E	73	9	38.52
39	--,,--	--,,--	Ghadanept.	N	19	28	47.28	E	73	8	45.96
40	--,,--	--,,--	Dudhanipt.	N	19	29	15.72	E	73	9	10.80
41	--,,--	--,,--	Wafept.	N	19	29	41.64	E	73	9	53.28
42	--,,--	--,,--	Devcholept.	N	19	30	53.28	E	73	10	11.64
43	--,,--	--,,--	SagaonPt	N	19	30	47.16	E	73	9	25.56

44	Jawhar	Wada	Jalept.	N	19	32	21.84	E	73	10	36.48
45	--,,--	--,,--	Kuyalupt.	N	19	33	25.56	E	73	11	49.56
46	--,,--	--,,--	Abitgharpt.	N	19	35	31.20	E	73	10	10.56
47	--,,--	--,,--	bavalipt.	N	19	34	33.24	E	73	9	40.32
48	--,,--	--,,--	Usarpt.	N	19	31	20.28	E	73	7	23.52
49	--,,--	--,,--	Sapronapt.	N	19	32	18.96	E	73	6	43.56
50	--,,--	--,,--	Kuduspt.	N	19	32	15.36	E	73	6	3.60
51	--,,--	--,,--	Kharivali trf Polbhare	N	19	33	27.36	E	73	50	22.92
52	Jawhar	Wada	Khupaript.	N	19	34	11.28	E	73	6	30.24
53	--,,--	--,,--	Lakhamapurpt.	N	19	35	9.60	E	73	6	45.00
54	--,,--	--,,--	Nehrolipt.	N	19	35	36.24	E	73	7	14.88
55	--,,--	--,,--	Chikhalept.	N	19	35	34.80	E	73	8	7.08
56	--,,--	--,,--	Vijapur/konapt.	N	19	36	36.36	E	73	8	30.48
57	--,,--	--,,--	Sarshipt.	N	19	37	24.24	E	73	9	15.48
58	--,,--	--,,--	Tusept.	N	19	37	14.88	E	73	10	31.08
59	--,,--	--,,--	Petharanjanipt.	N	19	38	51.36	E	73	9	51.48
60	--,,--	--,,--	Wadapt.	N	19	39	39.96	E	73	8	50.64
61	--,,--	--,,--	Galept.	N	19	39	38.16	E	73	10	21.72
62	--,,--	--,,--	Desaipt.	N	19	40	4.08	E	73	9	51.48
63	--,,--	--,,--	Harsolept.	N	19	40	36.84	E	73	9	41.40
64	--,,--	--,,--	Dahe pt.	N	19	41	14.64	E	73	10	46.56
65	--,,--	--,,--	Dahivalitrif kumbhistept.	N	19	42	16.56	E	73	10	31.08
66	--,,--	--,,--	Manivalipt.	N	19	42	10.08	E	73	9	18.36
67	--,,--	--,,--	Sasanept.	N	19	42	53.28	E	73	8	33.72
68	--,,--	--,,--	Pastept.	N	19	43	15.60	E	73	9	10.44
69	--,,--	--,,--	Pikpt.	N	19	43	49.44	E	73	10	9.84
70	--,,--	--,,--	Shillotarpt.	N	19	44	13.20	E	73	10	55.20
71	--,,--	--,,--	Gargaonpt.	N	19	44	3.48	E	73	11	49.56
72	--,,--	--,,--	Varsalept.	N	19	44	5.64	E	73	15	12.24
73	--,,--	--,,--	Mangrolpt.	N	19	45	23.76	E	73	13	30.00
74	--,,--	--,,--	Pinjal pt.	N	19	45	54.72	E	73	12	0.00

Annexure IV**Legal status of land inside the proposed ESZ area**

Sr. No	Division	No of Villages	Forest Area (Ha.)	Private Area (Ha.)	Total Area (Ha.)
1	Shahapur	64	10020.275	10250.997	20271.272
2	Jawhar	81	15185.509	8964.423	24149.932
3	Thane	16	2852.390	242.370	3094.76
	Total	161	28058.174	19457.79	47515.964

Annexure V**Proforma of Action Taken Report: Eco-sensitive Zone Monitoring Committee.**

1. Number and date of Meetings.
2. Minutes of the meetings: Mention main noteworthy points. Attach Minutes of the meeting as separate Annexure.
3. Status of preparation of Zonal Master Plan including Tourism Master Plan.
4. Summary of cases dealt for rectification of error apparent on face of land record (Eco-sensitive Zone wise). Details may be attached as Annexure.
5. Summary of cases scrutinised for activities covered under the Environment Impact Assessment Notification, 2006. Details may be attached as separate Annexure.
6. Summary of cases scrutinised for activities not covered under the Environment Impact Assessment Notification, 2006. Details may be attached as separate Annexure.
7. Summary of complaints lodged Under Section 19 of the Environment (Protection) Act, 1986
8. Any other matter of importance.